

# **VEVOR<sup>®</sup>**

## **TOUGH TOOLS, HALF PRICE**

Technical Support and E-Warranty Certificate  
[www.vevor.com/support](http://www.vevor.com/support)

## **VACUUM PUMP REFRIGERANT METER GROUP**

**MODEL: RS-0.5,RS-1, RS-1.5, RS-2**

We continue to be committed to provide you tools with competitive price. "Save Half", "Half Price" or any other similar expressions used by us only represents an estimate of savings you might benefit from buying certain tools with us compared to the major top brands and does not necessarily mean to cover all categories of tools offered by us. You are kindly reminded to verify carefully when you are placing an order with us if you are actually saving half in comparison with the top major brands.

**VEVOR**<sup>®</sup>  
TOUGH TOOLS, HALF PRICE

**VACUUM PUMP  
REFRIGERANT METER GROUP**

MODEL: RS-0.5,RS-1, RS-1.5, RS-2



### **NEED HELP? CONTACT US!**

Have product questions? Need technical support? Please feel free to contact us:

**Technical Support and E-Warranty Certificate**  
[www.vevor.com/support](http://www.vevor.com/support)

This is the original instruction, please read all manual instructions carefully before operating. VEVOR reserves a clear interpretation of our user manual. The appearance of the product shall be subject to the product you received. Please forgive us that we won't inform you again if there are any technology or software updates on our product.

## SAFETY INSTRUCTION

Before operating this appliance, please read the instructions manual carefully and save these instructions. Basic safety precautions should always be followed, including the following:



Warning - To reduce the risk of injury, the user must read the instructions manual carefully.



This symbol, placed before a safety comment, indicates a kind of precaution, warning, or danger. Ignoring this warning may lead to an accident. To reduce the risk of injury, fire, or electrocution, please always follow the recommendation shown below.

### **WARNING**

Household Use Only.

WARNING: Hot Surface-To reduce the risk of burns, do not touch.

CAUTION: To reduce the risk of electric shock, do not expose to rain. Store indoors.

CAUTION: To reduce the risk of electric shock, use indoors only.

WARNING: Risk of injury-Do not direct air steam at the body.

Utilisez seulement des menages.

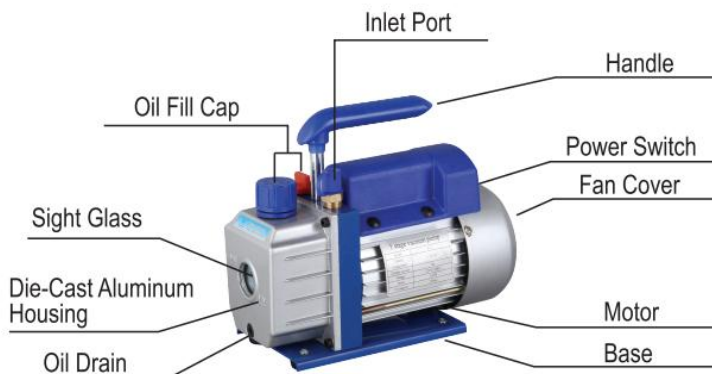
AVERTISSEMENT: Surface chaude-Pour reduire le risque de brolures, ne touchez pas.

ATTENTION: Pour reduire le risque de choc electrique, ne pas exposer a la pluie.

Stockez indoorsuce100

ATTENTION: Pour reduire le risque de choc electrique, utilisez uniquement a linterieur. AVERTISSEMENT: RIsque de blessure-Ne pas courant dair directe sur le corps.

## PUMP COMPONENTS



## OPERATING MANUAL

### 1. Before using your vacuum pump

In all cases, motors are designed for operating voltages plus or minus 10% of the normal rating. Single voltage motors are supplied fully connected and ready to operate.

(1) Check to be sure the voltage and frequency at the outlet match the specifications on the pump motor decal. Check the ON-OFF switch to be sure it is in the OFF position before you plug the pump into an outlet. Remove and discard the exhaust cap from the end of the pump's handle.

(2) The pump is shipped without oil in the reservoir. Before starting the pump, fill it with oil. Remove the Exhaust Fitting cap and add oil until the oil just shows in the bottom of the sight glass. The approximate oil capacity of the pump is 180~800 ml (reference the technical data).

(3) Replace the Exhaust Fitting cap and remove the cap from one of the inlet ports. Turn the motor switch to ON. When the pump runs smoothly, replace the cap on the inlet port. This may take from two to 30 seconds, depending on the ambient temperature. After the pump runs for approximately one minute, check the sight glass for the proper oil level. The level should be even with the sight glass oil level line. Add oil if necessary.

**Note:** When the pump is running, the oil level should be even with the line on the sight glass. Underfilling will result in poor vacuum performance. Overfilling can result in oil blowing from the exhaust.

## 2.To shut down your pump after use

To help prolong pump life and promote easy starting. Follow these procedures for shut down.

- ( 1 ) Close the manifold valve between the pump and the system.
- ( 2 ) Remove the hose from the pump inlet.
- ( 3 ) Cap the inlet port to prevent any contamination or loose particles from entering the port.

## TO MAINTAIN YOUR HIGH VACUUM PUMP

### 1.Vacuum pump oil:

The condition and type of oil used in any high vacuum pump are extremely important in determining the ultimate attainable vacuum. We recommend the use of High Vacuum Pump Oil.This oil has been specifically blended to maintain maximum viscosity at normal running temperatures and to improve cold weather starts.

### 2.Oil Change Procedure

- (1)Be sure the pump is warmed up.
  - (2)Remove the OIL DRAIN cap. Drain contaminated oil into a suitable container and dispose of it properly. Oil can be forced from the pump by opening the inlet and partially blocking the exhaust with a cloth while the pump is running. Do not operate the pump for more than 20 seconds using this method.
  - (3)When the flow of oil has stopped, tilt the pump forward to drain residual oil.
  - (4)Replace the OIL DRAIN cap.Remove the exhaust fitting and fill the reservoir with new vacuum pump oil until the oil just shows at the bottom of the sight glass. The approximate oil capacity of the pump is 180-800ml(reference the technical data).
  - (5)Be sure the inlet ports are capped, then turn on the pump. Allow it to run for one minute, then check the oil level space. If the oil is below the sight glass OIL LEVEL line, add oil slowly (with the pump running )until the oil reaches the OIL LEVEL line. Replace the exhaust fitting, making sure the inlet is
  - (6)
    - a)If the oil is badly contaminated with sludge that forms when water is allowed to collect in the oil,you may need to remove the oil reservoir cover and wipe it out.
    - b)Another method of dealing with heavily contaminated oil is to force the oil from the pump reservoir. To do this, allow the pump to run until it is warmed up. While the pump is still running, remove the oil drain cap. Slightly restrict the exhaust. This will back-pressure the oil reservoir and force the oil from it, carrying more contamination. When the oil ceases to flow, turn off the pump.
- Repeat this procedure as required until the contamination is removed.
- Replace the OIL DRAIN cap and refill the reservoir to the proper level with fresh pump oil.

## TROUBLESHOOTING GUIDE

Your pump has been for dependable use and has a long life. If something should go wrong, the following guide will help you get the pump back into service as quickly as possible.

If the disassembly of the pump is required, please check your warranty. The warranty may be voided by misuse or customer tampering, which results in the pump being inoperable.

### **1.Failure To Start**

Check the line voltage. The pump needs to start at  $\pm 10\%$  line voltage (loaded) at 320F. At extremes, switching between the standard run windings may occur.

### **2.Oil leakage**

(1) Be sure the oil is not a residual accumulation from spillage, etc.

(2) If leakage exists, the module cover gasket or the shaft seal may need replacing.

If leakage exists in the area of the oil drain plug, you may need to reseal the plug using a commercial pipe thread sealer.

### **3.Failure To Pull A Good Vacuum**

(1) Be sure the vacuum gauge and all connections are in good condition and leak-free. You can confirm leakage by monitoring the vacuum with a thermistor gauge while applying vacuum pump oil at connections or suspected leak points. The vacuum will improve briefly while the oil is sealing the leak.

(2) Be sure the pump oil is clean. A badly contaminated pump may require several oil flushes.

(3) Be sure the oil is at the proper level. For maximum pump operation, the oil must be even with the OIL LEVEL line on the sight glass when the pump is running. Do not overfill---- operating temperatures will cause the oil to expand, so it will appear at a higher level than when the pump is not running. To check the oil level, start the pump with the inlet capped. Check the oil level in the sight glass. Add oil if necessary.

## COMMON TROUBLE SHOOTING

Failure Description	Fault Cause	Solution
Low Vacuum	1. The air inlet cap on the spare port side of the air inlet port is loose.	Tighten the air inlet cap
	2. The rubber ring inside the air inlet cap on the spare port side of the air inlet port is damaged	Replace the rubber ring
	3. Insufficient oil	Refuel to the centerline of the oil gauge
	4. The pump oil is emulsified and unclean	Replace with new oil
	5. The oil inlet hole of the pump is blocked or the oil supply is insufficient	Clean the oil inlet hole and filter mesh
	6. Leakage of pipe container connected to the pump	Check the connected pipe container to prevent leakage
	7. Improper pump selection	Check the size of the pumped container, recalculate and select the appropriate pump model
	8. The pump has been used too long, and the clearance is increased due to the wear of parts	Check, repair, or replace the pump with a new one
Oil Leakage	1. The oil seal is damaged	Replace the oil seal
	2. The oil tank connection is loose or damaged	Tighten the screws and replace the O-ring
Oil Injection	1. Too much oil	Drain the oil to the oil level line
	2. The inlet pressure is too high for a long time	Select the appropriate pump to increase the pumping speed
Hard Starting	1. The oil temperature is too low	The air inlet is ventilated, repeatedly starts the motor or heats the pump oil
	2. The motor or power supply is faulty	Check and repair
	3. Foreign objects fall into the pump	Check and eliminate
	4. The power supply voltage is too low	Check the power supply voltage

**Note: If the above solutions do not solve your problem, please contact the nearest dealer, or send your pump to a professional repair center, and we will do our best to serve you.**

# Refrigerant meter group

## USEINSTRUCTIONS

### Operation Instructions

Before connection, it should check if the pressure gauges indicate zero. If they do not, adjust the setting screw on the pressure gauge to set the pointer to zero.

### System Connection

First of all, close both high pressure valve and low pressure valve.

Connect and secure the low pressure port - blue tube - (low pressure quick connector) - system low pressure side.

Connect and secure the high pressure port - red tube - (high pressure quick connector) - system high pressure side.)

Connect and secure the refill port - yellow tube - (vacuum pump.)

### Vacuum System or Recovery

(Caution: For a safe system and energy saving, it must select proper vacuum pump or recovery unit according to the system pressure)

After the completion of above mentioned connection, start the vacuum pump or recovery unit first.

Open both high pressure valve and low pressure valve together, then (open both high pressure and low pressure quick connectors), the system starts vacuuming or recovery.

After a certain time (about 10- 30 minutes), check

if the system is vacuumed. (If the system

is not vacuumed, it should check if there is any leakage in

the system and re-vacuum it after the leakage problem is remedied.)

Close both high pressure valve and low pressure valve together.

Finally, close the vacuum pump or the recovery unit.

Maintain the pressure for 3- 5 minutes to check if there is any leakage in-system.

### Refill Refrigerant

Connect the yellow tube with the refrigerant bottle. Open the refrigerant bottle first (normal upright position), then open the valve inside of the gauge set to purge air from the yellow tube. Reverse the refrigerant bottle and place it well. Inject the refrigerant into the high pressure valve up to the specified quantity (According to the manufacturer's refill specification). Close the high pressure valve and place the refrigerant bottle in its normal upright position.



### **ConfirmRefillEffect**

Start the system operation first.

After a certain time (about 5- 10 minutes), check system if both low pressure and high pressure are in normal condition. If the system pressure is insufficient, it should slowly open the low pressure valve (must not open the high pressure valve at the moment). After a proper quantity of gaseous refrigerant (steel bottle in its normal up right position ) is supplemented close the low pressure valve and check the system again.

### **MaintenanceandSafety**

Never overexert your force to open or close the valves, otherwise the sealing element might be damaged.

Always follow the Operation Instructions or operate it under the guide of the specialist.

Never misuse the high pressure and low pressure.

Never open both high pressure valve and low pressure valve together during the refill operation.

Never use the working medium not in compliance with the indication on the gauge set.

Never let the sight glass aim at any person to avoid any accident.

The pressure gauges are wear parts and they need periodical calibration. For a good accuracy, normally it should delivery the gauges to the authority for calibration every 3- 6 months.

Always use them carefully and protect them from vibration or careless falling.

After use, the valves should be released and keep the instrument well in storage.

## TECHNICAL PARAMETER

<b>SKU</b>	<b>ACKDZKB235CFM9U8YV3</b>
<b>Model</b>	<b>RS-1</b>
<b>Voltage</b>	<b>220-240V 50Hz</b>
<b>Free Air Displcement</b>	<b>3.5CFM</b>
<b>Ultimate Vacuum</b>	<b>5PA</b>
<b>Rotating Speed</b>	<b>1440</b>
<b>Power (HP)</b>	<b>1/4</b>
<b>Oil Capacity (ml)</b>	<b>220</b>
<b>Dimension (mm)</b>	<b>240*110*220</b>
<b>Weight (Kg)</b>	<b>7</b>
<b>Accessory</b>	Refrigerant meter group Scope of application: R22 R134A R410A R404A Three 48 inches long hoses 1 pair of car air conditioning quick connect 1 pair of 410A adapter

<b>SKU</b>	<b>3CFM1-4HPZKBZJOC1V2 3CFM1-4HPZKBZJ001V3</b>
<b>Model</b>	<b>RS-1</b>
<b>Voltage</b>	<b>220-240V 50Hz</b>
<b>Free Air Displcement</b>	<b>3CFM</b>
<b>Ultimate Vacuum</b>	<b>5PA</b>
<b>Rotating Speed</b>	<b>1440</b>
<b>Power (HP)</b>	<b>1/4</b>
<b>Oil Capacity (ml)</b>	<b>220</b>
<b>Dimension (mm)</b>	<b>240*110*220</b>
<b>Weight (Kg)</b>	<b>6.8</b>
<b>Accessory</b>	Refrigerant meter group Scope of application: R22 R134A R410A Three 36 inches long hoses 1 pair of car air conditioning quick connect

<b>SKU</b>	<b>1.8CFM1-4HPZKBZJ1V2</b>
<b>Model</b>	<b>RS-0.5</b>
<b>Voltage</b>	<b>220-240V 50Hz</b>
<b>Free Air Displcement</b>	<b>1.8CFM</b>
<b>Ultimate Vacuum</b>	<b>5PA</b>
<b>Rotating Speed</b>	<b>1440</b>
<b>Power (HP)</b>	<b>1/4</b>
<b>Oil Capacity (ml)</b>	<b>220</b>
<b>Dimension (mm)</b>	<b>240*110*220</b>
<b>Weight (Kg)</b>	<b>6.8</b>
<b>Accessory</b>	Refrigerant meter group Scope of application: R22 R134A R410A Three 36 inches long hoses 1 pair of car air conditioning quick connect

<b>SKU</b>	<b>3CFM1-4HPZKBZUMC1V1</b>
<b>Model</b>	<b>RS-1</b>
<b>Voltage</b>	<b>120V/60HZ</b>
<b>Free Air Dispalcement</b>	<b>3CFM</b>
<b>Ultimate Vacuum</b>	<b>5PA</b>
<b>Rotating Speed</b>	<b>1720</b>
<b>Power (HP)</b>	<b>1/4</b>
<b>Oil Capacity (ml)</b>	<b>220</b>
<b>Dimension (mm)</b>	<b>240*110*220</b>
<b>Weight (Kg)</b>	<b>6.8</b>
<b>Accessory</b>	Refrigerant meter group Scope of application: R22 R134A R410A Three 36 inches long hoses 1 pair of car air conditioning quick connect

<b>SKU</b>	<b>4CFM1/4HPZKB1F001V2</b> <b>4CFM1/4HPZKB1F001V3</b>
<b>Model</b>	<b>RS-1.5</b>
<b>Voltage</b>	<b>220-240V 50Hz</b>
<b>Free Air Dispalcement</b>	<b>4CFM</b>
<b>Ultimate Vacuum</b>	<b>5PA</b>
<b>Rotating Speed</b>	<b>1440</b>
<b>Power (HP)</b>	<b>1/3</b>
<b>Oil Capacity (ml)</b>	<b>225</b>
<b>Dimension (mm)</b>	<b>270*110*220</b>
<b>Weight (Kg)</b>	<b>7.6</b>
<b>Accessory</b>	Refrigerant meter group Scope of application: R134A Three 36 inches long hoses 1 pair of car air conditioning quick connect

<b>SKU</b>	<b>4CFM1/4HPZKB1F001V1</b>
<b>Model</b>	<b>RS-1.5</b>
<b>Voltage</b>	<b>120V/60HZ</b>
<b>Free Air Dispalcement</b>	<b>4CFM</b>
<b>Ultimate Vacuum</b>	<b>5PA</b>
<b>Rotating Speed</b>	<b>1720</b>
<b>Power (HP)</b>	<b>1/3</b>
<b>Oil Capacity (ml)</b>	<b>225</b>
<b>Dimension (mm)</b>	<b>270*110*220</b>
<b>Weight (Kg)</b>	<b>7.6</b>
<b>Accessory</b>	Refrigerant meter group Scope of application: R134A Three 36 inches long hoses 1 pair of car air conditioning quick connect

<b>SKU</b>	<b>4CFM1/3HPZKB4F001V2</b>
<b>Model</b>	<b>RS-1.5</b>
<b>Voltage</b>	<b>220-240V 50Hz</b>
<b>Free Air Dispalcement</b>	<b>4CFM</b>
<b>Ultimate Vacuum</b>	<b>5PA</b>
<b>Rotating Speed</b>	<b>1440</b>
<b>Power (HP)</b>	<b>1/3</b>
<b>Oil Capacity (ml)</b>	<b>225</b>
<b>Dimension (mm)</b>	<b>270*110*220</b>
<b>Weight (Kg)</b>	<b>7.6</b>
<b>Accessory</b>	Refrigerant meter group Scope of application: R22 R12 R134A R502 Three 36 inches long hoses 1 pair of car air conditioning quick connect 1 pair of 410A adapter

<b>SKU</b>	<b>MCKDZK44.8CFM7CNVV1</b>
<b>Model</b>	<b>RS-2</b>
<b>Voltage</b>	<b>120V/60HZ</b>
<b>Free Air Dispalcement</b>	<b>4.8CFM</b>
<b>Ultimate Vacuum</b>	<b>5PA</b>
<b>Rotating Speed</b>	<b>1720</b>
<b>Power (HP)</b>	<b>1/3</b>
<b>Oil Capacity (ml)</b>	<b>250</b>
<b>Dimension (mm)</b>	<b>290*120*230</b>
<b>Weight (Kg)</b>	<b>9.3</b>
<b>Accessory</b>	Refrigerant meter group Scope of application: R410A R22 R134A R404A Four 60 inches long hoses 1 pair of car air conditioning quick connect 1 pair of 410A adapter

<b>SKU</b>	<b>MCKDZK43.6CFM6DQYV1</b>
<b>Model</b>	<b>RS-1</b>
<b>Voltage</b>	<b>120V/60HZ</b>
<b>Free Air Dispalcement</b>	<b>3.6CFM</b>
<b>Ultimate Vacuum</b>	<b>5PA</b>
<b>Rotating Speed</b>	<b>1720</b>
<b>Power (HP)</b>	<b>1/4</b>
<b>Oil Capacity (ml)</b>	<b>220</b>
<b>Dimension (mm)</b>	<b>240*110*220</b>
<b>Weight (Kg)</b>	<b>8</b>
<b>Accessory</b>	Refrigerant meter group Scope of application: R410A R22 R134A R404A Four 60inches long hoses 1 pair of car air conditioning quick connect 1 pair of 410A adapter 1 bottle opener

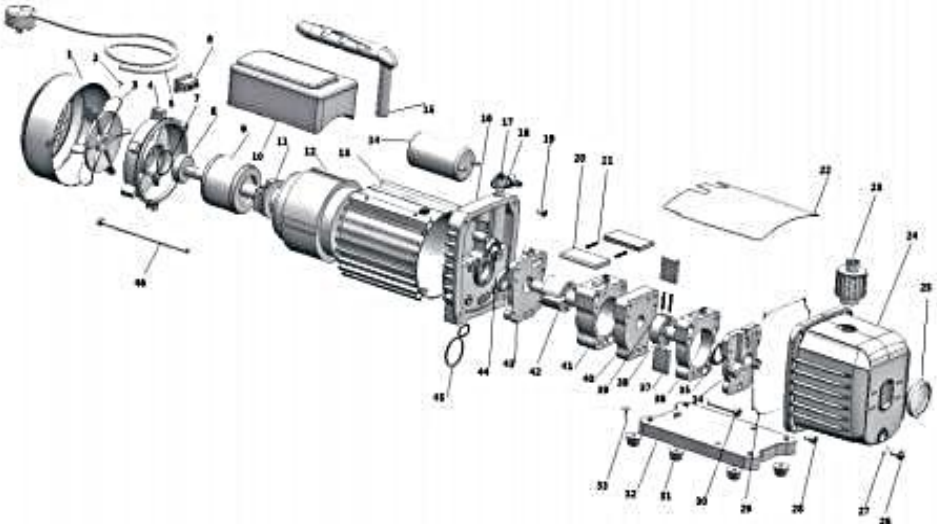
	1 tool kit
--	------------

<b>SKU</b>	4.8CFM1/3HPZKB3F1V2 4.8CFM1/3HPZKB3F1V3
<b>Model</b>	RS-2
<b>Voltage</b>	220-240V 50Hz
<b>Free Air Displacment</b>	4.8CFM
<b>Ultimate Vacuum</b>	5PA
<b>Rotating Speed</b>	1440
<b>Power (HP)</b>	1/3
<b>Oil Capacity (ml)</b>	250
<b>Dimension (mm)</b>	290*120*230
<b>Weight (Kg)</b>	8.6
<b>Accessory</b>	Refrigerant meter group Scope of application: R22 R134A R410A Three 36 inches long hoses 1 pair of car air conditioning quick connect

<b>SKU</b>	4.8CFM1/3HPZKB3F1V1
<b>Model</b>	RS-2
<b>Voltage</b>	120V/60HZ
<b>Free Air Displacment</b>	4.8CFM
<b>Ultimate Vacuum</b>	5PA
<b>Rotating Speed</b>	1720
<b>Power (HP)</b>	1/3
<b>Oil Capacity (ml)</b>	250
<b>Dimension (mm)</b>	290*120*230
<b>Weight (Kg)</b>	8.6
<b>Accessory</b>	Refrigerant meter group Scope of application: R22 R134A R410A Three 36 inches long hoses 1 pair of car air conditioning quick connect

<b>SKU</b>	MCKDZK44.8CFM7CNVV2
<b>Model</b>	RS-2
<b>Voltage</b>	220-240V 50Hz
<b>Free Air Displacment</b>	4.8CFM
<b>Ultimate Vacuum</b>	5PA
<b>Rotating Speed</b>	1440
<b>Power (HP)</b>	1/3
<b>Oil Capacity (ml)</b>	250
<b>Dimension (mm)</b>	290*120*230
<b>Weight (Kg)</b>	8.6
<b>Accessory</b>	Refrigerant meter group Scope of application: R410A R22 R134A R404A Four 60 inches long hoses 1 pair of car air conditioning quick connect 1 pair of 410A adaptert

## EXPLODED DRAWING



1	Fan cover	24	Die-cast aluminum housing
2	Cross screw	25	Sight glass
3	Fan	26	Oil drain
4	Motor cover	27	Oil drain screw O-ring
5	Power supply cords	28	Screw
6	Power switch	29	Sealing ring
7	Washer	30	Screw
8	Bearing	31	Rubber foot
9	Motor rotor	32	Base plate
10	Capacitor box	33	Self-tapping screw
11	Centrifugal switch	34	Back-pump cover
12	Motor stator	35	Oil seal
13	Casing	36	Back-pump body
14	Capacitor	37	Back-rotary -vane
15	Handle	38	Back-pump rotor
16	Trestle	39	Spring
17	Gas cap	40	Middle fence
18	The air inlet nozzle	41	Front-pump body
19	Screw	42	Front- pump rotor
20	Front rotary-vane	43	Front cover
21	Spring	44	Oil seal
22	Cap board	45	O type ring
23	Exhaust and oil inlet fitting	46	Screw



**VEVOR<sup>®</sup>**

**TOUGH TOOLS, HALF PRICE**

**Technical Support and E-Warranty Certificate**  
**[www.vevor.com/support](http://www.vevor.com/support)**



# **VEVOR<sup>®</sup>**

## **TOUGH TOOLS, HALF PRICE**

Technique Assistance et certificat de garantie électronique  
[www.vevor.com/support](http://www.vevor.com/support)

# **POMPE À VIDE GROUPE DE COMPTEURS DE RÉFRIGÉRANT**

**MODÈLE : RS-0.5, RS-1, RS-1.5, RS-2**

We continue to be committed to provide you tools with competitive price. "Save Half", "Half Price" or any other similar expressions used by us only represents an estimate of savings you might benefit from buying certain tools with us compared to the major top brands and does not necessarily mean to cover all categories of tools offered by us. You are kindly reminded to verify carefully when you are placing an order with us if you are actually saving half in comparison with the top major brands.

**VEVOR**<sup>®</sup>  
TOUGH TOOLS, HALF PRICE

**VACUUM PUMP  
REFRIGERANT METER GROUP**

MODÈLE : RS-0.5, RS-1, RS-1.5, RS-2



### **NEED HELP? CONTACT US!**

Have product questions? Need technical support? Please feel free to contact us:

**Technical Support and E-Warranty Certificate**  
[www.vevor.com/support](http://www.vevor.com/support)

This is the original instruction, please read all manual instructions carefully before operating. VEVOR reserves a clear interpretation of our user manual. The appearance of the product shall be subject to the product you received. Please forgive us that we won't inform you again if there are any technology or software updates on our product.

## SAFETY INSTRUCTION

Avant en fonctionnement ce appareil, s'il te plaît lire le instructions manuel soigneusement et sauvegarder ces instructions . Basique sécurité précautions devrait toujours être suivi , y compris le suivant :



Avertissement - À réduire le risque de blessure, l'utilisateur doit lire les instructions manuel soigneusement.ed



Ce Le symbole, placé avant un commentaire de sécurité, indique une sorte de précaution, avertissement ou danger. Ignorer cet avertissement peut conduire à un accident . Pour réduire le risque de blessure, d'incendie ou d'électrocution, s'il te plaît toujours suivez la recommandation ci-dessous.

## AVERTISSEMENT

Ménage Utiliser Seulement.

AVERTISSEMENT : Chaud Surface - À réduire le risque de brûle , fais pas touche .

ATTENTION : À réduire le risque de choc électrique, ne pas exposer à la pluie.

Conserver à l'intérieur. ATTENTION : À réduire le risque de électrique choc , à utiliser uniquement à l'intérieur.

ATTENTION : Risque de blessure - Faire pas direct air vapeur à le corps .

Utiliser z seulement des ménage .

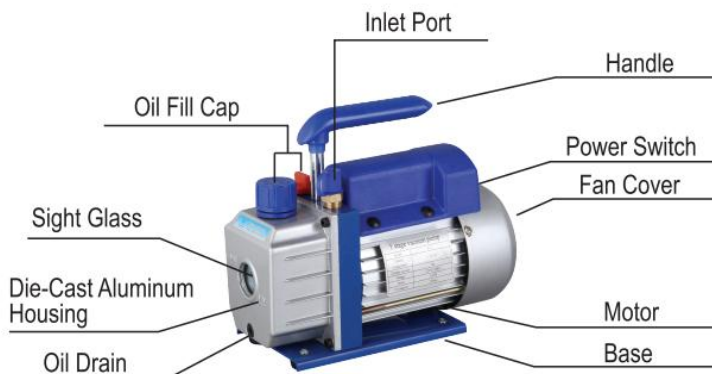
AVERTISSEMENT:Surface chaude-Pour reduire le risque de brolures,ne touchez pas.

ATTENTION: Pour reduire le risque de choc electrique, ne pas exposer a la pluie.

Stockez indoorsduce100

ATTENTION: Pour reduire le risque de choc electrique, utilisez uniquement a linterieur.AVERTISSEMENT:Risque de blessure-Ne pas courant dair directe sur le corps.

## PUMP COMPONENTS



## OPERATING MANUAL

### 1. Before using your vacuum pump

Dans tous valises, moteurs sont conçu pour en fonctionnement tensions plus ou moins 10 % de le normale notation. Célibataire tension moteurs sont fourni pleinement connecté et prêt à fonctionner.

( 1 ) Chèque à être bien sûr le tension et fréquence à le sortie correspondre le spécifique -

tion sur le pompe moteur décalcomanie. Vérifier le ALLUMÉ É T E I N T changer à être bien sûr il est dans le DÉSACTIVÉ position avant toi prise le pompe dans un sortie. Retirer et jeter le échappement casquette depuis le fin de le pompe poignée.

( 2 ) Le pompe est expédié sans huile dans le réservoir. Avant départ le pompe, remplir il avec huile. Retirer le Échappement Raccord casquette et ajouter huile jusqu'à le huile juste montre dans le bas de le vue verre. Le approximatif huile capacité de le pompe est 1 80~800 ml( référence le technique données).

( 3 ) Remplacer le Échappement Raccord casquette et retirer le casquette depuis un de le entrée ports. Tourner le moteur changer à SUR. Quand le pompe court en douceur, remplacez le casquette sur le entrée port. Ce peut prendre depuis deux à 30 secondes, selon sur le ambiant température. Après le pompe court pour environ un minute, vérifie le vue verre pour le approprié huile niveau. Le niveau devrait être même avec le vue verre huile niveau

doubler . Ajouter huile si nécessaire.

Remarque : Quand le pompe est en cours d'exécution , le huile niveau devrait être même avec le doubler sur

le vue verre . Sous-remplissage volonté résultat dans pauvre vide performance .

Remplissage excessif peut

résultat dans huile souffler depuis le échappement .

## 2. À fermer vers le bas ton pompe après utiliser

À aide prolonger pompe vie et promouvoir facile commençant . Suivre ces procédures pour fermer vers le bas .

- ( 1 ) Fermer le collecteur soupape entre le pompe et le système .
- ( 2 ) Supprimer le tuyau depuis le pompe entrée .
- ( 3 ) Casquette le entrée port à prévenir n'importe lequel contamination ou lâche particules depuis entrer le port .

## TO MAINTAIN YOUR HIGH VACUUM PUMP

### 1. Vide pompe huile :

Le condition et Les types d'huile utilisés dans toute pompe à vide poussé sont extrêmement important dans déterminer le ultime vide réalisable. Nous recommandons l'utilisation de Haut Vide Pompe Huile . Ce huile a été spécialement mélangé pour maintenir un maximum viscosité à des températures normales de fonctionnement et pour améliorer les démarrages par temps froid.

### 2. Huile Changement Procédure

- ( 1 ) Être bien sûr le pompe est réchauffé en haut .
- ( 2 ) Supprimer le HUILE VIDANGE casquette . Vidange contaminé huile dans un approprié récipient

et disposer de il correctement . Huile peut être expulsé de la pompe en ouvrant l'entrée et partiellement blocage le échappement avec un tissu pendant que la pompe fonctionne. Ne faites pas fonctionner la pompe pendant plus de 20 secondes en utilisant cette méthode .

- ( 3 ) Quand le couler de huile a arrêté , incliné le pompe avant à vidange résiduel huile .
- ( 4 ) Remplacer le HUILE VIDANGE casquette . Retirer le échappement raccord et remplir le réservoir

avec nouveau vide pompe huile jusqu'à le huile juste montre à le bas de le vue verre . Le approximatif huile capacité de la pompe est de 180 à 800 ml (référence aux spécifications techniques) données ) .

( 5 ) Assurez-vous que les ports d'entrée sont bouchés, puis allumez la pompe. Laissez-le fonctionner pendant un minute , alors vérifier l'espace de niveau d'huile. Si l'huile est en dessous du voyant HUILE NIVEAU ligne , ajouter huile lentement ( avec le pompe en cours d'exécution ) jusqu'à ce que l'huile atteigne le niveau HUILE NIVEAU doubler . Remplacer le échappement raccord, en s'assurant que l'entrée est

( 6 )

a ) Si le huile est mal contaminé par des boues qui se forment lorsque l'eau est autorisée à collecter dans le huile , vous devrez peut-être retirer le couvercle du réservoir d'huile et essuyer il dehors.

b ) Un autre La méthode de traitement du pétrole fortement contaminé consiste à forcer le pétrole à le pompe réservoir . Pour ce faire, laissez la pompe fonctionner jusqu'à ce qu'elle soit réchauffée. Tandis que le la pompe fonctionne toujours, retirez le bouchon de vidange d'huile. Limitez légèrement l'échappement. Cela reviendra - pression le huile réservoir et forcer le de l'huile, transportant davantage de contamination.

Quand le pétrole cesse à couler , tourner désactivé le pompe .

Répétez cette procédure autant de fois que nécessaire jusqu'à ce que la contamination soit éliminée .

Remplacer le Bouchon de VIDANGE D'HUILE et remplissez le réservoir jusqu'au niveau approprié avec frais pomper l'huile.

## TROUBLESHOOTING GUIDE

Votre pompe est destinée à une utilisation fiable et a une longue durée de vie. Si quelque chose devait aller faux, le guide suivant vous aidera à remettre la pompe en service aussi rapidement comme possible.

Si le démontage de la pompe est requis, veuillez vérifier votre garantie. La garantie peut être annulée par une mauvaise utilisation ou une altération par le client, ce qui entraîne le produit inutilisable .

### 1. Échec À Commencer

Vérifier la tension de ligne. La pompe doit démarrer à une tension secteur de  $\pm 10\%$  (en charge) à 320F. Aux extrêmes, une commutation entre les enroulements standard peut se produire .

### 2. Huile fuite

( 1 ) Être bien sûr le huile est pas un résiduel accumulation depuis déversement , etc.

( 2 ) Si fuite existe , le module couverture joint ou le arbre joint peut besoin remplaçant .

S'il y a une fuite dans le zone de le huile vidange branche , tu peut besoin à refermer le prise en utilisant un commercial tuyau fil scellant .

### 3. Échec À Tirer UN Bien Vide

(1) Assurez-vous que le vacuomètre et toutes les connexions sont en bon état et sans fuite. Vous pouvez confirmer la fuite en surveillant le vide avec une jauge à thermistance. tout en appliquant de l'huile de pompe à vide au niveau des connexions ou des points de fuite suspectés. Le vide s'améliorera brièvement pendant que l'huile colmate la fuite.

(2) Assurez-vous que l'huile de la pompe est propre. Une pompe très contaminée peut nécessiter plusieurs rinçages d'huile.

(3) Assurez-vous que l'huile est au niveau approprié. Pour un fonctionnement maximal de la pompe, l'huile doit être au même niveau que la ligne OIL LEVEL sur le voyant lorsque la pompe est en marche. Ne pas trop remplir ---- les températures de fonctionnement entraîneront une expansion de l'huile, de sorte qu'elle apparaîtra à un niveau plus élevé que lorsque la pompe ne fonctionne pas. Pour vérifier le niveau d'huile, démarrez le pompe avec l'entrée bouchée. Vérifiez le niveau d'huile dans le voyant. Ajoutez de l'huile si nécessaire.



## COMMUN INQUIÉTER TOURNAGE

Échec	Faute Cause	Solution
Description		
Faible vide	1. Le capuchon d'entrée d'air sur le port de recharge côté de le l'orifice d'entrée d'air est desserré.	Serrer le bouchon d'entrée d'air
	2. L'anneau en caoutchouc dans l'air entrée casquette sur le côté bâbord de recharge de le air entrée le port est endommagé	Remplacer le anneau de caoutchouc
	3. Huile insuffisante	Ravitailer à le ligne médiane de le huile jauge
	4. L'huile de la pompe est émulsionnée et impur	Remplacer avec huile neuve
	5. Le trou d'entrée d'huile de la pompe est bloqué ou le l'approvisionnement en pétrole est insuffisant	Nettoyer l'orifice d'entrée d'huile et le filtre engrener
	6. Fuite du conteneur de tuyaux connecté à la pompe	Vérifier le tuyau connecté récipient à éviter les fuites
	7. Mauvaise sélection de la pompe	Vérifiez la taille de la pompe conteneur, recalculer et sélectionner le modèle de pompe approprié
	8. La pompe a été utilisée pour o long et le le dédouanement est augmenté exigible à l'usure des pièces	Vérifiez , réparez ou remplacez le pompe avec un nouveau sur e
Huile Fuite	1. Le joint d'huile est endommagé	Remplacer le Joint Huile
	2. Le raccordement du réservoir d'huile est lâche ou endommagé	Serrez les vis et remplacez le Joint torique
Injection d'huile	1. Trop d'huile	Vidange le huile à le ligne de niveau d'huile
	2. Le la pression d'entrée est trop élevée pour un long moment	Sélectionner le approprié pomper à augmenter la vitesse de pompage d
	1. La température de l'huile est aussi faible	Le air l'entrée est ventilée, démarre le moteur à plusieurs reprises ou

Démarrage difficile		chaleurs l'huile de la pompe
	2. Le moteur ou l'alimentation est défectueux	Vérifier et réparation
	3. Étranger les objets tombent dans le pompe	Vérifier et éliminer
	4. La tension d'alimentation est aussi faible	Vérifier la tension d'alimentation

**Note: Si le au-dessus de solutions faire pas résoudre ton problème, s'il te plaît contact le la plus proche Marchand, ou envoyerton pompe à un professionnel réparation centre, et nous volonté faire notre meilleur à servir toi.**

## **Groupe de compteurs de réfrigérant**

### **INSTRUCTIONS D'UTILISATION**

#### **Opération Instructions**

Avant la connexion, il convient de vérifier si les manomètres indiquent zéro. Si ce n'est pas le cas, ajustez la vis de réglage du manomètre pour mettre l'aiguille à zéro.

#### **Connexion système**

Tout d'abord, fermez la vanne haute pression et la vanne basse pression.

Connecter et sécuriser le port basse pression - tube bleu - (connecteur rapide basse pression) - côté basse pression du système.

Connectez et fixez le port haute pression - tube rouge - (connecteur rapide haute pression) - côté haute pression du système.)

Connecter et sécuriser le port de recharge - tube jaune - (pompe à vide.)

#### **Système de vide ou récupération**

(Attention : pour un système sûr et une économie d'énergie, il doit sélectionner une pompe à vide ou une unité de récupération appropriée en fonction de la pression du système)

Une fois la connexion mentionnée ci-dessus terminée, démarrez d'abord la pompe à vide ou l'unité de récupération.

Ouvrez simultanément la vanne haute pression et la vanne basse pression, puis (ouvrez les connecteurs rapides haute pression et basse pression), le système commence à aspirer ou à récupérer.

Après un certain temps (environ 10 à 30 minutes), vérifiez

si le système est aspiré. (1f le système

n'est pas aspiré, il doit vérifier s'il y a des fuites dans

le système et passez l'aspirateur à nouveau une fois le problème de fuite résolu.)

Fermez simultanément la vanne haute pression et la vanne basse pression.

Fermez enfin la pompe à vide ou l'unité de récupération.

Maintenez la pression pendant 3 à 5 minutes pour vérifier s'il y a une fuite dans le système.

### **Recharge Réfrigérant**

Connectez le tube jaune à la bouteille de réfrigérant. Ouvrez d'abord la bouteille de réfrigérant (position verticale normale), puis ouvrez la vanne à l'intérieur du jeu de jauges pour purger l'air du tube jaune. Retournez la bouteille de réfrigérant et placez-la bien. Injectez le réfrigérant dans la vanne haute pression jusqu'à la quantité spécifiée (selon les spécifications de recharge du fabricant). Fermez la valve haute pression et placez la bouteille de réfrigérant dans sa position verticale normale.

### **Confirm Refill Effect**

Commencez par démarrer le fonctionnement du système.

Après un certain temps (environ 5 à 10 minutes), vérifiez le système si la basse et la haute pression sont dans des conditions normales. Si la pression du système est insuffisante, il faut

ouvrez lentement la vanne basse pression (vous ne devez pas ouvrir la vanne haute pression pour le moment). Après avoir ajouté une quantité appropriée de réfrigérant gazeux (bouteille en acier dans sa position normale supérieure à droite), fermez la vanne basse pression et vérifiez le système à nouveau.

### **Entretien et sécurité**

N'exercez jamais de force excessive pour ouvrir ou fermer les vannes, sinon l'élément d'étanchéité pourrait être endommagé.

Suivez toujours les instructions d'utilisation ou utilisez-le sous la direction d'un spécialiste.

N'utilisez jamais à mauvais escient la haute et la basse pression .

N'ouvrez jamais simultanément la valve haute pression et la valve basse pression pendant l'opération de remplissage.

N'utilisez jamais de fluide de travail non conforme aux indications du jeu de jauges. Ne laissez jamais le voyant viser quelqu'un pour éviter tout accident.

Les manomètres sont des pièces d'usure et nécessitent un étalonnage périodique.

Pour une bonne précision, il faut normalement livrer les jauges à l'autorité d'étalonnage tous les 3 à 6 mois.

Utilisez-les toujours avec précaution et protégez-les des vibrations ou des chutes imprudentes.

Après utilisation, les valves doivent être relâchées et maintenues l'instrument bien rangé.

## TECHNICAL PARAMETER

<b>UGS</b>	<b>ACKDZKB235CFM9U8YV3</b>
<b>Modèle</b>	<b>RS-1</b>
<b>Tension</b>	<b>220-240 V 50 Hz</b>
<b>Déplacement d'air libre</b>	<b>3,5 pi3/min</b>
<b>Vide ultime</b>	<b>5PA</b>
<b>Vitesse de rotation</b>	<b>1440</b>
<b>Puissance (HP)</b>	<b>1/4</b>
<b>Capacité d'huile (ml)</b>	<b>220</b>
<b>Dimension(mm)</b>	<b>240*110*220</b>
<b>Poids (kg)</b>	<b>7</b>
<b>Accessoire</b>	<p>Groupe de compteurs de réfrigérant            Champ d'application : R22 R134A R410A R404A.            Trois tuyaux de 48 pouces de long            1 paire de connexion rapide pour climatisation de voiture            1 paire d'adaptateur 410A</p>

<b>UGS</b>	<b>3CFM1-4HPZKBZJOC1V2 3CFM1-4HPZKBZJ001V3</b>
<b>Modèle</b>	<b>RS-1</b>
<b>Tension</b>	<b>220-240 V 50 Hz</b>
<b>Déplacement d'air libre</b>	<b>3CFM</b>
<b>Vide ultime</b>	<b>5PA</b>
<b>Vitesse de rotation</b>	<b>1440</b>
<b>Puissance (HP)</b>	<b>1/4</b>
<b>Capacité d'huile (ml)</b>	<b>220</b>
<b>Dimension(mm)</b>	<b>240*110*220</b>
<b>Poids (kg)</b>	<b>6.8</b>
<b>Accessoire</b>	<p>Groupe de compteurs de réfrigérant            Champ d'application : R22 R134A R410A.            Trois tuyaux de 36 pouces de long            1 paire de connexion rapide pour climatisation de voiture</p>

<b>UGS</b>	<b>1.8CFM1-4HPZKBZJ1V2</b>
<b>Modèle</b>	<b>RS-0.5</b>
<b>Tension</b>	<b>220-240 V 50 Hz</b>
<b>Déplacement d'air libre</b>	<b>1,8 pi3/min</b>
<b>Vide ultime</b>	<b>5PA</b>
<b>Vitesse de rotation</b>	<b>1440</b>
<b>Puissance (HP)</b>	<b>1/4</b>
<b>Capacité d'huile (ml)</b>	<b>220</b>
<b>Dimension(mm)</b>	<b>240*110*220</b>
<b>Poids (kg)</b>	<b>6.8</b>
<b>Accessoire</b>	<p>Groupe de compteurs de réfrigérant            Champ d'application : R22 R134A R410A.            Trois tuyaux de 36 pouces de long            1 paire de connexion rapide pour climatisation de voiture</p>

<b>UGS</b>	<b>3CFM1-4HPZKBZUMC1V1</b>
<b>Modèle</b>	<b>RS-1</b>
<b>Tension</b>	<b>120 V/60 Hz</b>
<b>Déplacement d'air libre</b>	<b>3CFM</b>
<b>Vide ultime</b>	<b>5PA</b>
<b>Vitesse de rotation</b>	<b>1720</b>
<b>Puissance (HP)</b>	<b>1/4</b>
<b>Capacité d'huile (ml)</b>	<b>220</b>
<b>Dimension(mm)</b>	<b>240*110*220</b>
<b>Poids (kg)</b>	<b>6.8</b>
<b>Accessoire</b>	<b>Groupe de compteurs de réfrigérant Champ d'application : R22 R134A R410A. Trois tuyaux de 36 pouces de long 1 paire de connexion rapide pour climatisation de voiture</b>

<b>UGS</b>	<b>4CFM1/4HPZKB1F001V2 4CFM1/4HPZKB1F001V3</b>
<b>Modèle</b>	<b>RS-1.5</b>
<b>Tension</b>	<b>220-240 V 50 Hz</b>
<b>Déplacement d'air libre</b>	<b>4CFM</b>
<b>Vide ultime</b>	<b>5PA</b>
<b>Vitesse de rotation</b>	<b>1440</b>
<b>Puissance (HP)</b>	<b>1/3</b>
<b>Capacité d'huile (ml)</b>	<b>225</b>
<b>Dimension(mm)</b>	<b>270*110*220</b>
<b>Poids (kg)</b>	<b>7.6</b>
<b>Accessoire</b>	<b>Groupe de compteurs de réfrigérant Champ d'application : R134A Trois tuyaux de 36 pouces de long 1 paire de connexion rapide pour climatisation de voiture</b>

<b>UGS</b>	<b>4CFM1/4HPZKB1F001V1</b>
<b>Modèle</b>	<b>RS-1.5</b>
<b>Tension</b>	<b>120 V/60 Hz</b>
<b>Déplacement d'air libre</b>	<b>4CFM</b>
<b>Vide ultime</b>	<b>5PA</b>
<b>Vitesse de rotation</b>	<b>1720</b>
<b>Puissance (HP)</b>	<b>1/3</b>
<b>Capacité d'huile (ml)</b>	<b>225</b>
<b>Dimension(mm)</b>	<b>270*110*220</b>
<b>Poids (kg)</b>	<b>7.6</b>
<b>Accessoire</b>	<b>Groupe de compteurs de réfrigérant Champ d'application : R134A Trois tuyaux de 36 pouces de long 1 paire de connexion rapide pour climatisation de voiture</b>

<b>UGS</b>	<b>4CFM1/3HPZKB4F001V2</b>
<b>Modèle</b>	<b>RS-1.5</b>
<b>Tension</b>	<b>220-240 V 50 Hz</b>
<b>Déplacement d'air libre</b>	<b>4CFM</b>
<b>Vide ultime</b>	<b>5PA</b>
<b>Vitesse de rotation</b>	<b>1440</b>
<b>Puissance (HP)</b>	<b>1/3</b>
<b>Capacité d'huile (ml)</b>	<b>225</b>
<b>Dimension(mm)</b>	<b>270*110*220</b>
<b>Poids (kg)</b>	<b>7.6</b>
<b>Accessoire</b>	<p>Groupe de compteurs de réfrigérant  Champ d'application : R22 R12 R134A R502.  Trois tuyaux de 36 pouces de long  1 paire de connexion rapide pour climatisation de voiture  1 paire d'adaptateur 410A</p>

<b>UGS</b>	<b>MCKDZK44.8CFM7CNVV1</b>
<b>Modèle</b>	<b>RS-2</b>
<b>Tension</b>	<b>120 V/60 Hz</b>
<b>Déplacement d'air libre</b>	<b>4,8 pi3/min</b>
<b>Vide ultime</b>	<b>5PA</b>
<b>Vitesse de rotation</b>	<b>1720</b>
<b>Puissance (HP)</b>	<b>1/3</b>
<b>Capacité d'huile (ml)</b>	<b>250</b>
<b>Dimension(mm)</b>	<b>290*120*230</b>
<b>Poids (kg)</b>	<b>9.3</b>
<b>Accessoire</b>	<p>Groupe de compteurs de réfrigérant  Champ d'application : R410A R22 R134A R404A.  Quatre tuyaux de 60 pouces de long  1 paire de connexion rapide pour climatisation de voiture  1 paire d'adaptateur 410A</p>

<b>UGS</b>	<b>MCKDZK43.6CFM6DQYV1</b>
<b>Modèle</b>	<b>RS-1</b>
<b>Tension</b>	<b>120 V/60 Hz</b>
<b>Déplacement d'air libre</b>	<b>3,6 pi3/min</b>
<b>Vide ultime</b>	<b>5PA</b>
<b>Vitesse de rotation</b>	<b>1720</b>
<b>Puissance (HP)</b>	<b>1/4</b>
<b>Capacité d'huile (ml)</b>	<b>220</b>
<b>Dimension(mm)</b>	<b>240*110*220</b>
<b>Poids (kg)</b>	<b>8</b>
<b>Accessoire</b>	<p>Groupe de compteurs de réfrigérant  Champ d'application : R410A R22 R134A R404A.  Quatre tuyaux de 60 pouces de long  1 paire de connexion rapide pour climatisation de voiture  1 paire d'adaptateur 410A  1 ouvre-bouteille</p>

	<b>1 trousse à outils</b>
--	---------------------------

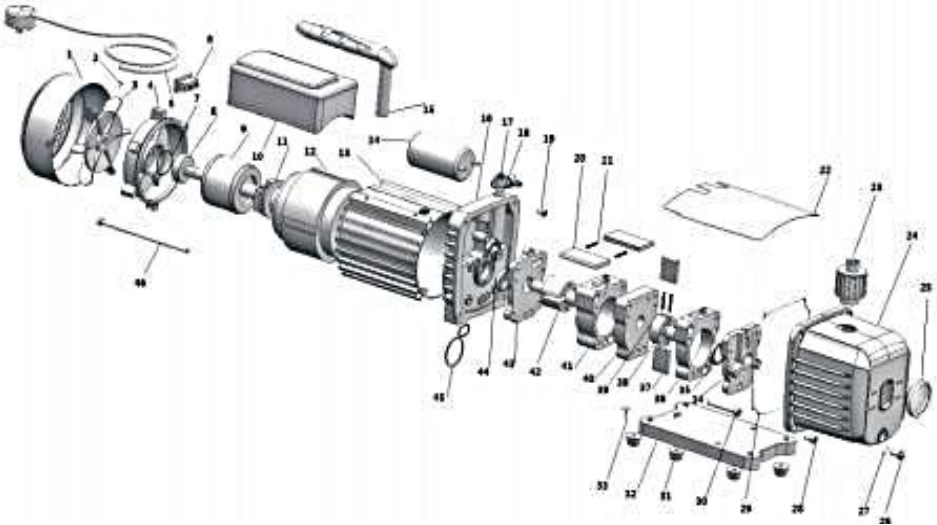
<b>UGS</b>	<b>4,8CFM1/3HPZKB3F1V2 4,8CFM1/3HPZKB3F1V3</b>
<b>Modèle</b>	<b>RS-2</b>
<b>Tension</b>	<b>220-240 V 50 Hz</b>
<b>Déplacement d'air libre</b>	<b>4,8 pi3/min</b>
<b>Vide ultime</b>	<b>5PA</b>
<b>Vitesse de rotation</b>	<b>1440</b>
<b>Puissance (HP)</b>	<b>1/3</b>
<b>Capacité d'huile (ml)</b>	<b>250</b>
<b>Dimension(mm)</b>	<b>290*120*230</b>
<b>Poids (kg)</b>	<b>8.6</b>
<b>Accessoire</b>	<b>Groupe de compteurs de réfrigérant Champ d'application : R22 R134A R410A. Trois tuyaux de 36 pouces de long 1 paire de connexion rapide pour climatisation de voiture</b>

<b>UGS</b>	<b>4,8CFM1/3HPZKB3F1V1</b>
<b>Modèle</b>	<b>RS-2</b>
<b>Tension</b>	<b>120 V/60 Hz</b>
<b>Déplacement d'air libre</b>	<b>4,8 pi3/min</b>
<b>Vide ultime</b>	<b>5PA</b>
<b>Vitesse de rotation</b>	<b>1720</b>
<b>Puissance (HP)</b>	<b>1/3</b>
<b>Capacité d'huile (ml)</b>	<b>250</b>
<b>Dimension(mm)</b>	<b>290*120*230</b>
<b>Poids (kg)</b>	<b>8.6</b>
<b>Accessoire</b>	<b>Groupe de compteurs de réfrigérant Champ d'application : R22 R134A R410A. Trois tuyaux de 36 pouces de long 1 paire de connexion rapide pour climatisation de voiture</b>

<b>UGS</b>	<b>MCKDZK44.8CFM7CNV2</b>
<b>Modèle</b>	<b>RS-2</b>
<b>Tension</b>	<b>220-240 V 50 Hz</b>
<b>Déplacement d'air libre</b>	<b>4,8 pi3/min</b>
<b>Vide ultime</b>	<b>5PA</b>
<b>Vitesse de rotation</b>	<b>1440</b>
<b>Puissance (HP)</b>	<b>1/3</b>
<b>Capacité d'huile (ml)</b>	<b>250</b>
<b>Dimension(mm)</b>	<b>290*120*230</b>
<b>Poids (kg)</b>	<b>8.6</b>
<b>Accessoire</b>	<b>Groupe de compteurs de réfrigérant Champ d'application : R410A R22 R134A R404A. Quatre tuyaux de 60 pouces de long 1 paire de connexion rapide pour climatisation de voiture 1 paire d'adaptateur 410A</b>



## EXPLODED DRAWING



1	Cache ventilateur	24	Moulé sous pression boîtier en aluminium
2	Croix vis	25	Vue verre
3	Ventilateur	26	Huile vidange
4	Moteur couverture	27	Huile vidange vis Joint torique
5	Cordons d'alimentation	28	Vis
6	Interrupteur	29	Scellage anneau
7	Machine à laver	30	Vis
8	Palier	31	Caoutchouc pied
9	Moteur rotor	32	Plaque de base
10	Condensateur boîte	33	Autotaraudeuse vis
11	Centrifuge changer	34	Couverde de pompe arrière
12	Moteur stator	35	Huile joint
13	Boîtier	36	Retour - pompe corps
14	Ca paciteur	37	Arrière - rotatif - à palettes
15	Poignée	38	Retour - pompe rotor
16	Tre style	39	Printemps
17	Gaz casquette	40	Milieu clôture
18	L' air entrée buse	41	Avant - pompe corps
19	Vis	42	Avant - pompe rotor
20	Devant rotatif - à palettes	43	Couverture avant
21	Printemps	44	Huile joint
22	Casquette conseil	45	Ô taper anneau
23	Échappement et huile entrée raccord	46	Vis



**VEVOR<sup>®</sup>**

**TOUGH TOOLS, HALF PRICE**

**Technique Assistance et certificat de garantie électronique**  
**[www.vevor.com/support](http://www.vevor.com/support)**

# **VEVOR<sup>®</sup>**

## **TOUGH TOOLS, HALF PRICE**

Technisch Support und E-Garantie-Zertifikat  
[www.vevor.com/support](http://www.vevor.com/support)

# **VAKUUMPUMPE KÄLTEMITTELZÄHLERGRUPPE**

**MODELL: RS-0.5, RS-1, RS-1.5, RS-2**

We continue to be committed to provide you tools with competitive price. "Save Half", "Half Price" or any other similar expressions used by us only represents an estimate of savings you might benefit from buying certain tools with us compared to the major top brands and does not necessarily mean to cover all categories of tools offered by us. You are kindly reminded to verify carefully when you are placing an order with us if you are actually saving half in comparison with the top major brands.

**VEVOR**<sup>®</sup>  
TOUGH TOOLS, HALF PRICE

**VACUUM PUMP  
REFRIGERANT METER GROUP**

MODELL: RS-0.5, RS-1, RS-1.5, RS-2



### **NEED HELP? CONTACT US!**

Have product questions? Need technical support? Please feel free to contact us:

**Technical Support and E-Warranty Certificate**  
[www.vevor.com/support](http://www.vevor.com/support)

This is the original instruction, please read all manual instructions carefully before operating. VEVOR reserves a clear interpretation of our user manual. The appearance of the product shall be subject to the product you received. Please forgive us that we won't inform you again if there are any technology or software updates on our product.

## SAFETY INSTRUCTION

**Vor Betriebs Das Gerät, Bitte lesen Die Anweisungen Handbuch sorgfältig Und speichern diese Anweisungen . Basic Sicherheit Vorsichtsmaßnahmen sollen stets Sei gefolgt , einschließlich Die Folgendes :**



Warnung - An reduzieren Um die Gefahr von Verletzungen zu vermeiden, muss der Benutzer die Anweisungen Handbuch sorgfältig durch.



Das Das Symbol vor einem Sicherheitshinweis weist auf eine Art Vorsichtsmaßnahme, Warnung oder Gefahr. Das Ignorieren dieser Warnung kann zu ein Unfall . Um das Risiko von Verletzungen, Bränden oder Stromschlägen zu verringern, Bitte stets Befolgen Sie die unten aufgeführte Empfehlung.

## **WARNUNG**

Haushalt Verwenden Nur.

**WARNUNG :** Heiß Oberfläche - Bis reduzieren Die Risiko von Verbrennungen , tun nicht berühren .

**ACHTUNG :** reduzieren Die Stromschlaggefahr, nicht dem Regen aussetzen. Im Innenbereich lagern. **ACHTUNG :** reduzieren Die Risiko von elektrisch Schock , nur in Innenräumen verwenden.

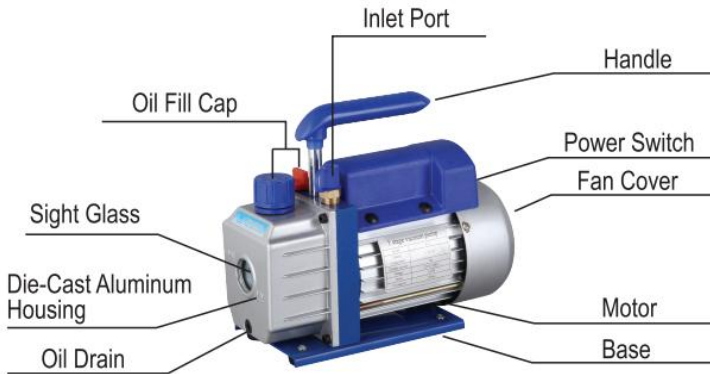
**WARNUNG :** Risiko von Verletzung - Tun nicht Direkte Luft Dampf bei Die Körper . Nutzen Sie z nur des Ménages .

**ACHTUNG :** Oberfläche heiß - Für Reduzieren Sie das Risiko von Verbrennungen, nicht berühren. **ACHTUNG :** Für reduzieren DER Risiko von Schock elektrisch , nicht nicht dem Regen aussetzen.

Speichern Indoorduce 1 00

**VORSICHT:** Um das Risiko eines Stromschlags zu verringern, verwenden Sie nur einen Linte r - ieur . **WARNUNG :** RISIKO von Verletzungen – Luftzug nicht direkt auf den Körper richten.

## PUMP COMPONENTS



## OPERATING MANUAL

### 1. Vorher verwenden dein Vakuum Pumpe

In alle Gehäuse, Motoren sind entworfen für Betriebs Spannungen Plus oder minus 10 % von Die normal Bewertung. Einzeln Stromspannung Motoren sind mitgeliefert völlig in Verbindung gebracht und bereit zu bedienen.

( 1 ) Prüfen zu sei sicher die Stromspannung und Frequenz bei die Auslauf übereinstimmen die Spezifikationen - tionen an die Pumpe Motor Aufkleber. Überprüfen die ANA U S schalten zu sei sicher es ist in die AUS Position vor du stecker die Pumpe hinein ein Steckdose. Entfernen und werfen die Auspuff Deckel aus die Ende von die Pumpe handhaben.

( 2 ) Die Pumpe ist versendet ohne Öl in die Reservoir. Vor beginnend die Pumpe, füllen es mit Öl. Entfernen die Auspuff Passend zu Deckel und hinzufügen Öl bis die Öl nur zeigt an in die unten von die Sicht Glas. Das ungefähr Öl Kapazität von die Pumpe ist 1 80 ~ 800 ml ( Referenz die technisch Daten ).

( 3 ) Ersetzen die Auspuff Passend zu Deckel und entfernen die Deckel aus eins von die Einlass Häfen. Drehen die Motor schalten zu EIN. Wenn die Pumpe läuft reibungslos, ersetzen die Deckel an die Einlass Port. Diese Mai nehmen aus zwei bis 30 Sekunden, abhängig an die Umgebungs Temperatur. Nach die Pumpe läuft für etwa eins Minute, überprüfen die Sicht

Glas für Die richtig Öl Ebene . Die Ebene sollen Sei sogar mit Die Sicht Glas Öl Ebene Zeile . Hinzufügen Öl Falls benötigt.

Hinweis : Wenn Die Pumpe Ist Laufen , das Öl Ebene sollen Sei sogar mit Die Linie An

Die Sicht Glas . Unterfüllung Wille Ergebnis In arm Vakuum Leistung . Überfüllung dürfen

Ergebnis In Öl Blasen aus Die Auspuff .



## 2. Zu schließen runter dein Pumpe nach verwenden

Zu helfen verlängern Pumpe Leben Und fördern einfach starten . Folgen diese Verfahren

für schließen runter .

- ( 1 ) Schließen Die vielfältig Ventil zwischen Die Pumpe Und Die System .
- ( 2 ) Entfernen Die Schlauch aus Die Pumpe Einlass .
- ( 3 ) Kappe Die Einlass Hafen Zu verhindern beliebig Kontamination oder lose Partikel aus Eingabe

Die Hafen .

## TO MAINTAIN YOUR HIGH VACUUM PUMP

### 1.Vakuum Pumpe Öl :

Der Zustand Und Die in Hochvakuumumpumpen verwendeten Öle sind extrem wichtig In bestimmend Die ultimative erreichbares Vakuum. Wir empfehlen die Verwendung von Hoch Vakuum Pumpe Öl . Dies Öl hat wurde speziell gemischt, um maximale Viskosität bei normalen Betriebstemperaturen und zur Verbesserung des Starts bei kaltem Wetter.

### 2. Öl Ändern Verfahren

- ( 1 ) Sei Sicher Die Pumpe Ist erwärmt hoch .
- ( 2 ) Entfernen Die ÖL ABFLUSS Kappe . Ablassen kontaminiert Öl hinein A geeignet Container

Und entsorgen von Es richtig . Öl kann durch Öffnen des Einlasses aus der Pumpe gedrückt werden Und teilweise Blockierung Die Auspuff mit A Tuch während die Pumpe läuft. Betreiben Sie die Pumpe mit dieser Methode nicht länger als 20 Sekunden .

- ( 3 ) Wenn Die fließen von Öl hat gestoppt , kippen Die Pumpe nach vorne Zu Abfluss Restwert Öl .

- ( 4 ) Ersetzen Die ÖL ABFLUSS Kappe . Entfernen Die Auspuff passend zu Und füllen Die Reservoir

mit neu Vakuum Pumpe Öl bis Die Öl Nur zeigt an bei Die unten von Die Sicht Glas . Das ungefähr Öl Kapazität der Pumpe beträgt 180-800ml (siehe technische Daten ) .

( 5)Stellen Sie sicher, dass die Einlassöffnungen verschlossen sind, und schalten Sie dann die Pumpe ein. Lassen Sie sie eins Minute , dann überprüfen der Ölstandraum. Wenn der Ölstand unterhalb des Schauglases OEL liegt EBENE Zeile , hinzufügen Öl langsam ( mit Die Pumpe läuft )bis das Öl die ÖL-Markierung erreicht EBENE Zeile . Ersetzen Die Auspuff und achten Sie darauf, dass der Einlass

- ( 6)

a ) Wenn Die Öl Ist schlecht kontaminiert mit Schlamm, der entsteht, wenn Wasser Zu sammeln In Die Öl , müssen Sie möglicherweise die Ölbehälterabdeckung entfernen und abwischen Es aus.

b ) Ein anderer Die beste Methode, um stark verunreinigtes Öl zu behandeln, besteht darin, das Öl aus Die Pumpe Vorratsbehälter . Lassen Sie dazu die Pumpe laufen, bis sie warm ist. Während der Pumpe noch läuft, entfernen Sie die Ölablasskappe. Drosseln Sie den Auspuff leicht . Dadurch wird Druck Die Öl Reservoir Und Gewalt Die Öl daraus, das weitere Verunreinigungen mit sich bringt. Wenn das Öl nachlässt Zu fließen , wenden aus Die Pumpe .

Wiederholen Sie diesen Vorgang nach Bedarf, bis die Verunreinigung beseitigt ist .

Ersetzen Die ÖLABLASS-Kappe und füllen Sie den Behälter bis zum richtigen Stand mit frisch Öl pumpen.

## TROUBLESHOOTING GUIDE

Ihre Pumpe ist zuverlässig im Einsatz und hat eine lange Lebensdauer. Sollte etwas gehen falsch, die folgende Anleitung wird Ihnen helfen, die Pumpe so schnell wie möglich wieder in Betrieb zu nehmen als möglich.

Wenn Die Demontage der Pumpe erforderlich ist, überprüfen Sie bitte Ihre Garantie. Die Garantie Mai Sei ungültig von Missbrauch oder Kundenmanipulation, die dazu führt, dass die Pumpe nicht funktionsfähig .

### 1. Fehler Zu Start

Überprüfen die Netzspannung. Die Pumpe muss bei  $\pm 10\%$  Netzspannung (unter Last) starten bei 320 °F. In Extremfällen kann es zu einem Umschalten zwischen den Standardwicklungen kommen .

### 2. Öl Leckage

- ( 1 ) Sei Sicher Die Öl Ist nicht A Restwert Akkumulation aus Verschütten usw.
- ( 2 ) Wenn Leckage existiert , die Modul Abdeckung Dichtung oder Die Welle Siegel Mai brauchen ersetzen .

Bei Undichtigkeiten in Die Bereich von Die Öl Abfluss Stecker , Sie Mai brauchen Zu wieder verschließen Die Stecker mit A kommerziell Rohr Faden Versiegelung .

### 3. Scheitern Zu Ziehen A Gut Vakuum

(1) Stellen Sie sicher, dass das Vakuummeter und alle Anschlüsse in gutem Zustand und dicht sind. Sie können Leckagen feststellen, indem Sie das Vakuum mit einem Thermistormessgerät überwachen. während Sie Vakuumpumpenöl auf Verbindungen oder vermutete Leckstellen auftragen. Das Vakuum wird sich kurzzeitig verbessern, während das Öl das Leck abdichtet.

(2) Stellen Sie sicher, dass das Pumpenöl sauber ist. Bei stark verschmutzter Pumpe sind möglicherweise mehrere Ölspülungen erforderlich.

(3) Stellen Sie sicher, dass der Ölstand den richtigen Wert hat. Für einen optimalen Pumpenbetrieb muss der Ölstand bei laufender Pumpe auf gleicher Höhe mit der Ölstandslinie am Schauglas sein. Überfüllen Sie die Pumpe nicht – bei Betriebstemperaturen dehnt sich das Öl aus, sodass der Ölstand höher ist als bei ausgeschalteter Pumpe. Um den Ölstand zu prüfen, starten Sie die Pumpe mit verschlossenem Einlass. Überprüfen Sie den Ölstand im Schauglas. Füllen Sie bei Bedarf Öl nach.

## GEMEINSAM PROBLEM SCHIESSEN

Versagen	Fehler Ursache	Lösung
Beschreibung		
Niedriges Vakuum	1. Die Lufteinlasskappe am Ersatzanschluss Seite von Die Der Lufteinlassanschluss ist locker.	Spannen Die Lufteinlasskappe
	2. Der Gummiring im Luft Einlass Deckel An die freie Backbordseite von Die Luft Einlass Port ist beschädigt	Ersetzen Die Gummi Ring
	3. Ölmangel	Tanken Zu Die Mittellinie von Die Öl Messgerät
	4. Das Pumpenöl wird emulgiert Und unrein	Ersetzen mit neues Öl
	5. Die Öleinlassöffnung der Pumpe Ist verstopft oder Die Ölversorgung ist unzureichend	Reinigen Sie die Öleinlassöffnung und den Filter Gittergewebe
	6. Undichtigkeit des Rohrbehälters an die Pumpe angeschlossen	Überprüfen Die verbundenes Rohr Container Zu Vermeidung von Leckagen
	7. Falsche Pumpenauswahl	Überprüfen Sie die Größe der Pumpe d Container neu berechnen und auswählen das passende Pumpenmodell
	8. Die Pumpe wurde verwendet, um lang und Die Abstand ist erhöht fällig zum Verschleiß von Teilen	Überprüfen , reparieren oder ersetzen Sie die Pumpe mit einem neuen auf e
Öl Leckage	1. Die Öldichtung ist beschädigt	Ersetzen Die Öldichtung
	2. Der Öltankanschluss ist lose oder beschädigt	Die Schrauben festziehen und die Die O - Ring
Öleinspritzung	1. Zu viel Öl	Abfluss Die Öl Zu Die Ölstandslinie
	2. Die Eingangsdruck ist zu hoch für eine lange Zeit	Wählen Die geeignet Pumpe zu Erhöhen Sie die Pumpgeschwindigkeit d
	1. Die Öltemperatur Ist zu niedrig	Der Luft Einlass ist belüftet, startet wiederholt den Motor oder heizt das Pumpenöl

Schwerer Start	2. Der Motor bzw. das Netzteil ist Defekt	Überprüfen und Reparatur
	3. Ausländische Gegenstände fallen in den Pumpe	Überprüfen und beseitigen
	4. Die Versorgungsspannung beträgt zu niedrig	Überprüfen die Versorgungsspannung

**Notiz: Wenn Die über Lösungen Tun nicht lösen dein Problem, Bitte Kontakt Die nächste Händler, oder schicken dein Pumpe Zu A Fachmann Reparatur Center, Und Wir Wille Tun unser am besten Zu Aufschlag Du.**

## Kältemittelzählergruppe GEBRAUCHSANWEISUNG

### Betrieb Anweisungen

Vor dem Anschluss sollte geprüft werden, ob Die Druckmessgeräte zeigen Null an. Wenn dies nicht der Fall ist, stellen Sie den Zeiger mit der Einstellschraube am Druckmessgerät auf Null.

### Systemanbindung

Schließen Sie zunächst sowohl das Hochdruck- als auch das Niederdruckventil. Schließen Sie den Niederdruckanschluss – blaues Rohr – (Niederdruck-Schnellanschluss) an und sichern Sie ihn – Niederdruckseite des Systems. Den Hochdruckanschluss (roter Schlauch) (Hochdruck-Schnellanschluss) anschließen und sichern (Hochdruckseite des Systems). Den Nachfüllanschluss (gelber Schlauch) (Vakuumpumpe) anschließen und sichern.

### Vakuumsystem oder Rückgewinnung

(Achtung: Für ein sicheres System und zur Energieeinsparung muss entsprechend dem Systemdruck die richtige Vakuumpumpe oder Rückgewinnungseinheit ausgewählt werden.)

Nachdem Sie die oben genannten Anschlüsse vorgenommen haben, starten Sie zunächst die Vakuumpumpe oder die Rückgewinnungseinheit. Öffnen Sie gleichzeitig das Hochdruckventil und das Niederdruckventil. (Öffnen Sie dann sowohl die Hochdruck- als auch die Niederdruck-Schnellkupplung.) Das System beginnt mit dem Vakuumieren oder der Rückgewinnung. Nach einer gewissen Zeit (ca. 10- 30 Minuten) überprüfen wenn das System abgesaugt wird. (1f das System nicht abgesaugt ist, sollte überprüft werden, ob es ein Leck gibt in das System und saugen Sie es erneut ab, nachdem das Leckageproblem behoben wurde.)

Schließen Sie sowohl das Hochdruck- als auch das Niederdruckventil gleichzeitig. Schließen Sie abschließend die Vakuumpumpe bzw. die Absaugeinheit.

Halten Sie den Druck 3–5 Minuten lang aufrecht, um zu prüfen, ob im System ein Leck vorliegt.

### **NachfüllenKältemittel**

Verbinden Sie den gelben Schlauch mit der Kältemittelflasche. Öffnen Sie zuerst die Kältemittelflasche (normale aufrechte Position), und öffnen Sie dann das Ventil im Inneren des Manometers, um die Luft aus dem gelben Schlauch zu entfernen. Drehen Sie die Kältemittelflasche um und platzieren Sie sie gut. Spritzen Sie das Kältemittel bis zur angegebenen Menge in das Hochdruckventil (gemäß der Nachfüllspezifikation des Herstellers). Schließen Sie das Hochdruckventil und stellen Sie die Kältemittelflasche in ihre normale aufrechte Position.

### **Nachfülleffekt bestätigen**

Starten Sie zuerst den Systembetrieb.

Nach einer gewissen Zeit (ca. 5-10 Minuten) überprüfen Sie das System, ob sowohl Niederdruck als auch Hochdruck im Normalzustand sind. Wenn der Systemdruck nicht ausreicht, sollte er

Öffnen Sie langsam das Niederdruckventil (das Hochdruckventil darf im Moment nicht geöffnet werden). Nachdem eine angemessene Menge gasförmigen Kältemittels (Stahlflasche in ihrer normalen aufrechten Position) hinzugefügt wurde, schließen Sie das Niederdruckventil und überprüfen Sie das System erneut.

### **Wartung und Sicherheit**

Überanstrengen Sie beim Öffnen bzw. Schließen der Ventile niemals Ihre Kraft, da sonst das Dichtelement beschädigt werden kann.

Befolgen Sie stets die Bedienungsanleitung oder bedienen Sie das Gerät unter Anleitung eines Fachmanns.

Missbrauchen Sie niemals den Hoch- und Niederdruck .

Öffnen Sie während des Nachfüllvorgangs niemals das Hochdruck- und das Niederdruckventil gleichzeitig.

Verwenden Sie niemals Arbeitsmedien, die nicht der Angabe auf dem Manometer entsprechen.

Um Unfälle zu vermeiden, richten Sie das Schauglas niemals auf Personen.

Die Druckmessgeräte sind Verschleißteile und müssen regelmäßig kalibriert werden.

Für eine gute Genauigkeit sollten die Messgeräte normalerweise an die Stelle zur Kalibrierung alle 3-6 Monate.

Gehen Sie stets vorsichtig mit ihnen um und schützen Sie sie vor Erschütterungen oder unachtsamem Herunterfallen.

Nach Gebrauch sollten die Ventile geöffnet und das Instrument gut verstauen.

## TECHNICAL PARAMETER

<b>Artikelnummer</b>	ACKDZKB235CFM9U8YV3
<b>Modell</b>	RS-1
<b>Stromspannung</b>	220-240 V 50 Hz
<b>Freie Luftverdrängung</b>	3,5 CFM
<b>Ultimatives Vakuum</b>	5 PA
<b>Rotationsgeschwindigkeit</b>	1440
<b>Leistung (PS)</b>	1/4
<b>Ölkapazität (ml)</b>	220
<b>Abmessungen (mm)</b>	240*110*220
<b>Gewicht (kg)</b>	7
<b>Zubehörteil</b>	Kältemittelzählergruppe Anwendungsbereich: R22 R134A R410A R404A Drei 48 Zoll lange Schläuche 1 Paar Auto-Klimaanlagen-Schnellverbinder 1 Paar 410A Adapter

<b>Artikelnummer</b>	3CFM1-4HPZKBZJOC1V2 3CFM1-4HPZKBZJ001V3
<b>Modell</b>	RS-1
<b>Stromspannung</b>	220-240 V 50 Hz
<b>Freie Luftverdrängung</b>	3 CFM
<b>Ultimatives Vakuum</b>	5 PA
<b>Rotationsgeschwindigkeit</b>	1440
<b>Leistung (PS)</b>	1/4
<b>Ölkapazität (ml)</b>	220
<b>Abmessungen (mm)</b>	240*110*220
<b>Gewicht (kg)</b>	6.8
<b>Zubehörteil</b>	Kältemittelzählergruppe Anwendungsbereich: R22 R134A R410A Drei 36 Zoll lange Schläuche 1 Paar Auto-Klimaanlagen-Schnellverbinder

<b>Artikelnummer</b>	1,8CFM1-4HPZKBZJ1V2
<b>Modell</b>	RS-0,5
<b>Stromspannung</b>	220-240 V 50 Hz
<b>Freie Luftverdrängung</b>	1,8 CFM
<b>Ultimatives Vakuum</b>	5 PA
<b>Rotationsgeschwindigkeit</b>	1440
<b>Leistung (PS)</b>	1/4
<b>Ölkapazität (ml)</b>	220
<b>Abmessungen (mm)</b>	240*110*220
<b>Gewicht (kg)</b>	6.8
<b>Zubehörteil</b>	Kältemittelzählergruppe Anwendungsbereich: R22 R134A R410A Drei 36 Zoll lange Schläuche 1 Paar Auto-Klimaanlagen-Schnellverbinder



<b>Artikelnummer</b>	<b>3CFM1-4HPZKBZUMC1V1</b>
<b>Modell</b>	<b>RS-1</b>
<b>Stromspannung</b>	<b>120 V/60 Hz</b>
<b>Freie Luftverdrängung</b>	<b>3 CFM</b>
<b>Ultimatives Vakuum</b>	<b>5 PA</b>
<b>Rotationsgeschwindigkeit</b>	<b>1720</b>
<b>Leistung (PS)</b>	<b>1/4</b>
<b>Ölkapazität (ml)</b>	<b>220</b>
<b>Abmessungen (mm)</b>	<b>240*110*220</b>
<b>Gewicht (kg)</b>	<b>6.8</b>
<b>Zubehörteil</b>	<b>Kältemittelzählergruppe Anwendungsbereich: R22 R134A R410A Drei 36 Zoll lange Schläuche 1 Paar Auto-Klimaanlagen-Schnellverbinder</b>

<b>Artikelnummer</b>	<b>4CFM1/4HPZKB1F001V2 4CFM1/4HPZKB1F001V3</b>
<b>Modell</b>	<b>RS-1.5</b>
<b>Stromspannung</b>	<b>220-240 V 50 Hz</b>
<b>Freie Luftverdrängung</b>	<b>4 CFM</b>
<b>Ultimatives Vakuum</b>	<b>5 PA</b>
<b>Rotationsgeschwindigkeit</b>	<b>1440</b>
<b>Leistung (PS)</b>	<b>1/3</b>
<b>Ölkapazität (ml)</b>	<b>225</b>
<b>Abmessungen (mm)</b>	<b>270*110*220</b>
<b>Gewicht (kg)</b>	<b>7.6</b>
<b>Zubehörteil</b>	<b>Kältemittelzählergruppe Anwendungsbereich: R134A Drei 36 Zoll lange Schläuche 1 Paar Auto-Klimaanlagen-Schnellverbinder</b>

<b>Artikelnummer</b>	<b>4CFM1/4HPZKB1F001V1</b>
<b>Modell</b>	<b>RS-1.5</b>
<b>Stromspannung</b>	<b>120 V/60 Hz</b>
<b>Freie Luftverdrängung</b>	<b>4 CFM</b>
<b>Ultimatives Vakuum</b>	<b>5 PA</b>
<b>Rotationsgeschwindigkeit</b>	<b>1720</b>
<b>Leistung (PS)</b>	<b>1/3</b>
<b>Ölkapazität (ml)</b>	<b>225</b>
<b>Abmessungen (mm)</b>	<b>270*110*220</b>
<b>Gewicht (kg)</b>	<b>7.6</b>
<b>Zubehörteil</b>	<b>Kältemittelzählergruppe Anwendungsbereich: R134A Drei 36 Zoll lange Schläuche 1 Paar Auto-Klimaanlagen-Schnellverbinder</b>

<b>Artikelnummer</b>	<b>4CFM1/3HPZKB4F001V2</b>
<b>Modell</b>	<b>RS-1.5</b>
<b>Stromspannung</b>	<b>220-240 V 50 Hz</b>
<b>Freie Luftverdrängung</b>	<b>4 CFM</b>
<b>Ultimatives Vakuum</b>	<b>5 PA</b>
<b>Rotationsgeschwindigkeit</b>	<b>1440</b>
<b>Leistung (PS)</b>	<b>1/3</b>
<b>Ölkapazität (ml)</b>	<b>225</b>
<b>Abmessungen (mm)</b>	<b>270*110*220</b>
<b>Gewicht (kg)</b>	<b>7.6</b>
<b>Zubehörteil</b>	<b>Kältemittelzählergruppe Anwendungsbereich: R22 R12 R134A R502 Drei 36 Zoll lange Schläuche 1 Paar Auto-Klimaanlagen-Schnellverbinder 1 Paar 410A Adapter</b>

<b>Artikelnummer</b>	<b>MCKDZK44.8CFM7CNVV1</b>
<b>Modell</b>	<b>RS-2</b>
<b>Stromspannung</b>	<b>120 V/60 Hz</b>
<b>Freie Luftverdrängung</b>	<b>4,8 CFM</b>
<b>Ultimatives Vakuum</b>	<b>5 PA</b>
<b>Rotationsgeschwindigkeit</b>	<b>1720</b>
<b>Leistung (PS)</b>	<b>1/3</b>
<b>Ölkapazität (ml)</b>	<b>250</b>
<b>Abmessungen (mm)</b>	<b>290*120*230</b>
<b>Gewicht (kg)</b>	<b>9.3</b>
<b>Zubehörteil</b>	<b>Kältemittelzählergruppe Anwendungsbereich: R410A R22 R134A R404A Vier 60 Zoll lange Schläuche 1 Paar Auto-Klimaanlagen-Schnellverbinder 1 Paar 410A Adapter</b>

<b>Artikelnummer</b>	<b>MCKDZK43.6CFM6DQYV1</b>
<b>Modell</b>	<b>RS-1</b>
<b>Stromspannung</b>	<b>120 V/60 Hz</b>
<b>Freie Luftverdrängung</b>	<b>3,6 CFM</b>
<b>Ultimatives Vakuum</b>	<b>5 PA</b>
<b>Rotationsgeschwindigkeit</b>	<b>1720</b>
<b>Leistung (PS)</b>	<b>1/4</b>
<b>Ölkapazität (ml)</b>	<b>220</b>
<b>Abmessungen (mm)</b>	<b>240*110*220</b>
<b>Gewicht (kg)</b>	<b>8</b>
<b>Zubehörteil</b>	<b>Kältemittelzählergruppe Anwendungsbereich: R410A R22 R134A R404A Vier 60 Zoll lange Schläuche 1 Paar Auto-Klimaanlagen-Schnellverbinder 1 Paar 410A Adapter 1 Flaschenöffner</b>

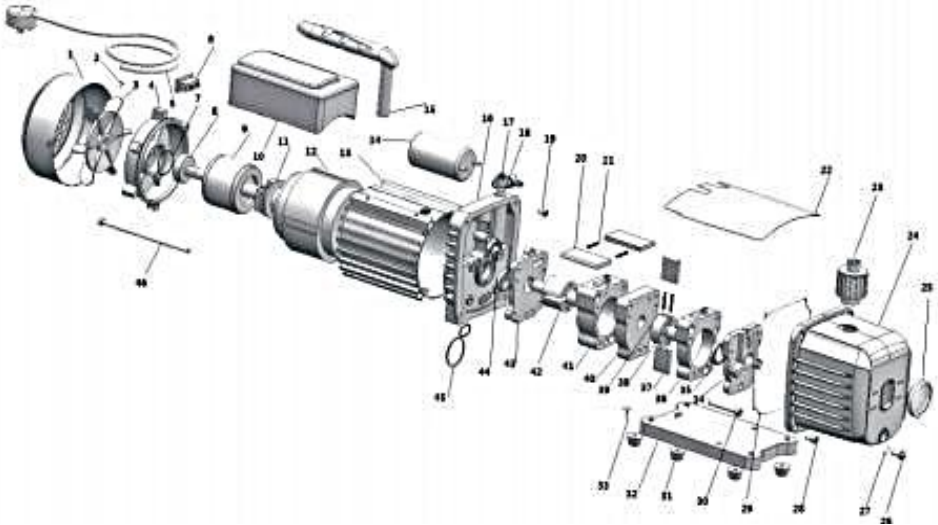
	<b>1 Werkzeugsatz</b>
--	-----------------------

<b>Artikelnummer</b>	4,8 CFM1/3 PSZKB3F1V2 4,8 CFM1/3 PSZKB3F1V3
<b>Modell</b>	RS-2
<b>Stromspannung</b>	220-240 V 50 Hz
<b>Freie Luftverdrängung</b>	4,8 CFM
<b>Ultimatives Vakuum</b>	5 PA
<b>Rotationsgeschwindigkeit</b>	1440
<b>Leistung (PS)</b>	1/3
<b>Ölkapazität (ml)</b>	250
<b>Abmessungen (mm)</b>	290*120*230
<b>Gewicht (kg)</b>	8.6
<b>Zubehörteil</b>	Kältemittelzählergruppe Anwendungsbereich: R22 R134A R410A Drei 36 Zoll lange Schläuche 1 Paar Auto-Klimaanlagen-Schnellverbinder

<b>Artikelnummer</b>	4,8 CFM1/3 PSZKB3F1V1
<b>Modell</b>	RS-2
<b>Stromspannung</b>	120 V/60 Hz
<b>Freie Luftverdrängung</b>	4,8 CFM
<b>Ultimatives Vakuum</b>	5 PA
<b>Rotationsgeschwindigkeit</b>	1720
<b>Leistung (PS)</b>	1/3
<b>Ölkapazität (ml)</b>	250
<b>Abmessungen (mm)</b>	290*120*230
<b>Gewicht (kg)</b>	8.6
<b>Zubehörteil</b>	Kältemittelzählergruppe Anwendungsbereich: R22 R134A R410A Drei 36 Zoll lange Schläuche 1 Paar Auto-Klimaanlagen-Schnellverbinder

<b>Artikelnummer</b>	MCKDZK44.8CFM7CNV2
<b>Modell</b>	RS-2
<b>Stromspannung</b>	220-240 V 50 Hz
<b>Freie Luftverdrängung</b>	4,8 CFM
<b>Ultimatives Vakuum</b>	5 PA
<b>Rotationsgeschwindigkeit</b>	1440
<b>Leistung (PS)</b>	1/3
<b>Ölkapazität (ml)</b>	250
<b>Abmessungen (mm)</b>	290*120*230
<b>Gewicht (kg)</b>	8.6
<b>Zubehörteil</b>	Kältemittelzählergruppe Anwendungsbereich: R410A R22 R134A R404A Vier 60 Zoll lange Schläuche 1 Paar Auto-Klimaanlagen-Schnellverbinder 1 Paar 410A Adapter

## EXPLODED DRAWING



1	Lüfterabdeckung	24	Druckguss Aluminiumgehäuse
2	Kreuzen schrauben	25	Sicht Glas
3	Lüfter	26	Öl Abfluss
4	Motor Abdeckung	27	Öl Abfluss schrauben O - Ring
5	Netzkabel	28	Schrauben
6	Stromschalter	29	Abdichtung Ring
7	Waschmaschine	30	Schrauben
8	Lager	31	Gummi Fuß
9	Motor Rotor	32	Grundplatte
10	Kondensator Kasten	33	Selbstschneidend schrauben
11	Zentrifugal schalten	34	Hintere Pumpenabdeckung
12	Motor Stator	35	Öl Siegel
13	Gehäuse	36	Zurück - Pumpe Körper
14	Ca -Schnellspanner	37	Rücken - Drehschieber
15	Handhaben	38	Zurück - Pumpe Rotor
16	Tischbock	39	Frühling
17	Gas Deckel	40	Mitte links Zaun
18	Die Luft Einlass Düse	41	Vorne - Pumpe Körper
19	Schrauben	42	Vorne - Pumpe Rotor
20	Vorderseite Drehschieber	43	Vorderseite
21	Frühling	44	Öl Siegel
22	Deckel Planke	45	Ö Typ Ring
23	Ex -H aust Und Öl Einlass passend zu	46	Schrauben



**VEVOR<sup>®</sup>**

**TOUGH TOOLS, HALF PRICE**

**Technisch Support und E-Garantie-Zertifikat**  
**[www.vevor.com/support](http://www.vevor.com/support)**

# **VEVOR<sup>®</sup>**

**TOUGH TOOLS, HALF PRICE**

Tecnico Supporto e certificato di garanzia elettronica  
[www.vevor.com/support](http://www.vevor.com/support)

## **POMPA A VUOTO GRUPPO CONTATORI DEL REFRIGERANTE**

**MODELLO: RS-0.5,RS-1, RS-1.5, RS-2**

We continue to be committed to provide you tools with competitive price. "Save Half", "Half Price" or any other similar expressions used by us only represents an estimate of savings you might benefit from buying certain tools with us compared to the major top brands and does not necessarily mean to cover all categories of tools offered by us. You are kindly reminded to verify carefully when you are placing an order with us if you are actually saving half in comparison with the top major brands.

**VEVOR**<sup>®</sup>  
TOUGH TOOLS, HALF PRICE

**VACUUM PUMP  
REFRIGERANT METER GROUP**

MODELLO: RS-0.5,RS-1, RS-1.5, RS-2



### **NEED HELP? CONTACT US!**

Have product questions? Need technical support? Please feel free to contact us:

**Technical Support and E-Warranty Certificate**  
[www.vevor.com/support](http://www.vevor.com/support)

This is the original instruction, please read all manual instructions carefully before operating. VEVOR reserves a clear interpretation of our user manual. The appearance of the product shall be subject to the product you received. Please forgive us that we won't inform you again if there are any technology or software updates on our product.



## SAFETY INSTRUCTION

**Prima operativo Questo apparecchio, Per favore Leggere IL Istruzioni Manuale accuratamente E salva questi Istruzioni . Di base sicurezza precauzioni Dovrebbe Sempre Essere seguito , Compreso IL seguente :**



Avvertenza - A ridurre il rischio di lesioni, l'utente deve leggere il Istruzioni manuale attentamente.ed



Questo Il simbolo, posto prima di un commento sulla sicurezza, indica un tipo di precauzione, avvertimento o pericolo. Ignorare questo avviso può portare a UN incidente . Per ridurre il rischio di lesioni, incendio o elettrocuzione, Per favore Sempre seguire la raccomandazione riportata di seguito.

## **AVVERTIMENTO**

Domestico Utilizzo Soltanto.

AVVERTIMENTO : Caldo Superficie - A ridurre IL rischio Di brucia , fallo non tocco .

ATTENZIONE : A ridurre IL rischio di scossa elettrica, non esporre alla pioggia.

Conservare al chiuso. ATTENZIONE : A ridurre IL rischio Di elettrico shock , utilizzare solo in ambienti chiusi.

ATTENZIONE : rischio Di infortunio - Fare non diretto aria vapore A IL corpo . Utilizzare z seulement des mena .

ATTENZIONE : Superficie caldo - Per ridurre il rischio di ustioni, non toccare.

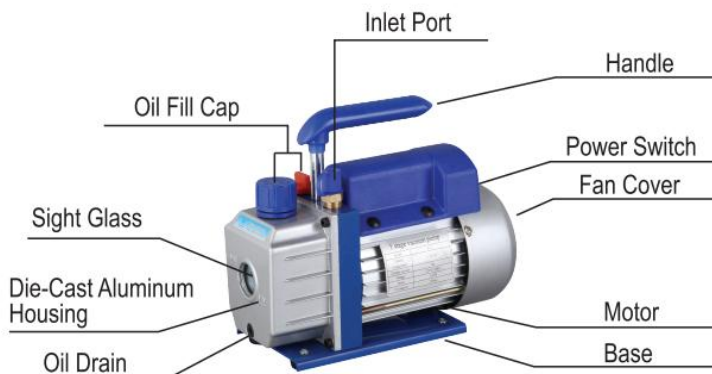
ATTENZIONE : Per ridurre IL rischio Di shock elettrico , no non esporre alla pioggia.

Negozio al chiuso 1 00

ATTENZIONE: per ridurre il rischio di scosse elettriche, utilizzare solo un lint r - ieur .

ATTENZIONE : RISCHIO Di lesioni - Non dirigere il tiraggio sul corpo.

## PUMP COMPONENTS



## OPERATING MANUAL

### 1.B prima utilizzando tuo vuoto pompa

In Tutto custodie , motori Sono progettato per operativo tensioni più O meno i l 10 % di IL normale valutazione . Separare voltaggio motori Sono fornito completamente collegato E pronto A operare .

( 1 ) Controllare A Essere Sicuro IL voltaggio E frequenza A IL presa incontro IL specifico - zioni SU IL pompa il motore decalcomania . Controllo IL ACCESO S P E N T O interruttore A Essere Sicuro Esso È In IL SPENTO posizione Prima Voi tappo IL pompa in UN presa . Rimuovere E scartare IL scarico berretto da IL FINE Di IL pompa maniglia .

( 2 ) Il pompa È spedito senza olio In IL serbatoio . Prima di partenza IL pompa , riempire Esso con olio . Rimuovere IL Scarico Adattamento berretto E aggiungere olio Fino a IL olio Appena Spettacoli In IL metter il fondo a Di IL vista bicchiere . IL approssimativo olio capacità Di IL pompa È 1 80 ~ 800 ml ( riferimento IL tecnico dati ) .

( 3 ) Sostituire IL Scarico Adattamento berretto E rimuovere IL berretto da uno Di IL ingresso porti . Giro IL il motore interruttore A SU . Quando IL pompa corre senza intoppi , sostituire IL berretto SU IL ingresso porto . Questo Maggio Prendere da due a 30 secondi , a seconda SU IL ambientale temperatura . Dopo IL pompa corre per circa uno minuto , controlla IL vista

bicchiere per IL corretto olio livello . IL livello Dovrebbe Essere Anche con IL vista  
bicchiere olio livello  
linea . Aggiungere olio se necessario.

Nota : quando IL pompa È correndo , il olio livello Dovrebbe Essere Anche con  
IL linea SU

IL vista bicchiere . Riempimento insufficiente Volere risultato In povero vuoto  
prestazione . Riempimento eccessivo Potere  
risultato In olio soffiando da IL scarico .

## 2. A chiuso giù tuo pompa Dopo utilizzo

A aiuto prolungare pompa vita E promuovere facile a partire . Seguire questi procedure per chiuso giù .

- ( 1 ) Chiudi IL collettore valvola fra IL pompa E IL sistema .
- ( 2 ) Rimuovere IL tubo flessibile da IL pompa ingresso .
- ( 3 ) Cap IL ingresso porta A impedire Qualunque contaminazione O sciolto particelle da entrando IL porto .

## TO MAINTAIN YOUR HIGH VACUUM PUMP

### 1.Vuoto pompa olio :

IL condizione E tipo di olio utilizzato in qualsiasi pompa per alto vuoto sono estremamente importante In determinante IL ultimo vuoto raggiungibile. Si consiglia l'uso di Alto Vuoto Pompa Olio . Questo olio ha stato appositamente miscelato per mantenere il massimo viscosità alle normali temperature di esercizio e per migliorare le partenze a basse temperature.

### 2. Olio Modifica Procedura

- ( 1 ) Essere Sicuro IL pompa È riscaldato su .
- ( 2 ) Rimuovere IL OLIO DRENARE berretto . Drenare contaminato olio in UN adatto contenitore

E smaltire Di Esso correttamente . Olio può essere espulso dalla pompa aprendo l'ingresso E parzialmente blocco IL scarico con UN stoffa mentre la pompa è in funzione. Non utilizzare la pompa per più di 20 secondi utilizzando questo metodo .

- ( 3 ) Quando IL fluire Di olio ha fermato , inclinato IL pompa inoltrare A drenare residuo olio .
- ( 4 ) Sostituire IL OLIO DRENARE berretto . Rimuovere IL scarico raccordo E riempire IL serbatoio

con nuovo vuoto pompa olio Fino a IL olio Appena Spettacoli A IL metter il fondo a Di IL vista

bicchiere . IL approssimativo olio capacità della pompa è 180-800 ml (fare riferimento alla scheda tecnica dati ) .

( 5)Assicurarsi che le porte di ingresso siano tappate, quindi accendere la pompa. Permettigli di correre uno minuto , allora controllo lo spazio del livello dell'olio. Se l'olio è al di sotto del vetro spia OIL LIVELLO riga , aggiungi olio lentamente ( con IL pompa corsa )fino a quando l'olio raggiunge l'OIL LIVELLO linea . Sostituire IL scarico raccordo, assicurandosi che l'ingresso sia

( 6)

a ) Se IL olio È male contaminato da fanghi che si formano quando l'acqua è consentita A raccogliere In IL olio , potrebbe essere necessario rimuovere il coperchio del serbatoio dell'olio e pulirlo Esso fuori.

b ) Un altro il metodo per trattare l'olio fortemente contaminato è quello di forzare l'estrazione dell'olio IL pompa serbatoio . Per fare ciò, lasciare funzionare la pompa finché non si è riscaldata. Mentre il la pompa è ancora in funzione, rimuovere il tappo di scarico dell'olio. Limitare leggermente lo scarico. Questo ti sosterrà - pressione IL olio serbatoio E forza IL olio da esso, portando più contaminazione. Quando l'olio si scioglie A scorrere , girare spento IL pompa .

Ripetere questa procedura secondo necessità finché la contaminazione non viene rimossa .

Sostituire IL Tappo di SCARICO OLIO e riempire il serbatoio fino al livello corretto fresco olio della pompa.

## TROUBLESHOOTING GUIDE

La pompa è stata utilizzata in modo affidabile e ha una lunga durata. Se qualcosa dovrebbe d andare sbagliato, la seguente guida ti aiuterà a rimettere in servizio la pompa il più rapidamente possibile COME possibile.

Se IL smontaggio della pompa è necessaria, si prega di controllare la garanzia. La garanzia Maggio Essere annullato di uso improprio o manomissione da parte del cliente, con conseguente danneggiamento della pompa inoperabile .

### 1. Fallimento A Inizio

Controllo la tensione di linea. La pompa deve avviarsi con una tensione di linea del  $\pm 10\%$  (caricata) a 320F. Agli estremi, può verificarsi la commutazione tra gli avvolgimenti standard .

### 2. O il perdita

( 1 ) Essere Sicuro IL olio È non UN residuo accumulato da fuoriuscita , ecc .

( 2 ) Se perdita esiste , il modulo copertina guarnizione O IL lancia foca Maggio Bisogno sostituendo .

Se esiste una perdita in IL la zona Di IL olio drenare spina , tu Maggio Bisogno A richiudere IL tappo utilizzando ng UN commerciale tubo filo sigillante .

### 3. Fallimento A Tiro UN Bene Vuoto

(1) Assicurarsi che il vacuometro e tutti i collegamenti siano in buone condizioni e privi di perdite. È possibile confermare la perdita monitorando il vuoto con un termistore durante l'applicazione dell'olio della pompa per vuoto in corrispondenza dei collegamenti o dei punti di sospetta perdita. Il vuoto migliorerà brevemente mentre l'olio sigilla la perdita.

(2) Assicurarsi che l'olio della pompa sia pulito. Una pompa molto contaminata può richiedere diversi lavaggi dell'olio.

(3) Accertarsi che l'olio sia al livello corretto. Per il massimo funzionamento della pompa, l'olio deve essere pari alla linea LIVELLO OLIO sul vetro spia quando la pompa è in funzione. Non riempire eccessivamente: le temperature di esercizio causeranno l'espansione dell'olio, che apparirà quindi a un livello più elevato rispetto a quando la pompa non è in funzione. Per controllare il livello dell'olio, avviare il pompa con l'ingresso tappato. Controllare il livello dell'olio nel vetro spia. Aggiungere olio se necessario.

## COMUNE GUAIO TIRO

Fallimento	Colpa Causa	Soluzione
Descrizione		
Basso vuoto m	1. Il tappo di ingresso dell'aria sulla porta di riserva lato Di IL la porta di ingresso dell'aria è allentata.	Stringere IL tappo di ingresso dell'aria
	2. L'anello di gomma all'interno dell'aria ingresso berretto SU il lato sinistro della porta IL aria ingresso il porto è danneggiato	Sostituire IL anello di gomma
	3. Olio insufficiente	Fare rifornimento A IL linea centrale Di IL olio misura
	4. L'olio della pompa viene emulsionato d E impuro	Sostituire con olio nuovo
	5. Il foro di ingresso dell'olio della pompa È bloccato O IL la fornitura di petrolio è insufficiente	Pulire il foro di ingresso dell'olio e il filtro maglia
	6. Perdita del contenitore del tubo collegato alla pompa	Controllo IL tubo collegato contenitore A prevenire perdite
	7. Selezione errata della pompa	Controllare la dimensione della pompa d contenitore, ricalcolare e selezionare il modello di pompa appropriato
	8. La pompa è stata utilizzata per o lungo e IL l'autorizzazione è aumentato dovuto all'usura delle parti	Controllare , riparare o sostituire il pompa con una nuova e
Olio Perdita	1. Il paraolio è danneggiato	Sostituire IL paraolio
	2. Il collegamento del serbatoio dell'olio è sciolto o danneggiato	Stringere le viti e sostituirle IL O - ring
Iniezione Olio n	1. Troppoolio	Drenare IL olio A IL linea del livello dell'olio
	2. Il la pressione in ingresso è troppo alta per tanto tempo	Selezionare IL adeguata pompa a aumentare la velocità di pompaggio d
	temperatura dell'olio È pure Basso	IL aria l'ingresso è ventilato, avvia ripetutamente il motore o r riscalda l'olio della pompa

Inizio difficile	2. Il motore o l'alimentatore lo sono difettoso	Controllo e riparazione
	3. Straniero gli oggetti cadono nel pompa	Controllo ed eliminare
	4. La tensione di alimentazione è pure Basso	Controllo la tensione di alimentazione

**Nota: Se IL Sopra soluzioni Fare non risolvere tuo problema, Per favore contatto IL più vicino rivenditore, O Inviare tuo pompa A UN professionale riparazione centro, E Noi Volere Fare Nostro migliore A servire Voi.**

## **Gruppo contatori del refrigerante**

### **ISTRUZIONI PER L'USO**

#### **Operazione Istruzioni**

Prima della connessione, dovrebbe verificare se i manometri indicano zero. In caso contrario, regolare la vite di regolazione sul manometro per impostare l'indice su zero.

#### **Connessione al sistema**

Prima di tutto, chiudere sia la valvola di alta pressione che quella di bassa pressione. Collegare e fissare la porta di bassa pressione - tubo blu - (connettore rapido di bassa pressione) - lato bassa pressione del sistema.

Collegare e fissare la porta dell'alta pressione - tubo rosso - (connettore rapido alta pressione) - lato alta pressione del sistema.)

Collegare e fissare la porta di riempimento - tubo giallo - (pompa a vuoto).

#### **Sistema di aspirazione o recupero**

(Attenzione: per un sistema sicuro e un risparmio energetico, è necessario selezionare la pompa del vuoto o l'unità di recupero adeguata in base alla pressione del sistema)

Dopo aver completato il collegamento sopra menzionato, avviare prima la pompa del vuoto o l'unità di recupero.

Aprire contemporaneamente sia la valvola ad alta pressione che la valvola a bassa pressione, quindi (aprire entrambi i connettori rapidi ad alta pressione e bassa pressione), il sistema avvia l'aspirazione o il recupero.

Dopo un certo tempo (circa 10-30 minuti), controllare se l'impianto è aspirato. (1se il sistema

non viene aspirato, è necessario controllare se vi sono perdite il sistema e aspirarlo nuovamente una volta risolto il problema delle perdite.)

Chiudere insieme la valvola di alta pressione e quella di bassa pressione.

Infine chiudere la pompa del vuoto o il recuperatore.

Mantenere la pressione per 3-5 minuti per verificare se sono presenti perdite nel sistema.

#### **Ricaricarefrigerante**



Collegare il tubo giallo alla bombola del refrigerante. Aprire prima la bombola del refrigerante (normale posizione verticale), quindi aprire la valvola all'interno del manometro impostato per spurgare l'aria dal tubo giallo. Capovolgere la bottiglia del refrigerante e posizionarla bene. Iniettare il refrigerante nella valvola ad alta pressione fino alla quantità specificata (secondo le specifiche di ricarica del produttore). Chiudi la valvola ad alta pressione e posizionare la bombola del refrigerante nella sua normale posizione verticale.

### **Conferma effetto riempimento**

Avviare prima il funzionamento del sistema.

Dopo un certo tempo (circa 5-10 minuti), controllare il sistema se sia la bassa che l'alta pressione sono in condizioni normali. Se la pressione del sistema è insufficiente, dovrebbe

aprire lentamente la valvola di bassa pressione (non è necessario aprire la valvola di alta pressione in questo momento). Dopo aver aggiunto una quantità adeguata di refrigerante gassoso (bombola di acciaio nella sua normale posizione in alto a destra), chiudere la valvola di bassa pressione e controllare nuovamente il sistema.

### **Manutenzione e Sicurezza**

Non esercitare mai una forza eccessiva per aprire o chiudere le valvole, altrimenti l'elemento di tenuta potrebbe danneggiarsi.

Seguire sempre le istruzioni per l'uso o utilizzarlo sotto la guida di uno specialista.

Non abusare mai dell'alta e della bassa pressione .

Non aprire mai contemporaneamente la valvola di alta pressione e quella di bassa pressione durante l'operazione di riempimento.

Non utilizzare mai il mezzo di lavoro non conforme a quanto indicato sul manometro.

Non puntare mai il vetro spia verso qualcuno per evitare incidenti.

I manometri sono parti soggette ad usura e necessitano di taratura periodica. Per una buona precisione, normalmente è necessario consegnare i misuratori a l'autorità per la taratura ogni 3-6 mesi.

Usateli sempre con attenzione e proteggerli da vibrazioni o cadute accidentali.

Dopo l'uso, le valvole devono essere rilasciate e conservate lo strumento ben conservato.

## TECHNICAL PARAMETER

<b>SKU</b>	<b>ACKDZKB235CFM9U8YV3</b>
<b>Modello</b>	<b>RS-1</b>
<b>Voltaggio</b>	<b>220-240 V 50 Hz</b>
<b>Dislocamento dell'aria libera</b>	<b>3,5 metri cubi</b>
<b>Vuoto definitivo</b>	<b>5PA</b>
<b>Velocità di rotazione</b>	<b>1440</b>
<b>Potenza (HP)</b>	<b>1/4</b>
<b>Capacità olio (ml)</b>	<b>220</b>
<b>Dimensione (mm)</b>	<b>240*110*220</b>
<b>Peso (kg)</b>	<b>7</b>
<b>Accessorio</b>	<p>Gruppo contatori del refrigerante                      Ambito di applicazione: R22 R134A R410A R404A                      Tre tubi lunghi 48 pollici                      1 paio di climatizzatori per auto a connessione rapida                      1 paio di adattatori 410A</p>

<b>SKU</b>	<b>3CFM1-4HPZKBZJOC1V2 3CFM1-4HPZKBZJ001V3</b>
<b>Modello</b>	<b>RS-1</b>
<b>Voltaggio</b>	<b>220-240 V 50 Hz</b>
<b>Dislocamento dell'aria libera</b>	<b>3CFM</b>
<b>Vuoto definitivo</b>	<b>5PA</b>
<b>Velocità di rotazione</b>	<b>1440</b>
<b>Potenza (HP)</b>	<b>1/4</b>
<b>Capacità olio (ml)</b>	<b>220</b>
<b>Dimensione (mm)</b>	<b>240*110*220</b>
<b>Peso (kg)</b>	<b>6.8</b>
<b>Accessorio</b>	<p>Gruppo contatori del refrigerante                      Ambito di applicazione: R22 R134A R410A                      Tre tubi lunghi 36 pollici                      1 paio di climatizzatori per auto a connessione rapida</p>

<b>SKU</b>	<b>1.8CFM1-4HPZKBZJ1V2</b>
<b>Modello</b>	<b>RS-0.5</b>
<b>Voltaggio</b>	<b>220-240 V 50 Hz</b>
<b>Dislocamento dell'aria libera</b>	<b>1,8 metri cubi</b>
<b>Vuoto definitivo</b>	<b>5PA</b>
<b>Velocità di rotazione</b>	<b>1440</b>
<b>Potenza (HP)</b>	<b>1/4</b>
<b>Capacità olio (ml)</b>	<b>220</b>
<b>Dimensione (mm)</b>	<b>240*110*220</b>
<b>Peso (kg)</b>	<b>6.8</b>
<b>Accessorio</b>	<p>Gruppo contatori del refrigerante                      Ambito di applicazione: R22 R134A R410A                      Tre tubi lunghi 36 pollici                      1 paio di climatizzatori per auto a connessione rapida</p>

<b>SKU</b>	<b>3CFM1-4HPZKBZUMC1V1</b>
<b>Modello</b>	<b>RS-1</b>
<b>Voltaggio</b>	<b>120 V/60 Hz</b>
<b>Dislocamento dell'aria libera</b>	<b>3CFM</b>
<b>Vuoto definitivo</b>	<b>5PA</b>
<b>Velocità di rotazione</b>	<b>1720</b>
<b>Potenza (HP)</b>	<b>1/4</b>
<b>Capacità olio (ml)</b>	<b>220</b>
<b>Dimensione (mm)</b>	<b>240*110*220</b>
<b>Peso (kg)</b>	<b>6.8</b>
<b>Accessorio</b>	<b>Gruppo contatori del refrigerante Ambito di applicazione: R22 R134A R410A Tre tubi lunghi 36 pollici 1 paio di climatizzatori per auto a connessione rapida</b>

<b>SKU</b>	<b>4CFM1/4HPZKB1F001V2 4CFM1/4HPZKB1F001V3</b>
<b>Modello</b>	<b>RS-1.5</b>
<b>Voltaggio</b>	<b>220-240 V 50 Hz</b>
<b>Dislocamento dell'aria libera</b>	<b>4CFM</b>
<b>Vuoto definitivo</b>	<b>5PA</b>
<b>Velocità di rotazione</b>	<b>1440</b>
<b>Potenza (HP)</b>	<b>1/3</b>
<b>Capacità olio (ml)</b>	<b>225</b>
<b>Dimensione (mm)</b>	<b>270*110*220</b>
<b>Peso (kg)</b>	<b>7.6</b>
<b>Accessorio</b>	<b>Gruppo contatori del refrigerante Ambito di applicazione: R134A Tre tubi lunghi 36 pollici 1 paio di climatizzatori per auto a connessione rapida</b>

<b>SKU</b>	<b>4CFM1/4HPZKB1F001V1</b>
<b>Modello</b>	<b>RS-1.5</b>
<b>Voltaggio</b>	<b>120 V/60 Hz</b>
<b>Dislocamento dell'aria libera</b>	<b>4CFM</b>
<b>Vuoto definitivo</b>	<b>5PA</b>
<b>Velocità di rotazione</b>	<b>1720</b>
<b>Potenza (HP)</b>	<b>1/3</b>
<b>Capacità olio (ml)</b>	<b>225</b>
<b>Dimensione (mm)</b>	<b>270*110*220</b>
<b>Peso (kg)</b>	<b>7.6</b>
<b>Accessorio</b>	<b>Gruppo contatori del refrigerante Ambito di applicazione: R134A Tre tubi lunghi 36 pollici 1 paio di climatizzatori per auto a connessione rapida</b>

<b>SKU</b>	<b>4CFM1/3HPZKB4F001V2</b>
<b>Modello</b>	<b>RS-1.5</b>
<b>Voltaggio</b>	<b>220-240 V 50 Hz</b>
<b>Dislocamento dell'aria libera</b>	<b>4CFM</b>
<b>Vuoto definitivo</b>	<b>5PA</b>
<b>Velocità di rotazione</b>	<b>1440</b>
<b>Potenza (HP)</b>	<b>1/3</b>
<b>Capacità olio (ml)</b>	<b>225</b>
<b>Dimensione (mm)</b>	<b>270*110*220</b>
<b>Peso (kg)</b>	<b>7.6</b>
<b>Accessorio</b>	<p>Gruppo contatori del refrigerante  Ambito di applicazione: R22 R12 R134A R502  Tre tubi lunghi 36 pollici  1 paio di climatizzatori per auto a connessione rapida  1 paio di adattatori 410A</p>

<b>SKU</b>	<b>MCKDZK44.8CFM7CNVV1</b>
<b>Modello</b>	<b>RS-2</b>
<b>Voltaggio</b>	<b>120 V/60 Hz</b>
<b>Dislocamento dell'aria libera</b>	<b>4,8 metri cubi</b>
<b>Vuoto definitivo</b>	<b>5PA</b>
<b>Velocità di rotazione</b>	<b>1720</b>
<b>Potenza (HP)</b>	<b>1/3</b>
<b>Capacità olio (ml)</b>	<b>250</b>
<b>Dimensione (mm)</b>	<b>290*120*230</b>
<b>Peso (kg)</b>	<b>9.3</b>
<b>Accessorio</b>	<p>Gruppo contatori del refrigerante  Ambito di applicazione: R410A R22 R134A R404A  Quattro tubi lunghi 60 pollici  1 paio di climatizzatori per auto a connessione rapida  1 paio di adattatori 410A</p>

<b>SKU</b>	<b>MCKDZK43.6CFM6DQYV1</b>
<b>Modello</b>	<b>RS-1</b>
<b>Voltaggio</b>	<b>120 V/60 Hz</b>
<b>Dislocamento dell'aria libera</b>	<b>3,6 metri cubi</b>
<b>Vuoto definitivo</b>	<b>5PA</b>
<b>Velocità di rotazione</b>	<b>1720</b>
<b>Potenza (HP)</b>	<b>1/4</b>
<b>Capacità olio (ml)</b>	<b>220</b>
<b>Dimensione (mm)</b>	<b>240*110*220</b>
<b>Peso (kg)</b>	<b>8</b>
<b>Accessorio</b>	<p>Gruppo contatori del refrigerante  Ambito di applicazione: R410A R22 R134A R404A  Quattro tubi lunghi 60 pollici  1 paio di climatizzatori per auto a connessione rapida  1 paio di adattatori 410A  1 apribottiglie</p>

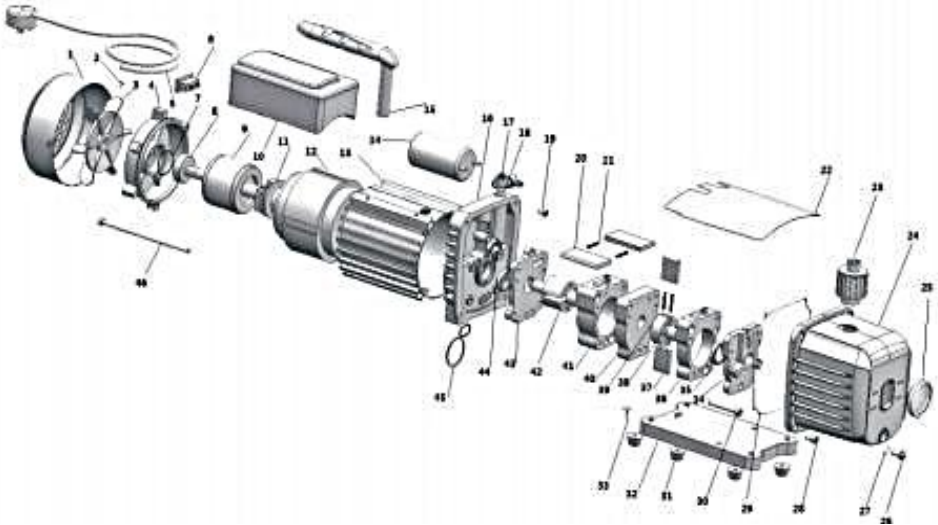
	<b>1 kit di attrezzi</b>
--	--------------------------

<b>SKU</b>	<b>4.8CFM1/3HPZKB3F1V2 4.8CFM1/3HPZKB3F1V3</b>
<b>Modello</b>	<b>RS-2</b>
<b>Voltaggio</b>	<b>220-240 V 50 Hz</b>
<b>Dislocamento dell'aria libera</b>	<b>4,8 metri cubi</b>
<b>Vuoto definitivo</b>	<b>5PA</b>
<b>Velocità di rotazione</b>	<b>1440</b>
<b>Potenza (HP)</b>	<b>1/3</b>
<b>Capacità olio (ml)</b>	<b>250</b>
<b>Dimensione (mm)</b>	<b>290*120*230</b>
<b>Peso (kg)</b>	<b>8.6</b>
<b>Accessorio</b>	<b>Gruppo contatori del refrigerante Ambito di applicazione: R22 R134A R410A Tre tubi lunghi 36 pollici 1 paio di climatizzatori per auto a connessione rapida</b>

<b>SKU</b>	<b>4.8CFM1/3HPZKB3F1V1</b>
<b>Modello</b>	<b>RS-2</b>
<b>Voltaggio</b>	<b>120 V/60 Hz</b>
<b>Dislocamento dell'aria libera</b>	<b>4,8 metri cubi</b>
<b>Vuoto definitivo</b>	<b>5PA</b>
<b>Velocità di rotazione</b>	<b>1720</b>
<b>Potenza (HP)</b>	<b>1/3</b>
<b>Capacità olio (ml)</b>	<b>250</b>
<b>Dimensione (mm)</b>	<b>290*120*230</b>
<b>Peso (kg)</b>	<b>8.6</b>
<b>Accessorio</b>	<b>Gruppo contatori del refrigerante Ambito di applicazione: R22 R134A R410A Tre tubi lunghi 36 pollici 1 paio di climatizzatori per auto a connessione rapida</b>

<b>SKU</b>	<b>MCKDZK44.8CFM7CNV2</b>
<b>Modello</b>	<b>RS-2</b>
<b>Voltaggio</b>	<b>220-240 V 50 Hz</b>
<b>Dislocamento dell'aria libera</b>	<b>4,8 metri cubi</b>
<b>Vuoto definitivo</b>	<b>5PA</b>
<b>Velocità di rotazione</b>	<b>1440</b>
<b>Potenza (HP)</b>	<b>1/3</b>
<b>Capacità olio (ml)</b>	<b>250</b>
<b>Dimensione (mm)</b>	<b>290*120*230</b>
<b>Peso (kg)</b>	<b>8.6</b>
<b>Accessorio</b>	<b>Gruppo contatori del refrigerante Ambito di applicazione: R410A R22 R134A R404A Quattro tubi lunghi 60 pollici 1 paio di climatizzatori per auto a connessione rapida 1 coppia di adattatori 410A</b>

## EXPLODED DRAWING



1	Copertura della ventola	24	Pressofuso custodia in alluminio
2	Attraverso vite	25	Vista bicchiere
3	Fan	26	Olio drenare
4	Il motore copertina	27	Olio drenare vite O - ring
5	Cavi di alimentazione	28	Vite
6	Interruttore di alimentazione	29	Sigillatura squillo
7	Rondella	30	Vite
8	Cuscinetto	31	Gomma piede
9	Il motore rotore	32	Piastra di base
10	Condensatore scatola	33	Automaschiante vite
11	Centrifugo interruttore	34	Copertura della pompa posteriore
12	Il motore statore	35	Olio foca
13	C asing	36	Indietro - pompa corpo
14	Pacitore di Ca	37	Indietro - rotante - a palette
15	Maniglia	38	Indietro - pompa rotore
16	Tre stele	39	Primavera
17	Gas berretto	40	Mezzo recinzione
18	L' aria ingresso ugello	41	Anteriore - pompa corpo
19	Vite	42	Anteriore - pompa rotore
20	Davanti rotativo - a palette	43	Copertura frontale
21	Primavera	44	Olio foca
22	Ca pag asse	45	O tipo squillo
23	Ex h aust E olio ingresso raccordo	46	Vite



**VEVOR**<sup>®</sup>

**TOUGH TOOLS, HALF PRICE**

**Tecnico Supporto e certificato di garanzia elettronica**  
**[www.vevor.com/support](http://www.vevor.com/support)**



# **VEVOR<sup>®</sup>**

**TOUGH TOOLS, HALF PRICE**

Técnico Certificado de soporte y garantía electrónica  
[www.vevor.com/support](http://www.vevor.com/support)

## **BOMBA ASPIRADORA GRUPO DE MEDIDORES DE REFRIGERANTE**

**MODELO: RS-0.5,RS-1, RS-1.5, RS-2**

We continue to be committed to provide you tools with competitive price. "Save Half", "Half Price" or any other similar expressions used by us only represents an estimate of savings you might benefit from buying certain tools with us compared to the major top brands and does not necessarily mean to cover all categories of tools offered by us. You are kindly reminded to verify carefully when you are placing an order with us if you are actually saving half in comparison with the top major brands.

**VEVOR**<sup>®</sup>  
TOUGH TOOLS, HALF PRICE

**VACUUM PUMP  
REFRIGERANT METER GROUP**

MODELO: RS-0.5,RS-1, RS-1.5, RS-2



### **NEED HELP? CONTACT US!**

Have product questions? Need technical support? Please feel free to contact us:

**Technical Support and E-Warranty Certificate**  
[www.vevor.com/support](http://www.vevor.com/support)

This is the original instruction, please read all manual instructions carefully before operating. VEVOR reserves a clear interpretation of our user manual. The appearance of the product shall be subject to the product you received. Please forgive us that we won't inform you again if there are any technology or software updates on our product.

## SAFETY INSTRUCTION

Antes operando este aparato, por favor leer el instrucciones manual con cuidado y ahorrar estos instrucciones . Básico seguridad precauciones debería siempre ser seguido , incluido el siguiente :



Advertencia - Para reducir riesgo de lesiones, el usuario debe leer el instrucciones manual cuidadosamente.ed



Este El símbolo, colocado antes de un comentario de seguridad, indica una especie de precaución, advertencia o peligro. Ignorar esta advertencia puede provocar un accidente . Para reducir el riesgo de lesiones, incendio o electrocución, por favor siempre Siga la recomendación que se muestra a continuación.

## ADVERTENCIA

Familiar Usar Solo.

ADVERTENCIA : Caliente Superficie - Hasta reducir el riesgo de quema , hazlo no tocar .

PRECAUCIÓN : Para reducir el riesgo de descarga eléctrica, no exponer a la lluvia.

Almacenar en interiores. PRECAUCIÓN : Para reducir el riesgo de eléctrico choque , utilizar sólo en interiores.

ADVERTENCIA : Riesgo de lesión - hacer no directo aire vapor en el cuerpo .

Utilizar z seulemento des menajes .

ADVERTENCIA : Superficie caliente - para reducir el riesgo de quemaduras, no tocar.

PRECAUCIÓN : Para reducir EL riesgo de choque eléctrico , no no exponer a la lluvia.

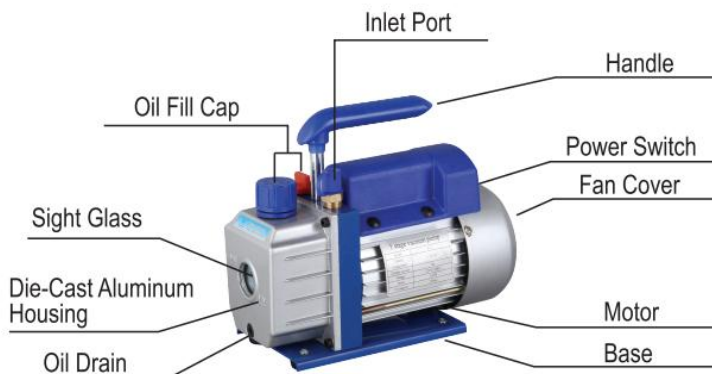
Almacenar en el interior reducir 1 00

PRECAUCIÓN: Para reducir el riesgo de descarga eléctrica, utilice únicamente un

linter - ier . ADVERTENCIA : RIESGO de Lesión - No dirija la corriente de aire al

cuerpo.

## PUMP COMPONENTS



## OPERATING MANUAL

### 1.B antes usando su vacío bomba

En todo cajas , motores son diseñado para operando voltajes más o menos e l 10 % de el normal calificación . Soltero Voltaje motores son suministrado completamente conectado y listo a operar .

( 1 ) Verificar a ser seguro el Voltaje y frecuencia en el salida fósforo el especifica - ciones en el bomba motor calcomanía . Controlar el ENCENDIDO A P A G A D O cambiar a ser seguro él es en el APAGADO posición antes tú enchufar el bomba en un salida . Eliminar y desechar el escape gorra de el fin de el bomba de manejar .

( 2 ) El bomba es enviado sin aceite en el reservorio . Antes a partir de el bomba , llenar él con aceite . Eliminar el Escape Adecuado gorra y agregar aceite hasta el aceite justo muestra en el abajo de el vista vaso . El aproximado aceite capacidad de el bomba es 1 80 ~ 8 0 0 ml ( referencia el técnico datos ) .

( 3 ) Reemplazar el Escape Adecuado gorra y eliminar el gorra de uno de el entrada puertos . Doblar el motor cambiar a EN . Cuando el bomba carreras suavemente , reemplace el gorra en el entrada puerto . Este puede llevar de dos a 3 0 segundos , dependiendo en el ambiente temperatura . Después el bomba carreras para aproximadamente uno minuto , comprobar el vista

vaso para el adecuado aceite nivel. El nivel debería ser incluso con el vista vaso  
aceite nivel  
línea . Agregar aceite si necesario.

Nota : Cuando el bomba es corriendo , el aceite nivel debería ser incluso con el  
línea en  
el vista vaso . Llenado insuficiente voluntad resultado en pobre vacío actuación .  
Sobrellenado poder  
resultado en aceite soplo de el escape .

## 2. a cerrar abajo su bomba después usar

A ayuda prolongar bomba vida y promover fácil a partir de . Seguir estos procedimientos para cerrar abajo .

- ( 1 ) Cerrar el colector válvula entre el bomba y el sistema .
- ( 2 ) Quitar el manguera de el bomba entrada .
- ( 3 ) Gorra el entrada puerto a prevenir cualquier contaminación o perder partículas de entrando el puerto .

## TO MAINTAIN YOUR HIGH VACUUM PUMP

### 1. Vacío bomba aceite :

El condición y tipo de aceite utilizado en cualquier bomba de alto vacío son extremadamente importante en determinando el último vacío alcanzable. Recomendamos el uso de Alto Vacío Bomba Aceite . Este aceite tiene sido mezclado específicamente para mantener el máximo viscosidad a temperaturas normales de funcionamiento y para mejorar los arranques en climas fríos.

### 2. Petróleo Cambiar Procedimiento

- ( 1 ) ser seguro el bomba es calentado arriba .
- ( 2 ) Quitar el ACEITE DRENAR gorra . Drenar contaminado aceite en a adecuado envase y disponer de él adecuadamente . Aceite Puede ser expulsado de la bomba abriendo la entrada. y parcialmente bloqueando el escape con a paño mientras la bomba está funcionando. No opere la bomba durante más de 20 segundos usando este método .
- ( 3 ) Cuando el fluir de aceite tiene detenido , inclinado el bomba adelante a drenar residual aceite .
- ( 4 ) Reemplazar el ACEITE DRENAR gorra . Eliminar el escape adecuado y llenar el reservorio con nuevo vacío bomba aceite hasta el aceite justo muestra en el abajo de el vista vaso . El aproximado aceite capacidad de la bomba es de 180-800 ml (consulte la información técnica datos ) .
- ( 5 ) Asegúrese de que los puertos de entrada estén tapados y luego encienda la bomba. Déjalo funcionar durante uno minuto , entonces controlar el espacio del nivel de aceite. Si el aceite está por debajo de la mirilla ACEITE NIVEL línea , agregar aceite lentamente ( con el bomba correr ) hasta que el aceite llegue al ACEITE NIVEL línea . Reemplazar el escape ajuste, asegurándose de que la entrada esté

( 6 )

a ) Si el aceite es gravemente contaminado con lodo que se forma cuando se permite el agua a recolectar en el aceite , es posible que tengas que quitar la tapa del depósito de aceite y limpiar él afuera.

b ) Otro El método para tratar el petróleo muy contaminado es forzar el petróleo a salir el bomba reservorio . Para hacer esto, deje que la bomba funcione hasta que se caliente. Mientras que la La bomba aún está funcionando, retire el tapón de drenaje de aceite. Restringir ligeramente el escape. Esto retrocederá - presión el aceite reservorio y fuerza el aceite, lo que conlleva más contaminación. Cuando el aceite cesa a fluir , girar apagado el bomba .

Repita este procedimiento según sea necesario hasta eliminar la contaminación .

Reemplazar el tapa de DRENAJE DE ACEITE y vuelva a llenar el depósito hasta el nivel adecuado con fresco aceite de la bomba.

## TROUBLESHOOTING GUIDE

Su bomba ha tenido un uso confiable y tiene una larga vida útil. Si algo debería de ir mal, la siguiente guía le ayudará a volver a poner la bomba en servicio lo antes posible. como posible.

Si el desmontaje Se requiere de la bomba, verifique su garantía. La garantía puede ser anulado por mal uso o manipulación por parte del cliente, lo que resulta en que la bomba sea inoperable .

### 1 . Falla A Comenzar

Controlar el voltaje de la línea. La bomba debe arrancar a  $\pm 10\%$  del voltaje de línea (cargada) a 320 °F. En extremos, puede ocurrir un cambio entre los devanados de funcionamiento estándar .

### 2. Petróleo fuga

( 1 ) ser seguro el aceite es no a residual acumulación de derrames , etc.

( 2 ) Si fuga existe , el módulo cubrir empaquetadura o el eje sello puede necesidad reemplazando .

Si existe fuga en el área de el aceite drenar enchufe , tu puede necesidad a resellar el enchufar usando a comercial tubo hilo sellador .

### 3. Fracaso A Jalar A Bien Vacío

(1) Asegúrese de que el vacuómetro y todas las conexiones estén en buenas condiciones y sin fugas. Puede confirmar las fugas monitoreando el vacío con un termistor. mientras aplica aceite de bomba de vacío en conexiones o puntos sospechosos de fuga. El vacío mejorará brevemente mientras el aceite sella la fuga.

(2)Asegúrese de que el aceite de la bomba esté limpio. Una bomba muy contaminada puede requerir varios lavados de aceite.

(3) Asegúrese de que el aceite esté en el nivel adecuado. Para un funcionamiento máximo de la bomba, el aceite debe estar nivelado con la línea NIVEL DE ACEITE en la mirilla cuando la bomba está funcionando. No llene demasiado: las temperaturas de funcionamiento harán que el aceite se expanda, por lo que aparecerá en un nivel más alto que cuando la bomba no está funcionando. Para comprobar el nivel de aceite, ponga en marcha el bomba con la entrada tapada. Verifique el nivel de aceite en la mirilla. Agregue aceite si es necesario.



## COMÚN PROBLEMA TIROTEO

Falla	Descripción	Falla Causa	Solución
Bajo vacío		1. La tapa de entrada de aire en el puerto de repuesto. lado de el El puerto de entrada de aire está flojo.	Apretar el tapa de entrada de aire
		2. El anillo de goma dentro del aire. entrada gorra en el lado de babor de repuesto de el aire entrada el puerto está dañado	Reemplazar el anillo de goma
		3. Aceite insuficiente	Repostar a el línea central de el aceite indicador
		4. El aceite de la bomba está emulsionado . y inmundo	Reemplazar con aceite nuevo
		5. El orificio de entrada de aceite de la bomba. es obstruido o el el suministro de petróleo es insuficiente	Limpie el orificio de entrada de aceite y el filtro . malla
		6. Fuga del contenedor de tubería conectado a la bomba	Controlar el tubería conectada envase a prevenir fugas
		7. Selección incorrecta de la bomba	Compruebe el tamaño de la bomba . contenedor, recalcular y seleccionar el modelo de bomba apropiado
		8. La bomba se ha utilizado para o largo y el el despacho es aumentó pendiente al desgaste de piezas	Verifique , repare o reemplace el bomba con una nueva en e
Aceite Fuga		1. El sello de aceite está dañado.	Reemplazar el sello de aceite
		2. La conexión del tanque de aceite es perder o dañado	Apriete los tornillos y reemplace el junta tórica
Inyección de aceite		1. Demasiado aceite	Drenar el aceite a el línea de nivel de aceite
		2. El La presión de entrada es demasiado alta. para mucho tiempo	Seleccionar el adecuado bombear a aumentar la velocidad de bombeo d

<b>Comienzo difícil</b>	1. La temperatura del aceite es también bajo	El aire la entrada está ventilada, arranca repetidamente el motor o calienta el aceite de la bomba
	2. El motor o la fuente de alimentación fallo	Controlar y reparar
	3. Extranjero los objetos caen en el bomba	Controlar y eliminar
	4. El voltaje de la fuente de alimentación es también bajo	Controlar el voltaje de la fuente de alimentación

**Nota: Si el arriba soluciones hacer no resolver su problema, por favor contacto el más cercano distribuidor, o enviar su bomba a a profesional reparar centro, y nosotros voluntad hacer nuestro mejor a atender tú.**

## **Grupo de medidores de refrigerante**

### **INSTRUCCIONES DE USO**

#### **Operación Instrucciones**

Antes de la conexión, se debe comprobar si los manómetros indican cero. Si no es así, ajuste el tornillo de ajuste del manómetro para poner el puntero en cero.

#### **Conexión del sistema**

En primer lugar, cierre tanto la válvula de alta presión como la válvula de baja presión. Conecte y asegure el puerto de baja presión - tubo azul - (conector rápido de baja presión) - lado de baja presión del sistema.  
 Conecte y asegure el puerto de alta presión - tubo rojo - (conector rápido de alta presión) - lado de alta presión del sistema).  
 Conecte y asegure el puerto de recarga - tubo amarillo - (bomba de vacío).

#### **Sistema de Vacío o Recuperación**

(Precaución: para un sistema seguro y ahorro de energía, se debe seleccionar la bomba de vacío adecuada o la unidad de recuperación de acuerdo con la presión del sistema)

Después de completar la conexión mencionada anteriormente, primero encienda la bomba de vacío o la unidad de recuperación.

Abra la válvula de alta presión y la válvula de baja presión juntas, luego (abra los conectores rápidos de alta y baja presión), el sistema comienza a aspirar o recuperarse.

Después de cierto tiempo (entre 10 y 30 minutos), verifique si se aspira el sistema. (1 si el sistema

no se aspira, se debe comprobar si hay alguna fuga en sistema y vuelva a aspirarlo después de solucionar el problema de fuga).

Cierre juntas la válvula de alta presión y la válvula de baja presión.

Finalmente cerrar la bomba de vacío o la unidad de recuperación.

Mantenga la presión durante 3 a 5 minutos para verificar si hay alguna fuga en el sistema.

### **RecargaRefrigerante**

Conecte el tubo amarillo con la botella de refrigerante. Abra primero la botella de refrigerante (posición vertical normal), luego abra la válvula dentro del medidor para purgar el aire del tubo amarillo. Invierta la botella de refrigerante y colóquela bien. Inyecte el refrigerante en la válvula de alta presión hasta la cantidad especificada (según las especificaciones de recarga del fabricante). Cierra el válvula de alta presión y coloque la botella de refrigerante en su posición vertical normal.

### **Confirmar efecto de recarga**

Inicie la operación del sistema primero.

Después de cierto tiempo (alrededor de 5 a 10 minutos), verifique el sistema si tanto la presión baja como la alta están en condiciones normales. Si la presión del sistema es insuficiente, se debe

Abra lentamente la válvula de baja presión (no debe abrir la válvula de alta presión en este momento). Después de agregar una cantidad adecuada de refrigerante gaseoso (botella de acero en su posición normal hacia arriba y hacia arriba), cierre la válvula de baja presión y verifique.

el sistema nuevamente.

### **MantenimientoySeguridad**

Nunca ejerza demasiada fuerza para abrir o cerrar las válvulas, de lo contrario el elemento de sellado podría dañarse.

Siga siempre las instrucciones de funcionamiento o opere bajo la guía de un especialista.

Nunca haga un mal uso de la presión alta y baja .

Nunca abra la válvula de alta presión y la válvula de baja presión juntas durante la operación de llenado.

Nunca utilice un medio de trabajo que no cumpla con la indicación en el juego de medidores.

Nunca deje que la mirilla apunte a ninguna persona para evitar accidentes.

Los manómetros son piezas de desgaste y necesitan calibración periódica. Para una buena precisión, normalmente se deben entregar los medidores a la autoridad para la calibración cada 3 a 6 meses.

Úselos siempre con cuidado y protéjalos de vibraciones o caídas descuidadas.

Después del uso, las válvulas deben soltarse y mantenerse el instrumento bien almacenado.

## TECHNICAL PARAMETER

<b>SKU</b>	<b>ACKDZKB235CFM9U8YV3</b>
<b>Modelo</b>	<b>RS-1</b>
<b>Voltaje</b>	<b>220-240V 50Hz</b>
<b>Desplazamiento de aire libre</b>	<b>3.5CFM</b>
<b>Vacío definitivo</b>	<b>5PA</b>
<b>Velocidad de rotación</b>	<b>1440</b>
<b>Potencia (HP)</b>	<b>1/4</b>
<b>Capacidad de aceite (ml)</b>	<b>220</b>
<b>Dimensión (mm)</b>	<b>240*110*220</b>
<b>Peso (kilogramos)</b>	<b>7</b>
<b>Accesorio</b>	<p>Grupo de medidores de refrigerante                      Ámbito de aplicación: R22 R134A R410A R404A                      Tres mangueras de 48 pulgadas de largo.                      1 par de conexión rápida para aire acondicionado de coche.                      1 par de adaptadores 410A</p>

<b>SKU</b>	<b>3CFM1-4HPZKBZJOC1V2 3CFM1-4HPZKBZJ001V3</b>
<b>Modelo</b>	<b>RS-1</b>
<b>Voltaje</b>	<b>220-240V 50Hz</b>
<b>Desplazamiento de aire libre</b>	<b>3CFM</b>
<b>Vacío definitivo</b>	<b>5PA</b>
<b>Velocidad de rotación</b>	<b>1440</b>
<b>Potencia (HP)</b>	<b>1/4</b>
<b>Capacidad de aceite (ml)</b>	<b>220</b>
<b>Dimensión (mm)</b>	<b>240*110*220</b>
<b>Peso (kilogramos)</b>	<b>6.8</b>
<b>Accesorio</b>	<p>Grupo de medidores de refrigerante                      Ámbito de aplicación: R22 R134A R410A                      Tres mangueras de 36 pulgadas de largo.                      1 par de conexión rápida para aire acondicionado de coche.</p>

<b>SKU</b>	<b>1.8CFM1-4HPZKBZJ1V2</b>
<b>Modelo</b>	<b>RS-0.5</b>
<b>Voltaje</b>	<b>220-240V 50Hz</b>
<b>Desplazamiento de aire libre</b>	<b>1.8CFM</b>
<b>Vacío definitivo</b>	<b>5PA</b>
<b>Velocidad de rotación</b>	<b>1440</b>
<b>Potencia (HP)</b>	<b>1/4</b>
<b>Capacidad de aceite (ml)</b>	<b>220</b>
<b>Dimensión (mm)</b>	<b>240*110*220</b>
<b>Peso (kilogramos)</b>	<b>6.8</b>
<b>Accesorio</b>	<p>Grupo de medidores de refrigerante                      Ámbito de aplicación: R22 R134A R410A                      Tres mangueras de 36 pulgadas de largo.                      1 par de conexión rápida para aire acondicionado de coche.</p>

<b>SKU</b>	<b>3CFM1-4HPZKBZUMC1V1</b>
<b>Modelo</b>	<b>RS-1</b>
<b>Voltaje</b>	<b>120V/60HZ</b>
<b>Desplazamiento de aire libre</b>	<b>3CFM</b>
<b>Vacío definitivo</b>	<b>5PA</b>
<b>Velocidad de rotación</b>	<b>1720</b>
<b>Potencia (HP)</b>	<b>1/4</b>
<b>Capacidad de aceite (ml)</b>	<b>220</b>
<b>Dimensión (mm)</b>	<b>240*110*220</b>
<b>Peso (kilogramos)</b>	<b>6.8</b>
<b>Accesorio</b>	Grupo de medidores de refrigerante Ámbito de aplicación: R22 R134A R410A Tres mangueras de 36 pulgadas de largo. 1 par de conexión rápida para aire acondicionado de coche.

<b>SKU</b>	<b>4CFM1/4HPZKB1F001V2</b> <b>4CFM1/4HPZKB1F001V3</b>
<b>Modelo</b>	<b>RS-1.5</b>
<b>Voltaje</b>	<b>220-240V 50Hz</b>
<b>Desplazamiento de aire libre</b>	<b>4CFM</b>
<b>Vacío definitivo</b>	<b>5PA</b>
<b>Velocidad de rotación</b>	<b>1440</b>
<b>Potencia (HP)</b>	<b>1/3</b>
<b>Capacidad de aceite (ml)</b>	<b>225</b>
<b>Dimensión (mm)</b>	<b>270*110*220</b>
<b>Peso (kilogramos)</b>	<b>7.6</b>
<b>Accesorio</b>	Grupo de medidores de refrigerante Ámbito de aplicación: R134A Tres mangueras de 36 pulgadas de largo. 1 par de conexión rápida para aire acondicionado de coche.

<b>SKU</b>	<b>4CFM1/4HPZKB1F001V1</b>
<b>Modelo</b>	<b>RS-1.5</b>
<b>Voltaje</b>	<b>120V/60HZ</b>
<b>Desplazamiento de aire libre</b>	<b>4CFM</b>
<b>Vacío definitivo</b>	<b>5PA</b>
<b>Velocidad de rotación</b>	<b>1720</b>
<b>Potencia (HP)</b>	<b>1/3</b>
<b>Capacidad de aceite (ml)</b>	<b>225</b>
<b>Dimensión (mm)</b>	<b>270*110*220</b>
<b>Peso (kilogramos)</b>	<b>7.6</b>
<b>Accesorio</b>	Grupo de medidores de refrigerante Ámbito de aplicación: R134A Tres mangueras de 36 pulgadas de largo.

	<b>1 par de conexión rápida para aire acondicionado de coche.</b>
--	---

<b>SKU</b>	<b>4CFM1/3HPZKB4F001V2</b>
<b>Modelo</b>	<b>RS-1.5</b>
<b>Voltaje</b>	<b>220-240V 50Hz</b>
<b>Desplazamiento de aire libre</b>	<b>4CFM</b>
<b>Vacío definitivo</b>	<b>5PA</b>
<b>Velocidad de rotación</b>	<b>1440</b>
<b>Potencia (HP)</b>	<b>1/3</b>
<b>Capacidad de aceite (ml)</b>	<b>225</b>
<b>Dimensión (mm)</b>	<b>270*110*220</b>
<b>Peso (kilogramos)</b>	<b>7.6</b>
<b>Accesorio</b>	<p>Grupo de medidores de refrigerante  Ámbito de aplicación: R22 R12 R134A R502  Tres mangueras de 36 pulgadas de largo.  1 par de conexión rápida para aire acondicionado de coche.  1 par de adaptadores 410A</p>

<b>SKU</b>	<b>MCKDZK44.8CFM7CNVV1</b>
<b>Modelo</b>	<b>RS-2</b>
<b>Voltaje</b>	<b>120V/60HZ</b>
<b>Desplazamiento de aire libre</b>	<b>4.8CFM</b>
<b>Vacío definitivo</b>	<b>5PA</b>
<b>Velocidad de rotación</b>	<b>1720</b>
<b>Potencia (HP)</b>	<b>1/3</b>
<b>Capacidad de aceite (ml)</b>	<b>250</b>
<b>Dimensión (mm)</b>	<b>290*120*230</b>
<b>Peso (kilogramos)</b>	<b>9.3</b>
<b>Accesorio</b>	<p>Grupo de medidores de refrigerante  Ámbito de aplicación: R410A R22 R134A R404A  Cuatro mangueras de 60 pulgadas de largo.  1 par de conexión rápida para aire acondicionado de coche.  1 par de adaptadores 410A</p>

<b>SKU</b>	<b>MCKDZK43.6CFM6DQYV1</b>
<b>Modelo</b>	<b>RS-1</b>
<b>Voltaje</b>	<b>120V/60HZ</b>
<b>Desplazamiento de aire libre</b>	<b>3.6CFM</b>
<b>Vacío definitivo</b>	<b>5PA</b>
<b>Velocidad de rotación</b>	<b>1720</b>
<b>Potencia (HP)</b>	<b>1/4</b>
<b>Capacidad de aceite (ml)</b>	<b>220</b>
<b>Dimensión (mm)</b>	<b>240*110*220</b>
<b>Peso (kilogramos)</b>	<b>8</b>
<b>Accesorio</b>	<p>Grupo de medidores de refrigerante  Ámbito de aplicación: R410A R22 R134A R404A  Cuatro mangueras de 60 pulgadas de largo  1 par de conexión rápida para aire acondicionado de coche.  1 par de adaptadores 410A</p>



	1 abridor de botellas 1 kit de herramientas
--	--

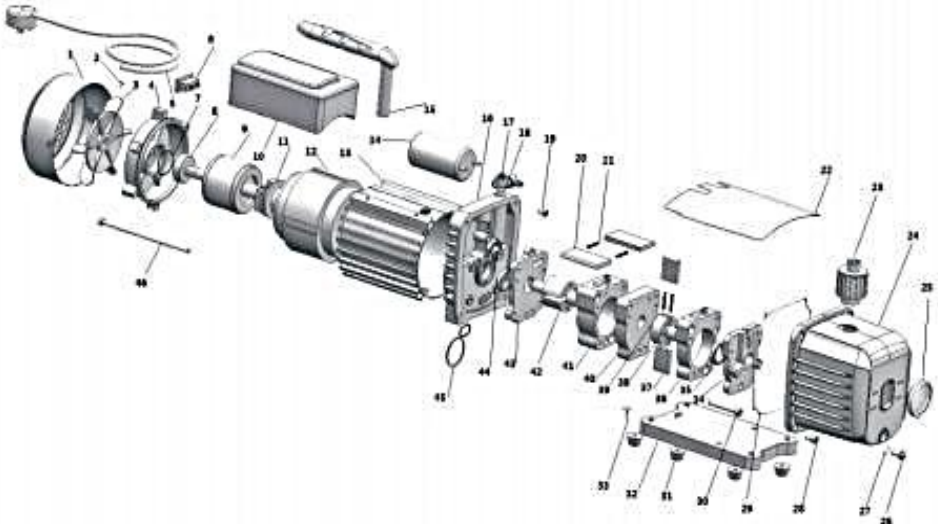
<b>SKU</b>	4.8CFM1/3HPZKB3F1V2 4.8CFM1/3HPZKB3F1V3
<b>Modelo</b>	RS-2
<b>Voltaje</b>	220-240V 50Hz
<b>Desplazamiento de aire libre</b>	4.8CFM
<b>Vacío definitivo</b>	5PA
<b>Velocidad de rotación</b>	1440
<b>Potencia (HP)</b>	1/3
<b>Capacidad de aceite (ml)</b>	250
<b>Dimensión (mm)</b>	290*120*230
<b>Peso (kilogramos)</b>	8.6
<b>Accesorio</b>	Grupo de medidores de refrigerante Ámbito de aplicación: R22 R134A R410A Tres mangueras de 36 pulgadas de largo. 1 par de conexión rápida para aire acondicionado de coche.

<b>SKU</b>	4.8CFM1/3HPZKB3F1V1
<b>Modelo</b>	RS-2
<b>Voltaje</b>	120V/60HZ
<b>Desplazamiento de aire libre</b>	4.8CFM
<b>Vacío definitivo</b>	5PA
<b>Velocidad de rotación</b>	1720
<b>Potencia (HP)</b>	1/3
<b>Capacidad de aceite (ml)</b>	250
<b>Dimensión (mm)</b>	290*120*230
<b>Peso (kilogramos)</b>	8.6
<b>Accesorio</b>	Grupo de medidores de refrigerante Ámbito de aplicación: R22 R134A R410A Tres mangueras de 36 pulgadas de largo. 1 par de conexión rápida para aire acondicionado de coche.

<b>SKU</b>	MCKDZK44.8CFM7CNVV2
<b>Modelo</b>	RS-2
<b>Voltaje</b>	220-240V 50Hz
<b>Desplazamiento de aire libre</b>	4.8CFM
<b>Vacío definitivo</b>	5PA
<b>Velocidad de rotación</b>	1440
<b>Potencia (HP)</b>	1/3
<b>Capacidad de aceite (ml)</b>	250
<b>Dimensión (mm)</b>	290*120*230
<b>Peso (kilogramos)</b>	8.6
<b>Accesorio</b>	Grupo de medidores de refrigerante Ámbito de aplicación: R410A R22 R134A R404A Cuatro mangueras de 60 pulgadas de largo.

	<b>1 par de conexión rápida para aire acondicionado de coche.</b> <b>1 par de adaptadores 410A</b>
--	---

## EXPLODED DRAWING



1	Versión de fan	24	Fundido a presión carcasa de aluminio
2	Cruz tornillo	25	Vista vaso
3	Admirador	26	Aceite drenar
4	Motor cubrir	27	Aceite drenar tornillo junta tórica
5	Cables de alimentación	28	Tornillo
6	Interruptor de alimentación	29	Sellando anillo
7	Lavadora	30	Tornillo
8	Cojinete	31	Goma pie
9	Motor rotor	32	Plato base
10	Condensador caja	33	Autoperforantes tornillo
11	Centrífugo cambiar	34	Tapa de bomba trasera
12	Motor estator	35	Aceite sello
13	C asando	36	Atrás - bomba cuerpo
14	pacitor de ca	37	Atrás - rotativo - paleta
15	Manejar	38	Atrás - bomba rotor
16	tres estilos	39	Primavera
17	Gas gorra	40	Medio cerca
18	El aire entrada boquilla	41	Delantero - bomba cuerpo
19	Tornillo	42	Delantero - bomba rotor
20	Frente rotativo - de paletas	43	Portada
21	Primavera	44	Aceite sello
22	Gorra junta	45	oh tipo anillo
23	Escape y aceite entrada adecuado	46	Tornillo



**VEVOR<sup>®</sup>**

**TOUGH TOOLS, HALF PRICE**

**Técnico Certificado de soporte y garantía electrónica**  
**[www.vevor.com/support](http://www.vevor.com/support)**

# **VEVOR<sup>®</sup>**

**TOUGH TOOLS, HALF PRICE**

Techniczny Certyfikat wsparcia i e-gwarancji  
[www.vevor.com/support](http://www.vevor.com/support)

## **POMPA PRÓŻNIOWA GRUPA LICZNIKÓW CZYNNIKA CHŁODNICZEGO**

**MODELE: RS-0,5, RS-1, RS-1,5, RS-2**

We continue to be committed to provide you tools with competitive price. "Save Half", "Half Price" or any other similar expressions used by us only represents an estimate of savings you might benefit from buying certain tools with us compared to the major top brands and does not necessarily mean to cover all categories of tools offered by us. You are kindly reminded to verify carefully when you are placing an order with us if you are actually saving half in comparison with the top major brands.

**VEVOR**<sup>®</sup>  
TOUGH TOOLS, HALF PRICE

**VACUUM PUMP  
REFRIGERANT METER GROUP**

MODELE: RS-0,5, RS-1, RS-1,5, RS-2



### **NEED HELP? CONTACT US!**

Have product questions? Need technical support? Please feel free to contact us:

**Technical Support and E-Warranty Certificate**  
[www.vevor.com/support](http://www.vevor.com/support)

This is the original instruction, please read all manual instructions carefully before operating. VEVOR reserves a clear interpretation of our user manual. The appearance of the product shall be subject to the product you received. Please forgive us that we won't inform you again if there are any technology or software updates on our product.

## SAFETY INSTRUCTION

Zanim operacyjny Ten urządzenie, Proszę Czytać the instrukcje podręcznik ostrożnie I ratować te instrukcje . Podstawowy bezpieczeństwo środki ostrożności powinien zawsze Być podążał , w tym the następuny :



Uwaga –do zmniejszyć ryzyko obrażeń, użytkownik musi przeczytać instrukcje instrukcja uważnie.ed



Ten Symbol umieszczony przed komentarzem dotyczącym bezpieczeństwa oznacza rodzaj środków ostrożności, ostrzeżenie lub niebezpieczeństwo. Zignorowanie tego ostrzeżenia może prowadzić do : jakiś wypadek . Aby zmniejszyć ryzyko obrażeń, pożaru lub porażenia prądem, Proszę zawsze postępuj zgodnie z zaleceniami pokazanymi poniżej.

### OSTRZEŻENIE

Gospodarstwo domowe Używać Tylko.

OSTRZEŻENIE : Gorący Powierzchnia - Do zmniejszyć the ryzyko z pali się , tak nie dotykać .

UWAGA : do zmniejszyć the ryzyko porażenia prądem, nie wystawiać na działanie deszczu. Przechowywać w pomieszczeniu zamkniętym. UWAGA : do zmniejszyć the ryzyko z elektryczny wstrząs , używać wyłącznie w pomieszczeniach zamkniętych.

OSTRZEŻENIE : Ryzyko z kontuzja - Tak nie bezpośredni powietrze para Na the ciało .

Wykorzystaj z seulment des menażeje .

OSTRZEŻENIE : Powierzchnia gorąco - za zmniejszyć ryzyko poparzenia, nie dotykać.

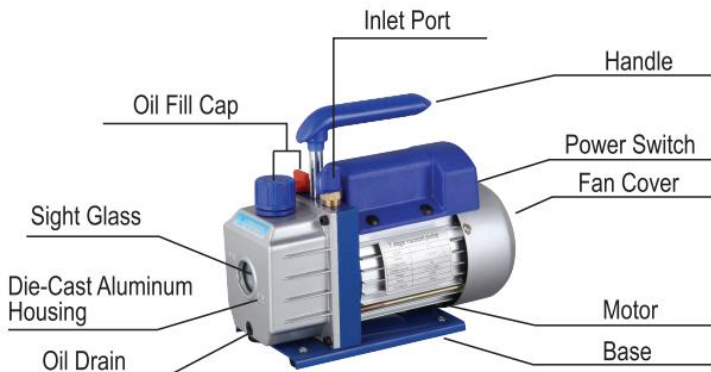
UWAGA : Dla zmniejszyć TO ryzyko z zaszokować elektryczny , nie nie wystawiać na działanie deszczu.

Sklep w pomieszczeniu 1 00

UWAGA: Aby zmniejszyć ryzyko porażenia prądem, należy używać wyłącznie linte r - tj . OSTRZEŻENIE : RYZYKO z obrażenia - Nie kieruj przeciągu na ciało.



## PUMP COMPONENTS



## OPERATING MANUAL

### 1.B wcześniej za pomocą twój próżnia pompa

W Wszystko obudowy, silniki Czy zaprojektowany Do operacyjny napięcia plus Lub minus 1 0 % . the normalna ocena. Pojedynczy Napięcie Motoryzacja Czy dostarczone w pełni połączony I gotowy Do działać .

( 1 ) Sprawdź Do Być Jasne the Napięcie I częstotliwość Na the wylot mecz the specyficzne - cje NA the pompa silnik naklejka. Sprawdzając the WŁ. - WYŁ przełącznik Do Być Jasne To Jest W the WYŁĄCZONY pozycja zanim Ty wtyczka the pompa do jakiś wylot. Usunąć I wyrzucić the wydechowy

czapka z the koniec z the pompy uchwyt .

( 2 ) pompa Jest wysłany bez olej W the zbiornik . Zanim startowy the pompa , wypełnić

To z olej. Usunąć the Wydechowy Dopasowywanie czapka I dodać olej dopóki the olej Tylko przedstawia W the

spód z the wzrok szkło. The przybliżony olej pojemność z the pompa Jest 1 80 ~ 800 ml( odniesienie the techniczny dane ).

( 3 ) Wymień the Wydechowy Dopasowywanie czapka I usunąć the czapka z jeden z the wlot

porty. Zakręć the silnik przełącznik Do NA. Gdy the pompa biegnie płynnie , wymienić the czapka

NA the wlot Port. Ten móc Brać z dwa do 3 0 sekund , w zależności NA the otoczenia

temperatura . Po the pompa biegnie Do około jeden minuta , sprawdź the wzrok

szkło Do the właściwy olej poziom . The poziom powinien Być nawet z the wzrok szkło olej poziom linia . Dodać olej Jeśli to konieczne.

Uwaga : kiedy the pompa Jest bieganie , olej poziom powinien Być nawet z the linia NA the wzrok szkło . Niedopełnienie będzie wynik W słaby próżnia wydajność . Przepelnienie Móc wynik W olej dmuchanie z the wydech .

## 2. Do zamknięć w dół twój pompa Po używać

Do pomoc przedłużać pompa życie I promować łatwy zaczynanie . Podążać te procedury

Do zamknięć w dół .

- ( 1 ) Zamknij the Kolektor zawór między the pompa I the systemu .
- ( 2 ) Usuń the wąż gumowy z the pompa wlot .
- ( 3 ) Rozdz the wlot Port Do zapobiegać każdy zanieczyszczenie Lub luźny cząsteczki z wstępowanie the Port .

## TO MAINTAIN YOUR HIGH VACUUM PUMP

### 1. Próżnia pompa olej :

The stan I rodzaj oleju stosowanego w każdej pompie wysokopróżniowej są niezwykle trudne ważny W określający the ostateczny osiągalna próżnia. Zalecamy użycie Wysoki Próżnia Pompa Olej . Ten olej ma zostać specjalnie zmieszany, aby zachować maksimum lepkość w normalnych temperaturach roboczych oraz w celu poprawy rozruchu w niskich temperaturach.

### 2. Olej Zmiana Procedura

- ( 1 ) Bądź Jasne the pompa Jest rozgrzany w górę .
- ( 2 ) Usuń the OLEJ ODPŁYW czapka . Odpływ zanieczyszczony olej do A odpowiedni pojemnik

I dysponować z To odpowiednio . Olej można wycisnąć z pompy poprzez otwarcie wlotu I częściowo blokując the wydechowy z A płótno podczas pracy pompy. Stosując tę metodę, nie należy uruchamiać pompy na dłużej niż 20 sekund .

- ( 3 ) Kiedy the przepływ z olej ma zatrzymany , przechył the pompa do przodu Do odpływ pozostały olej .
- ( 4 ) Wymień the OLEJ ODPŁYW czapka . Usunąć the wydechowy dopasowywanie I wypełnić the zbiornik

z nowy próżnia pompa olej dopóki the olej Tylko przedstawia Na the spód z the wzrok

szkło . The przybliżony olej pojemność pompy wynosi 180-800 ml (odniesienie do danych technicznych dane ) .

( 5 ) Upewnij się, że porty wlotowe są zakryte, a następnie włącz pompę. Pozwól temu działać jeden minutę , zatem sprawdzać przestrzeń poziomu oleju. Jeśli poziom oleju znajduje się poniżej wznika OIL POZIOM linia , dodaj olej powoli ( z the pompa działanie ), aż olej osiągnie poziom OLEJU POZIOM linia . Zastępować the wydechowy pasuje, upewniając się, że wlot jest

( 6 )

a ) Jeśli the olej Jest źle zanieczyszczony osadem, który tworzy się, gdy dopuszcza się wodę Do zbierać W the oleju , może być konieczne zdjęcie pokrywy zbiornika oleju i wytarcie To na zewnątrz.

b ) Inny Metodą postępowania z silnie zanieczyszczonym olejem jest jego wyciśnięcie the pompa zbiornik . W tym celu należy pozwolić pompie pracować, aż się rozgrzeje. Podczas pompa nadal pracuje, zdejmij korek spustowy oleju. Lekko ogranicz wydech. To będzie powrót - ciśnienie the olej zbiornik I siła the z niego olej, niosąc więcej zanieczyszczeń.

Kiedy olej opadnie Do płynąć , obracać się wyłączony the pompa .  
usunięcia zanieczyszczeń .

Zastępować the Korek SPUSTOWY OLEJU i napełnij zbiornik do odpowiedniego poziomu świeży pompa oleju.

## TROUBLESHOOTING GUIDE

Pompa jest niezawodna i ma długą żywotność. Jeśli coś powinno działać błędnie, poniższe instrukcje pomogą w jak najszybszym ponownym uruchomieniu pompy. Jak możliwy.

Jeśli the demontaż pompy, sprawdź gwarancję. Gwarancja może być unieważniona przez niewłaściwego użytkownika lub manipulacji przez klienta, co skutkuje uszkodzeniem pompy nieoperacyjny .

### 1. Awaria Do Początek

Sprawdzać napięcie sieciowe. Pompa musi zostać uruchomiona przy  $\pm 10\%$  napięcia sieciowego (obciążona) przy 320F. W skrajnych przypadkach może nastąpić przełączanie pomiędzy uzwojeniami o standardowym przebiegu .

### 2. O il przeciek

( 1 ) Bądź Jasne the olej Jest nie A pozostały akumulacja z rozlanie itp .

( 2 ) Jeśli przeciek istnieje , moduł okładka uszczelka Lub the wał foka może potrzebować zastąpienie .

występuje wyciek the obszar z the olej odpływ wtyczka , ty może potrzebować Do ponownie zamknąć the wtyczka za pomocą A handlowy rura nitka uszczelniaacz .

### 3. Porażka Do Ciągnąć A Dobry Próznia

(1)Upewnij się, że wakuometr i wszystkie połączenia są w dobrym stanie i szczelne. Możesz potwierdzić wyciek, monitorując podciśnienie za pomocą termistora podczas nakładania oleju do pompy próżniowej na połączenia lub podejrzane miejsca nieszczelności. Podciśnienie na krótko się poprawi, podczas gdy olej uszczelnia wyciek.

(2)Upewnij się, że olej w pompie jest czysty. Mocno zanieczyszczona pompa może wymagać kilkukrotnego przepłukania olejem.

(3)Upewnij się, że poziom oleju jest na właściwym poziomie. Aby pompa działała maksymalnie, poziom oleju musi znajdować się na równi z linią POZIOM OLEJU na wzierniku, gdy pompa pracuje. Nie napełniaj zbyt mocno ---- temperatury robocze powodują rozszerzanie się oleju, przez co jego poziom będzie wyższy niż wtedy, gdy pompa nie pracuje. Aby sprawdzić poziom oleju należy uruchomić pompę z zakrytym wlotem. Sprawdź poziom oleju we wzierniku. W razie potrzeby dodać olej.

## WSPÓLNY KŁOPOTY STRZELANIE

Awaria	Opis	Wada Przyczyna	Rozwiązanie
Niska próżnia m		1. Korek wlotu powietrza na porcie zapasowym strona z the port wlotu powietrza jest poluzowany.	Dokręcać the korek wlotu powietrza
		2. Gumowy pierścień w powietrzu wlot czapka NA zapasowa strona portu the powietrze wlot port jest uszkodzony	Zastępować the gumowy pierścień
		3. Niewystarczająca ilość oleju	Tankować Do the linia środkowa z the olej miernik
		4. Olej w pompie jest emulgowany I nieczysty	Zastępować z nowy olej
		5. Otwór wlotowy oleju do pompy Jest zablokowany Lub the dostawa ropy jest niewystarczający	Wyczyścić otwór wlotowy oleju i filtr r siatka
		6. Wyciek pojemnika z rurą podłączony do pompy	Sprawdzać the podłączona rura pojemnik Do zapobiec wyciekom
		7. Niewłaściwy dobór pompy	Sprawdź rozmiar pompy d pojemniku, przelicz i wybierz odpowiedni model pompy
		8. Pompa była używana do o długi i the prześwit jest zwiększony należy na zużycie części	Sprawdź , napraw lub wymień pompa z nową na e
Olej Przeciek		1. Uszczelka olejowa jest uszkodzona	Zastępować the uszczelka olejowa
		2. Podłączenie zbiornika oleju jest luźny lub uszkodzony	Dokręć śruby i wymień the O - ring
Wtrysk oleju		1.Zadużo oleju	Odplyw the olej Do the linia poziomu oleju
		2. The ciśnienie wlotowe jest zbyt wysokie Do długi czas	Wybierać the odpowiedni pompować do zwiększyć prędkość pompowania d
Trudny rozruch		Temperatura oleju Jest zbyt Niski	The powietrze wlot jest wentylowany, wielokrotnie uruchamia silnik lub nagrzewa olej z pompy

2. Silnik lub zasilacz tak uszkodzony	Sprawdzać i naprawić
3. Zagraniczny przedmioty wpadają do pompka	Sprawdzać i wyeliminować
4. Napięcie zasilania wynosi zbyt niski	Sprawdzać napięcie zasilania

**Notatka:** Jeśli the powyżej rozwiązania Do nie rozwiązywać swój problem, Proszę kontakt the najbliższy kupiec, Lub wysłać twój pompa Do A profesjonalny naprawa Centrum, I My będzie Do nasz to, co najlepsze Do podawać Ty.

## Grupa liczników czynnika chłodniczego INSTRUKCJE UŻYTKOWANIA

### Operacja Instrukcje

Przed połączeniem powinien sprawdzić, czy manometry wskazują zero. Jeżeli nie, wyreguluj śrubę regulacyjną na manometrze, aby ustawić wskazówkę na zero.

### Połączenie systemowe

Przede wszystkim zamknij zarówno zawór wysokiego, jak i zawór niskiego ciśnienia. Podłączyć i zabezpieczyć port niskiego ciśnienia – niebieska rurka – (szybkozłącze niskiego ciśnienia) – strona niskiego ciśnienia systemu.

Podłącz i zabezpiecz przyłączy wysokiego ciśnienia – czerwona rurka – (szybkozłącze wysokiego ciśnienia) – strona wysokiego ciśnienia systemu.)

Podłącz i zabezpiecz port do napełniania – żółta rurka – (pompa próżniowa).

### System próżniowy lub odzysk

(Uwaga: Aby system był bezpieczny i oszczędzał energię, należy wybrać odpowiednią pompę próżniową lub moduł odzyskiwania w zależności od ciśnienia w systemie)

Po wykonaniu powyższego podłączenia należy najpierw uruchomić pompę próżniową lub jednostkę odzysku.

Otwórz jednocześnie zawór wysokiego i niskiego ciśnienia, następnie (otwórz szybkozłącza wysokiego i niskiego ciśnienia), system rozpocznie odsysanie lub odzyskiwanie.

Po pewnym czasie (około 10-30 minut) sprawdź

jeśli system jest odkurzony. (1jeśli system

nie jest odkurzany, należy sprawdzić, czy nie ma wycieków

system i ponownie go odkurzyć po usunięciu problemu z wyciekami.)

Zamknąć razem zawór wysokiego i niskiego ciśnienia.

Na koniec zamknij pompę próżniową lub jednostkę odzysku.

Utrzymuj ciśnienie przez 3–5 minut, aby sprawdzić, czy w układzie nie ma wycieków.

### Uzupełnij czynnik chłodniczy

Podłącz żółtą rurkę do butelki z czynnikiem chłodniczym. Najpierw otwórz butelkę z czynnikiem chłodniczym (normalna pozycja pionowa), a następnie otwórz zawór wewnątrz zestawu manometrów, aby usunąć powietrze z żółtej rurki. Odwróć butelkę z czynnikiem chłodniczym i dobrze ją umieść. Wstrzyknij czynnik chłodniczy do zaworu wysokociśnieniowego w określonej ilości (zgodnie ze specyfikacją producenta dotyczącą uzupełniania). Zamknij zawór wysokiego ciśnienia i umieść butelkę z czynnikiem chłodniczym w normalnej pozycji pionowej.

### **PotwierdźRefillEffect**

Najpierw rozpocznij działanie systemu.

Po pewnym czasie (około 5-10 minut) sprawdź system, czy zarówno niskie, jak i wysokie ciśnienie są w normalnym stanie. Jeśli ciśnienie w układzie jest niewystarczające, powinno powoli otwórz zawór niskiego ciśnienia (w tej chwili nie możesz otwierać zaworu wysokiego ciśnienia). Po uzupełnieniu odpowiedniej ilości gazowego czynnika chłodniczego (stalowa butla w normalnej górnej, prawej pozycji) zamknij zawór niskiego ciśnienia i sprawdź ponownie system.

### **Konserwacja i bezpieczeństwo**

Nigdy nie używaj nadmiernej siły podczas otwierania lub zamykania zaworów, w przeciwnym razie może dojść do uszkodzenia elementu uszczelniającego. Zawsze postępuj zgodnie z instrukcją obsługi lub obsługuj urządzenie pod okiem specjalisty.

Nigdy nie należy nadużywać wysokiego i niskiego ciśnienia .

Nigdy nie otwieraj jednocześnie zaworu wysokiego i niskiego ciśnienia podczas operacji napełniania.

Nigdy nie stosować czynnika roboczego niezgodnego ze wskazaniem na zestawie manometrów.

Nigdy nie pozwalaj, aby wziernik był skierowany na jakąkolwiek osobę, aby uniknąć wypadku.

Manometry są częściami zużywalnymi i wymagają okresowej kalibracji. Aby uzyskać dobrą dokładność, zwykle powinny dostarczać mierniki organ dokonujący wzorcowania co 3-6 miesięcy.

Zawsze używaj ich ostrożnie i chroń przed wibracjami lub nieostrożnym upadkiem.

Po użyciu zawory należy zwolnić i zachować instrument dobrze przechowywany.





## TECHNICAL PARAMETER

SKU	ACKDZKB235CFM9U8YV3
Model	RS-1
Napięcie	220-240 V 50 Hz
Swobodne przemieszczanie powietrza	3,5 CFM
Ostateczna próżnia	5PA
Prędkość obrotowa	1440
Moc (KM)	1/4
Pojemność oleju (ml)	220
Wymiar (mm)	240*110*220
Waga (kg)	7
Akcesorium	Grupa liczników czynnika chłodniczego Zakres zastosowania: R22 R134A R410A R404A Trzy węże o długości 48 cali 1 para szybkozłączy klimatyzacji samochodowej 1 para adapterów 410A

SKU	3CFM1-4HPZKBZJOC1V2 3CFM1-4HPZKBZJ001V3
Model	RS-1
Napięcie	220-240 V 50 Hz
Swobodne przemieszczanie powietrza	3CFM
Ostateczna próżnia	5PA
Prędkość obrotowa	1440
Moc (KM)	1/4
Pojemność oleju (ml)	220
Wymiar (mm)	240*110*220
Waga (kg)	6.8
Akcesorium	Grupa liczników czynnika chłodniczego Zakres zastosowania: R22 R134A R410A Trzy węże o długości 36 cali 1 para szybkozłączy klimatyzacji samochodowej

SKU	1.8CFM1-4HPZKBZJ1V2
Model	RS-0,5
Napięcie	220-240 V 50 Hz
Swobodne przemieszczanie powietrza	1,8 CFM
Ostateczna próżnia	5PA
Prędkość obrotowa	1440
Moc (KM)	1/4
Pojemność oleju (ml)	220
Wymiar (mm)	240*110*220
Waga (kg)	6.8
Akcesorium	Grupa liczników czynnika chłodniczego

	<b>Zakres zastosowania: R22 R134A R410A</b> <b>Trzy węże o długości 36 cali</b> <b>1 para szybkozłączy klimatyzacji samochodowej</b>
--	--

SKU	3CFM1-4HPZKBZUMC1V1
Model	RS-1
Napięcie	120 V/60 Hz
Swobodne przemieszczanie powietrza	3CFM
Ostateczna próżnia	5PA
Prędkość obrotowa	1720
Moc (KM)	1/4
Pojemność oleju (ml)	220
Wymiar (mm)	240*110*220
Waga (kg)	6.8
Akcesorium	Grupa liczników czynnika chłodniczego Zakres zastosowania: R22 R134A R410A Trzy węże o długości 36 cali 1 para szybkozłączy klimatyzacji samochodowej

SKU	4CFM1/4HPZKB1F001V2 4CFM1/4HPZKB1F001V3
Model	RS-1,5
Napięcie	220-240 V 50 Hz
Swobodne przemieszczanie powietrza	4CFM
Ostateczna próżnia	5PA
Prędkość obrotowa	1440
Moc (KM)	1/3
Pojemność oleju (ml)	225
Wymiar (mm)	270*110*220
Waga (kg)	7.6
Akcesorium	Grupa liczników czynnika chłodniczego Zakres zastosowania: R134A Trzy węże o długości 36 cali 1 para szybkozłączy klimatyzacji samochodowej

SKU	4CFM1/4HPZKB1F001V1
Model	RS-1,5
Napięcie	120 V/60 Hz
Swobodne przemieszczanie powietrza	4CFM
Ostateczna próżnia	5PA
Prędkość obrotowa	1720
Moc (KM)	1/3
Pojemność oleju (ml)	225
Wymiar (mm)	270*110*220
Waga (kg)	7.6
Akcesorium	Grupa liczników czynnika chłodniczego Zakres zastosowania: R134A

	<b>Trzy węże o długości 36 cali</b> <b>1 para szybkozłączy klimatyzacji samochodowej</b>
--	---

<b>SKU</b>	<b>4CFM1/3HPZKB4F001V2</b>
<b>Model</b>	<b>RS-1,5</b>
<b>Napięcie</b>	<b>220-240 V 50 Hz</b>
<b>Swobodne przemieszczanie powietrza</b>	<b>4CFM</b>
<b>Ostateczna próżnia</b>	<b>5PA</b>
<b>Prędkość obrotowa</b>	<b>1440</b>
<b>Moc (KM)</b>	<b>1/3</b>
<b>Pojemność oleju (ml)</b>	<b>225</b>
<b>Wymiar (mm)</b>	<b>270*110*220</b>
<b>Waga (kg)</b>	<b>7.6</b>
<b>Akcesorium</b>	Grupa liczników czynnika chłodniczego Zakres zastosowania: R22 R12 R134A R502 Trzy węże o długości 36 cali 1 para szybkozłączy klimatyzacji samochodowej 1 para adapterów 410A

<b>SKU</b>	<b>MCKDZK44.8CFM7CNV1</b>
<b>Model</b>	<b>RS-2</b>
<b>Napięcie</b>	<b>120 V/60 Hz</b>
<b>Swobodne przemieszczanie powietrza</b>	<b>4,8 CFM</b>
<b>Ostateczna próżnia</b>	<b>5PA</b>
<b>Prędkość obrotowa</b>	<b>1720</b>
<b>Moc (KM)</b>	<b>1/3</b>
<b>Pojemność oleju (ml)</b>	<b>250</b>
<b>Wymiar (mm)</b>	<b>290*120*230</b>
<b>Waga (kg)</b>	<b>9.3</b>
<b>Akcesorium</b>	Grupa liczników czynnika chłodniczego Zakres zastosowania: R410A R22 R134A R404A Cztery węże o długości 60 cali 1 para szybkozłączy klimatyzacji samochodowej 1 para adapterów 410A

<b>SKU</b>	<b>MCKDZK43.6CFM6DQYV1</b>
<b>Model</b>	<b>RS-1</b>
<b>Napięcie</b>	<b>120 V/60 Hz</b>
<b>Swobodne przemieszczanie powietrza</b>	<b>3,6 CFM</b>
<b>Ostateczna próżnia</b>	<b>5PA</b>
<b>Prędkość obrotowa</b>	<b>1720</b>
<b>Moc (KM)</b>	<b>1/4</b>
<b>Pojemność oleju (ml)</b>	<b>220</b>
<b>Wymiar (mm)</b>	<b>240*110*220</b>
<b>Waga (kg)</b>	<b>8</b>
<b>Akcesorium</b>	Grupa liczników czynnika chłodniczego Zakres zastosowania: R410A R22 R134A R404A Cztery węże o długości 60 cali 1 para szybkozłączy klimatyzacji samochodowej

	<b>1 para adapterów 410A</b> <b>1 otwieracz do butelek</b> <b>1 zestaw narzędzi</b>
--	---

<b>SKU</b>	<b>4.8CFM1/3HPZKB3F1V2</b> <b>4.8CFM1/3HPZKB3F1V3</b>
<b>Model</b>	<b>RS-2</b>
<b>Napięcie</b>	<b>220-240 V 50 Hz</b>
<b>Swobodne przemieszczanie powietrza</b>	<b>4,8 CFM</b>
<b>Ostateczna próżnia</b>	<b>5PA</b>
<b>Prędkość obrotowa</b>	<b>1440</b>
<b>Moc (KM)</b>	<b>1/3</b>
<b>Pojemność oleju (ml)</b>	<b>250</b>
<b>Wymiar (mm)</b>	<b>290*120*230</b>
<b>Waga (kg)</b>	<b>8.6</b>
<b>Akcesorium</b>	<b>Grupa liczników czynnika chłodniczego</b> <b>Zakres zastosowania: R22 R134A R410A</b> <b>Trzy węże o długości 36 cali</b> <b>1 para szybkozłączy klimatyzacji samochodowej</b>

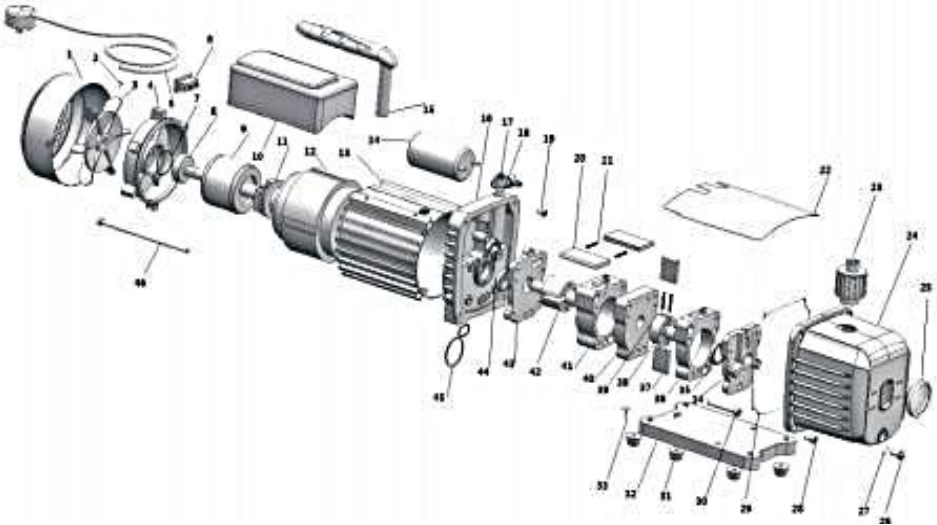
<b>SKU</b>	<b>4.8CFM1/3HPZKB3F1V1</b>
<b>Model</b>	<b>RS-2</b>
<b>Napięcie</b>	<b>120 V/60 Hz</b>
<b>Swobodne przemieszczanie powietrza</b>	<b>4,8 CFM</b>
<b>Ostateczna próżnia</b>	<b>5PA</b>
<b>Prędkość obrotowa</b>	<b>1720</b>
<b>Moc (KM)</b>	<b>1/3</b>
<b>Pojemność oleju (ml)</b>	<b>250</b>
<b>Wymiar (mm)</b>	<b>290*120*230</b>
<b>Waga (kg)</b>	<b>8.6</b>
<b>Akcesorium</b>	<b>Grupa liczników czynnika chłodniczego</b> <b>Zakres zastosowania: R22 R134A R410A</b> <b>Trzy węże o długości 36 cali</b> <b>1 para szybkozłączy klimatyzacji samochodowej</b>

<b>SKU</b>	<b>MCKDZK44.8CFM7CNV2</b>
<b>Model</b>	<b>RS-2</b>
<b>Napięcie</b>	<b>220-240 V 50 Hz</b>
<b>Swobodne przemieszczanie powietrza</b>	<b>4,8 CFM</b>
<b>Ostateczna próżnia</b>	<b>5PA</b>
<b>Prędkość obrotowa</b>	<b>1440</b>
<b>Moc (KM)</b>	<b>1/3</b>
<b>Pojemność oleju (ml)</b>	<b>250</b>
<b>Wymiar (mm)</b>	<b>290*120*230</b>
<b>Waga (kg)</b>	<b>8.6</b>
<b>Akcesorium</b>	<b>Grupa liczników czynnika chłodniczego</b>

	<b>Zakres zastosowania: R410A R22 R134A R404A</b> <b>Cztery węże o długości 60 cali</b> <b>1 para szybkozłączy klimatyzacji samochodowej</b> <b>1 para adapterów 410A</b>
--	--



## EXPLODED DRAWING



1	Osłona wentylatora	24	Umrzeć - rzucić obudowa aluminiowa
2	Przechodźc śruba	25	Wzrok szkło
3	Wentylator	26	Olej odpływ
4	Silnik okładka	27	Olej odpływ śruba O - ring
5	Przewody zasilania	28	Śruba
6	Przycisk zasilania	29	Opieczętowanie pierścień
7	Pralka	30	Śruba
8	Łożysko	31	Guma stopa
9	Silnik wirnik	32	Płyta podstawowa
10	Kondensator skrzynka	33	Samogwintowanie śruba
11	Odśrodkowy przełącznik	34	Osłona pompy zwrotnej
12	Silnik stojan	35	Olej foka
13	C jak	36	Tył - pompa ciało
14	Ca pacitor	37	Tył - obrotowy - łopatkowy
15	Uchwyt	38	Tył - pompa wirnik
16	Tre st	39	Wiosna
17	Gaz czapka	40	Środek ogrodzenie
18	Powietrze wlot dysza	41	Przód - pompa ciało
19	Śruba	42	Przód - pompa wirnik
20	Przód obrotowy - łopatkowy	43	Przednia okładka
21	Wiosna	44	Olej foka
22	Czapka tablica	45	O typ pierścień
23	Ex h aust l olej wlot dopasowywanie	46	Śruba



**VEVOR<sup>®</sup>**

**TOUGH TOOLS, HALF PRICE**

**Techniczny Certyfikat wsparcia i e-gwarancji**  
**[www.vevor.com/support](http://www.vevor.com/support)**

# **VEVOR<sup>®</sup>**

## **TOUGH TOOLS, HALF PRICE**

Technisch Ondersteuning en e-garantiecertificaat  
[www.vevor.com/support](http://www.vevor.com/support)

## **VACUUM POMP**

# **KOUDEMIDDELMETERGROEP**

**MODELLEN: RS-0,5, RS-1, RS-1,5, RS-2**

We continue to be committed to provide you tools with competitive price. "Save Half", "Half Price" or any other similar expressions used by us only represents an estimate of savings you might benefit from buying certain tools with us compared to the major top brands and does not necessarily mean to cover all categories of tools offered by us. You are kindly reminded to verify carefully when you are placing an order with us if you are actually saving half in comparison with the top major brands.

**VEVOR**<sup>®</sup>  
TOUGH TOOLS, HALF PRICE

**VACUUM PUMP  
REFRIGERANT METER GROUP**

MODELLEN: RS-0,5, RS-1, RS-1,5, RS-2



### **NEED HELP? CONTACT US!**

Have product questions? Need technical support? Please feel free to contact us:

**Technical Support and E-Warranty Certificate**  
[www.vevor.com/support](http://www.vevor.com/support)

This is the original instruction, please read all manual instructions carefully before operating. VEVOR reserves a clear interpretation of our user manual. The appearance of the product shall be subject to the product you received. Please forgive us that we won't inform you again if there are any technology or software updates on our product.

## SAFETY INSTRUCTION

Voor operationeel dit apparaat, Alsjeblieft lezen de instructies handmatig voorzichtig En redden deze instructies . Basis veiligheid voorzorgsmaatregelen zou moeten altijd zijn gevolgd , inbegrepen de als vervolg op :



Waarschuwing - Aan verminderen Om het risico op letsel te voorkomen, moet de gebruiker de handleiding lezen instructies handleiding zorgvuldig.ed



Dit symbool, geplaatst vóór een veiligheidsopmerking, geeft een soort aan voorzorg, waarschuwing of gevaar. Het negeren van deze waarschuwing kan leiden tot o een ongeluk . Om het risico op letsel, brand of elektrocutie te verminderen, Alsjeblieft altijd volg de onderstaande aanbeveling.

## WAARSCHUWING

Huishouden Gebruik Alleen.

WAARSCHUWING : Heet Oppervlak - Tot verminderen de risico van brandt , doe niet aanraken .

LET OP : Naar verminderen de risico op elektrische schokken, niet blootstellen aan regen. Binnen opslaan. LET OP : Naar verminderen de risico van elektrisch schokken , alleen binnenshuis gebruiken.

WAARSCHUWING : Risico van blessure - Doen niet direct lucht stoom bij de lichaam .

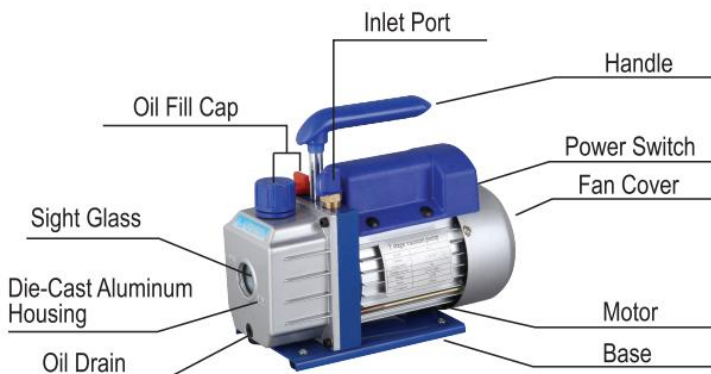
Gebruik z schikking des beheert .

WAARSCHUWING : Oppervlak heet - voor verminder het risico op brandwonden, raak het niet aan. LET OP : Voor verminderen DE risico van schok elektrisch , niet niet blootstellen aan regen.

Winkel binnenshuis veroorzaken 1 00

LET OP: Om het risico op een elektrische schok te verminderen, mag u alleen een lint gebruiken . ier . WAARSCHUWING : RISICO van letsel - Richt geen tocht op het lichaam.

## PUMP COMPONENTS



## OPERATING MANUAL

### 1.B vóór gebruik makend van jouw vacuüm pomp

In alle koffers, motoren zijn ontworpen voor operationeel spanningen plus of min 10% van de normaal beoordeling. Enkel Spanning motoren zijn geleverd geheel verbonden En klaar naar bedienen.

( 1 ) Controleer naar zijn Zeker de Spanning En frequentie bij de uitlaat overeenkomst de specifiek - ties op de pomp motor sticker. Rekening de AANUIT schakelaar naar zijn Zeker Het is in de UIT positie voor Jij plug de pomp naar binnen een uitlaat. Verwijderen En weggooien de uitlaat dop van de einde van de pomp' s hendel.

( 2 ) De pomp is verzonden zonder olie in de reservoir. Voor beginnend de pomp, vullen Het met olie. Verwijderen de Uitlaat Passend dop En toevoegen olie tot de olie zojuist shows in de onderkant van de zicht glas. De bijbenadering olie capaciteit van de pomp is 1 80 ~ 800 ml ( referentie de technisch gegevens ).

( 3 ) Vervangen de Uitlaat Passend dop En verwijderen de dop van een van de inlaat poorten. Draai de motor schakelaar naar OP. Wanneer de pomp loopt soepel, vervangen de dop op de inlaat haven. Dit kunnen nemen van twee tot 30 seconden, afhankelijk op de omgeving temperatuur. Na de pomp loopt voor ongeveer een minuut, controleer de zicht



glas voor de juist olie niveau . De niveau zou moeten zijn zelfs met de zicht glas olie niveau  
lijn . Toevoegen olie indien nodig.

Opmerking : wanneer de pomp is rennen , de olie niveau zou moeten zijn zelfs met de lijn op  
de zicht glas . Ondervulling zullen resultaat in arm vacuüm prestatie . Overvullen kan  
resultaat in olie blazen van de uitlaat .

## 2. Aan dicht omlaag jouw pomp na gebruik

Naar hulp verlenen pomp leven En promoten eenvoudig beginnend . Volgen deze procedures

voor dicht omlaag .

- ( 1 ) Sluiten de verdeelstuk ventiel tussen de pomp En de systeem .
- ( 2 ) Verwijderen de slang van de pomp inlaat .
- ( 3 ) Kap de inlaat haven naar voorkomen elk besmetting of loszittend deeltjes van binnenkomen de haven .

## TO MAINTAIN YOUR HIGH VACUUM PUMP

### 1. Vacuüm pomp Oil :

De voorwaarde En Het type olie dat in elke hoogvacuümpomp wordt gebruikt, is extreem belangrijk in bepalend de uitiem haalbaar vacuüm. Wij adviseren het gebruik van Hoog Vacuüm Pomp Olie . Dit olie heeft speciaal gemengd om het maximale te behouden viscositeit bij normale bedrijfstemperaturen en om starten bij koud weer te verbeteren.

### 2. Olie Wijziging Procedure

- ( 1 ) Wees Zeker de pomp is opgewarmd omhoog .
- ( 2 ) Verwijderen de OLIE DROOGLEGGEN dop . Droogleggen vervuild olie naar binnen A geschikt houder

En weggooien van Het op de juiste manier . Olie kan uit de pomp worden geforceerd door de inlaat te openen En gedeeltelijk blokkeren de uitlaat met A lap terwijl de pomp draait. Laat de pomp niet langer dan 20 seconden werken met deze methode .

- ( 3 ) Wanneer de stroom van olie heeft gestopt , kantelen de pomp vooruit naar droogleggen residu olie .
- ( 4 ) Vervangen de OLIE DROOGLEGGEN dop . Verwijderen de uitlaat passend En vullen de reservoir

met nieuw vacuüm pomp olie tot de olie zojuist shows bij de onderkant van de zicht glas . De bij benadering olie capaciteit van de pomp is 180-800 ml (verwijs naar de technische informatie gegevens ) .

( 5 ) Zorg ervoor dat de inlaatpoorten zijn afgedekt en schakel vervolgens de pomp in. Laat het draaien een minuut dan rekening de oliepeilruimte. Als de olie onder het kijkglas OIL NIVEAU lijn , toevoegen olie langzaam ( met de pomp rennen ) totdat de olie de OIL bereikt NIVEAU lijn . Vervangen de uitlaat passend en zorg ervoor dat de inlaat goed is

( 6 )

a ) Als de olie is slecht verontreinigd met slib dat ontstaat als er water wordt toegelaten naar verzamelen in de olie , moet u mogelijk het deksel van het oliereservoir verwijderen en afvegen Het uit.

b ) Een andere Methode om met zwaar vervuilde olie om te gaan is het eruit persen van de olie de pomp reservoir . Om dit te doen, laat u de pomp draaien totdat deze is opgewarmd. Terwijl de pomp nog draait, verwijder de olieaftapdop. Beperk de uitlaat enigszins. Dit zal terug- druk de olie reservoir En kracht de olie eruit, wat meer vervuiling met zich meebrengt.

Wanneer de olie minder wordt naar stromen , draaien uit de pomp .

Herhaal deze procedure indien nodig totdat de verontreiniging is verwijderd .

Vervangen de OIL AFTAP-dop en vul het reservoir tot het juiste niveau vers olie pompen.

## TROUBLESHOOTING GUIDE

Uw pomp is betrouwbaar gebruikt en heeft een lange levensduur. Als er iets moet gaan verkeerd is, zal de volgende gids u helpen de pomp zo snel mogelijk weer in gebruik te nemen als mogelijk.

Als de demontage van de pomp vereist is, controleer dan uw garantie. De garantie kunnen zijn ongeldig verklaard door misbruik of manipulatie door de klant, waardoor de pomp defect raakt onbruikbaar .

### 1. Mislukking Naar Begin

Rekening de lijnspanning. De pomp moet starten bij  $\pm 10\%$  lijnspanning (belast) bij 320F. Bij extreme omstandigheden kan het gebeuren dat er wordt geschakeld tussen de standaardwikkelingen .

### 2. Oil lekkage

( 1 ) Wees Zeker de olie is niet A residu accumulatie van morsen , enz .

( 2 ) Als lekkage bestaat , de module omslag pakking of de schacht zegel kunnen behoefte vervangen .

Als er sprake is van lekkage in de gebied van de olie droogleggen stekker , jij kunnen behoefte naar hersluiten de plug gebruik makend van A reclame pijp draad sealer .

### 3. Mislukking Naar Trekken A Goed Vacuüm

(1) Zorg ervoor dat de vacuümmeter en alle aansluitingen in goede staat en lekvrij zijn. U kunt lekkage bevestigen door het vacuüm te controleren met een thermistormeter terwijl u vacuümpompolie aanbrengt op aansluitingen of vermoedelijke lekpunten. Het vacuüm zal kortstondig verbeteren terwijl de olie het lek dicht.

(2) Zorg ervoor dat de pompolie schoon is. Bij een ernstig vervuilde pomp kunnen meerdere oliespoelingen nodig zijn.

(3) Zorg ervoor dat het oliepeil zich op het juiste niveau bevindt. Voor maximale werking van de pomp moet de olie gelijk staan met de lijn OLIEPEIL op het kijkglas wanneer de pomp draait. Vul de olie niet te vol. Bij bedrijfstemperaturen zal de olie uitzetten, zodat deze op een hoger niveau zal verschijnen dan wanneer de pomp niet draait. Om het oliepeil te controleren, start u de pomp met afgesloten inlaat. Controleer het oliepeil in het kijkglas. Voeg indien nodig olie toe.

## GEWOON PROBLEEM SCHIETEN

Mislukking Beschrijving	Schuld Oorzaak	Oplossing
Laag vacuüm m	1. De luchtinlaatdop op de reservepoort kant van de luchtinlaatpoort zit los.	Draai vast de luchtinlaat dop
	2. De rubberen ring in de lucht inlaat dop op de vrije bakboordzijde van de lucht inlaat poort is beschadigd	Vervangen de rubberen ring
	3. Onvoldoende olie	Bijtanken naar de middellijn van de olie graadmeter
	4. De pompolie wordt geëmulgeerd En onrein	Vervangen met nieuwe olie
	5. Het olie-inlaatgat van de pomp is geblokkeerd of de olieaanbod is onvoldoende	Reinig het olie-inlaatgat en het filter gaas
	6. Lekkage van leidingcontainer aangesloten op de pomp	Rekening de aangesloten pijp houder naar lekkage voorkomen
	7. Onjuiste pompselectie	Controleer de maat van de pomp d container, herbereken en selecteer het juiste pompmodel
	8. De pomp is gebruikt om o lang , en de klaring is toegenomen vanwege aan slijtage van onderdelen	Controleer , repareer of vervang de pomp met een nieuwe e
Olie Lekkage	1. De oliekeerling is beschadigd	Vervangen de oliekeerling
	2. De olietankaansluiting is loszittend of beschadigd	Draai de schroeven vast en vervang ze de O - ring
Olie-injectie n	1. Te veel olie	Droogleggen de olie naar de lijn oliepeil
	2. De de inlaatdruk is te hoog voor een lange tijd	Selecteer de gepast pomp naar verhoog de pompsnelheid d
Moeilijk starten	De olietemperatuur is te laag	De lucht de inlaat is geventileerd, start herhaaldelijk de motor of r verwarmt de pompolie

2. De motor of voeding is defect	Rekening en reparatie
3. Buitenlands voorwerpen vallen in de pomp	Rekening en elimineren
4. De voedingsspanning bedraagt te laag	Rekening de voedingsspanning

**Opmerking: Als de boven oplossingen Doen niet oplossen jouw probleem, Alsjeblieft contact de dichtstbijzijnde handelaar, of versturen jouw pomp naar A professioneel reparatie centrum, En Wij zullen Doen ons best naar dienen Jij.**

## Koudemiddelmetergroep GEBRUIKSINSTRUCTIES

### Operatie Instructies

Voordat u verbinding maakt, moet u controleren of de manometers geven nul aan. Als dit niet het geval is, past u de stelschroef op de manometer aan om de wijzer op nul te zetten.

### Systeemverbinding

Sluit eerst zowel de hogedrukklep als de lagedrukklep.

Sluit de lagedrukpoort aan en zet deze vast - blauwe buis - (laagdruksnelconnector) - lagedrukzijde van het systeem.

Sluit de hogedrukpoort - rode buis - (hogedruksnelkoppeling) - hogedrukzijde van het systeem aan en zet deze vast.)

Sluit de navulpoort - gele buis - (vacuümpomp) aan en zet deze vast.

### Vacuümsysteem of herstel

(Let op: voor een veilig systeem en energiebesparing moet de juiste vacuümpomp of hersteleenheid worden geselecteerd op basis van de systeemdruk)

Nadat de bovengenoemde aansluiting is voltooid, start u eerst de vacuümpomp of de terugwinningseenheid.

Open zowel de hogedrukklep als de lagedrukklep samen, en vervolgens (open zowel de hogedruk- als de lagedruksnelkoppelingen) begint het systeem met stofzuigen of herstellen.

Controleer na een bepaalde tijd (ongeveer 10-30 minuten).

als het systeem wordt gestofzuigd. (1f het systeem niet wordt gestofzuigd, moet worden gecontroleerd of er lekkage is het systeem en zuig het opnieuw af nadat het lekkageprobleem is verholpen.)

Sluit zowel de hogedrukklep als de lagedrukklep samen.

Sluit ten slotte de vacuümpomp of de terugwinningseenheid.

Handhaaf de druk gedurende 3-5 minuten om te controleren of er sprake is van lekkage in het systeem.

### Koudemiddel bijvullen

Verbind de gele buis met de koelmiddelfles. Open eerst de koelmiddelfles (normale rechtopstaande positie) en open vervolgens de klep in de meterset om lucht uit de gele buis te verwijderen. Draai de koelmiddelfles om en plaats deze goed. Injecteer het koelmiddel in de hogedrukklep tot de aangegeven hoeveelheid (volgens de bijvupecificatie van de fabrikant). Sluit de hogedrukklep en plaats de koelmiddelfles in de normale rechtopstaande positie.

### **BevestigBijvullenEffect**

Start eerst de systeembediening.

Controleer na een bepaalde tijd (ongeveer 5-10 minuten) het systeem of zowel de lage als de hoge druk in normale toestand zijn. Als de systeemdruk onvoldoende is, zou dit het geval moeten zijn

open langzaam de lagedrukklep (mag de hogedrukklep momenteel niet openen).

Nadat een juiste hoeveelheid gasvormig koelmiddel (stalen fles in de normale positie rechtsboven) is bijgevuld, sluit u de lagedrukklep en controleert u het systeem opnieuw.

### **Onderhoud en veiligheid**

Oefen nooit teveel kracht uit om de kleppen te openen of te sluiten, anders kan het afdichtingselement beschadigd raken.

Volg altijd de gebruiksaanwijzing of bedien hem onder begeleiding van een specialist.

Misbruik nooit de hoge druk en de lage druk .

Open nooit zowel de hogedrukklep als de lagedrukklep samen tijdens het bijvullen.

Gebruik het werkmedium nooit in overeenstemming met de aanduiding op de meterset.

Laat het kijkglas nooit op iemand gericht zijn om ongelukken te voorkomen.

De manometers zijn slijtageonderdelen en moeten periodiek worden gekalibreerd.

Voor een goede nauwkeurigheid moeten de meters normaal gesproken worden afgeleverd

de autoriteit voor kalibratie elke 3-6 maanden.

Gebruik ze altijd voorzichtig en bescherm ze tegen trillingen of onzorgvuldig vallen.

Na gebruik moeten de ventielen worden losgelaten en bewaard het instrument goed opgeborgen.

## TECHNICAL PARAMETER

<b>SKU</b>	<b>ACKDZKB235CFM9U8YV3</b>
<b>Model</b>	<b>RS-1</b>
<b>Spanning</b>	<b>220-240 V 50 Hz</b>
<b>Gratis luchtverplaatsing</b>	<b>3,5CFM</b>
<b>Ultiem vacuüm</b>	<b>5 PA</b>
<b>Roterende snelheid</b>	<b>1440</b>
<b>Vermogen (PK)</b>	<b>1/4</b>
<b>Oliecapaciteit (ml)</b>	<b>220</b>
<b>Afmeting (mm)</b>	<b>240*110*220</b>
<b>Gewicht (kg)</b>	<b>7</b>
<b>Accessoire</b>	<b>Koudemiddelmetergroep Toepassingsgebied: R22 R134A R410A R404A Drie 48 inch lange slangen 1 paar auto-airconditioning snelkoppeling 1 paar 410A-adapters</b>

<b>SKU</b>	<b>3CFM1-4HPZKBZJOC1V2 3CFM1-4HPZKBZJ001V3</b>
<b>Model</b>	<b>RS-1</b>
<b>Spanning</b>	<b>220-240 V 50 Hz</b>
<b>Gratis luchtverplaatsing</b>	<b>3CFM</b>
<b>Ultiem vacuüm</b>	<b>5 PA</b>
<b>Roterende snelheid</b>	<b>1440</b>
<b>Vermogen (PK)</b>	<b>1/4</b>
<b>Oliecapaciteit (ml)</b>	<b>220</b>
<b>Afmeting (mm)</b>	<b>240*110*220</b>
<b>Gewicht (kg)</b>	<b>6.8</b>
<b>Accessoire</b>	<b>Koudemiddelmetergroep Toepassingsgebied: R22 R134A R410A Drie 36 inch lange slangen 1 paar auto-airconditioning snelkoppeling</b>

<b>SKU</b>	<b>1.8CFM1-4HPZKBZJ1V2</b>
<b>Model</b>	<b>RS-0,5</b>
<b>Spanning</b>	<b>220-240 V 50 Hz</b>
<b>Gratis luchtverplaatsing</b>	<b>1,8CFM</b>
<b>Ultiem vacuüm</b>	<b>5 PA</b>
<b>Roterende snelheid</b>	<b>1440</b>
<b>Vermogen (PK)</b>	<b>1/4</b>
<b>Oliecapaciteit (ml)</b>	<b>220</b>
<b>Afmeting (mm)</b>	<b>240*110*220</b>
<b>Gewicht (kg)</b>	<b>6.8</b>
<b>Accessoire</b>	<b>Koudemiddelmetergroep Toepassingsgebied: R22 R134A R410A Drie 36 inch lange slangen 1 paar auto-airconditioning snelkoppeling</b>



<b>SKU</b>	<b>3CFM1-4HPZKBZUMC1V1</b>
<b>Model</b>	<b>RS-1</b>
<b>Spanning</b>	<b>120V/60HZ</b>
<b>Gratis luchtverplaatsing</b>	<b>3CFM</b>
<b>Ultiem vacuüm</b>	<b>5 PA</b>
<b>Roterende snelheid</b>	<b>1720</b>
<b>Vermogen (PK)</b>	<b>1/4</b>
<b>Oliecapaciteit (ml)</b>	<b>220</b>
<b>Afmeting (mm)</b>	<b>240*110*220</b>
<b>Gewicht (kg)</b>	<b>6.8</b>
<b>Accessoire</b>	<b>Koudemiddelmetergroep Toepassingsgebied: R22 R134A R410A Drie 36 inch lange slangen 1 paar auto-airconditioning snelkoppeling</b>

<b>SKU</b>	<b>4CFM1/4HPZKB1F001V2 4CFM1/4HPZKB1F001V3</b>
<b>Model</b>	<b>RS-1.5</b>
<b>Spanning</b>	<b>220-240 V 50 Hz</b>
<b>Gratis luchtverplaatsing</b>	<b>4CFM</b>
<b>Ultiem vacuüm</b>	<b>5 PA</b>
<b>Roterende snelheid</b>	<b>1440</b>
<b>Vermogen (PK)</b>	<b>1/3</b>
<b>Oliecapaciteit (ml)</b>	<b>225</b>
<b>Afmeting (mm)</b>	<b>270*110*220</b>
<b>Gewicht (kg)</b>	<b>7.6</b>
<b>Accessoire</b>	<b>Koudemiddelmetergroep Toepassingsgebied: R134A Drie 36 inch lange slangen 1 paar auto-airconditioning snelkoppeling</b>

<b>SKU</b>	<b>4CFM1/4HPZKB1F001V1</b>
<b>Model</b>	<b>RS-1.5</b>
<b>Spanning</b>	<b>120V/60HZ</b>
<b>Gratis luchtverplaatsing</b>	<b>4CFM</b>
<b>Ultiem vacuüm</b>	<b>5 PA</b>
<b>Roterende snelheid</b>	<b>1720</b>
<b>Vermogen (PK)</b>	<b>1/3</b>
<b>Oliecapaciteit (ml)</b>	<b>225</b>
<b>Afmeting (mm)</b>	<b>270*110*220</b>
<b>Gewicht (kg)</b>	<b>7.6</b>
<b>Accessoire</b>	<b>Koudemiddelmetergroep Toepassingsgebied: R134A Drie 36 inch lange slangen 1 paar auto-airconditioning snelkoppeling</b>

<b>SKU</b>	<b>4CFM1/3HPZKB4F001V2</b>
<b>Model</b>	<b>RS-1.5</b>
<b>Spanning</b>	<b>220-240 V 50 Hz</b>
<b>Gratis luchtverplaatsing</b>	<b>4CFM</b>
<b>Ultiem vacuüm</b>	<b>5 PA</b>
<b>Roterende snelheid</b>	<b>1440</b>
<b>Vermogen (PK)</b>	<b>1/3</b>
<b>Oliecapaciteit (ml)</b>	<b>225</b>
<b>Afmeting (mm)</b>	<b>270*110*220</b>
<b>Gewicht (kg)</b>	<b>7.6</b>
<b>Accessoire</b>	<b>Koudemiddelmetergroep Toepassingsgebied: R22 R12 R134A R502 Drie 36 inch lange slangen 1 paar auto-airconditioning snelkoppeling 1 paar 410A-adapters</b>

<b>SKU</b>	<b>MCKDZK44.8CFM7CNVV1</b>
<b>Model</b>	<b>RS-2</b>
<b>Spanning</b>	<b>120V/60HZ</b>
<b>Gratis luchtverplaatsing</b>	<b>4,8CFM</b>
<b>Ultiem vacuüm</b>	<b>5 PA</b>
<b>Roterende snelheid</b>	<b>1720</b>
<b>Vermogen (PK)</b>	<b>1/3</b>
<b>Oliecapaciteit (ml)</b>	<b>250</b>
<b>Afmeting (mm)</b>	<b>290*120*230</b>
<b>Gewicht (kg)</b>	<b>9.3</b>
<b>Accessoire</b>	<b>Koudemiddelmetergroep Toepassingsgebied: R410A R22 R134A R404A Vier 60 inch lange slangen 1 paar auto-airconditioning snelkoppeling 1 paar 410A-adapters</b>

<b>SKU</b>	<b>MCKDZK43.6CFM6DQYV1</b>
<b>Model</b>	<b>RS-1</b>
<b>Spanning</b>	<b>120V/60HZ</b>
<b>Gratis luchtverplaatsing</b>	<b>3,6CFM</b>
<b>Ultiem vacuüm</b>	<b>5 PA</b>
<b>Roterende snelheid</b>	<b>1720</b>
<b>Vermogen (PK)</b>	<b>1/4</b>
<b>Oliecapaciteit (ml)</b>	<b>220</b>
<b>Afmeting (mm)</b>	<b>240*110*220</b>
<b>Gewicht (kg)</b>	<b>8</b>
<b>Accessoire</b>	<b>Koudemiddelmetergroep Toepassingsgebied: R410A R22 R134A R404A Vier 60 inch lange slangen 1 paar auto-airconditioning snelkoppeling 1 paar 410A-adapters 1 flesopener</b>

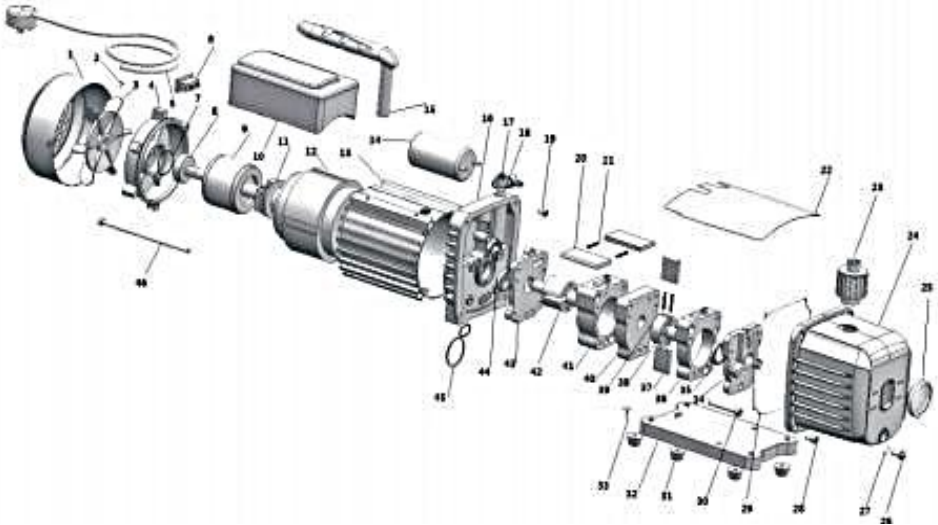
	1 gereedschapskist
--	--------------------

<b>SKU</b>	4.8CFM1/3HPZKB3F1V2 4.8CFM1/3HPZKB3F1V3
<b>Model</b>	RS-2
<b>Spanning</b>	220-240 V 50 Hz
<b>Gratis luchtverplaatsing</b>	4,8CFM
<b>Ultiem vacuüm</b>	5 PA
<b>Roterende snelheid</b>	1440
<b>Vermogen (PK)</b>	1/3
<b>Oliecapaciteit (ml)</b>	250
<b>Afmeting (mm)</b>	290*120*230
<b>Gewicht (kg)</b>	8.6
<b>Accessoire</b>	Koudemiddelmetergroep Toepassingsgebied: R22 R134A R410A Drie 36 inch lange slangen 1 paar auto-airconditioning snelkoppeling

<b>SKU</b>	4.8CFM1/3HPZKB3F1V1
<b>Model</b>	RS-2
<b>Spanning</b>	120V/60HZ
<b>Gratis luchtverplaatsing</b>	4,8CFM
<b>Ultiem vacuüm</b>	5 PA
<b>Roterende snelheid</b>	1720
<b>Vermogen (PK)</b>	1/3
<b>Oliecapaciteit (ml)</b>	250
<b>Afmeting (mm)</b>	290*120*230
<b>Gewicht (kg)</b>	8.6
<b>Accessoire</b>	Koudemiddelmetergroep Toepassingsgebied: R22 R134A R410A Drie 36 inch lange slangen 1 paar auto-airconditioning snelkoppeling

<b>SKU</b>	MCKDZK44.8CFM7CNV2
<b>Model</b>	RS-2
<b>Spanning</b>	220-240 V 50 Hz
<b>Gratis luchtverplaatsing</b>	4,8CFM
<b>Ultiem vacuüm</b>	5 PA
<b>Roterende snelheid</b>	1440
<b>Vermogen (PK)</b>	1/3
<b>Oliecapaciteit (ml)</b>	250
<b>Afmeting (mm)</b>	290*120*230
<b>Gewicht (kg)</b>	8.6
<b>Accessoire</b>	Koudemiddelmetergroep Toepassingsgebied: R410A R22 R134A R404A Vier 60 inch lange slangen 1 paar auto-airconditioning snelkoppeling 1 paar 410A-adapters

## EXPLODED DRAWING



1	Ventilatordeksel	24	Sterven - gegoten aluminium behuizing
2	Kruis schroef	25	Zicht glas
3	Fan	26	Olie droogleggen
4	Motor omslag	27	Olie droogleggen schroef O - ring
5	Voedingskabels	28	Schroef
6	Aan/uit-schakelaar	29	Afdichting ring
7	Wasmachine	30	Schroef
8	Handelswijze	31	Rubber voet
9	Motor rotor	32	Basisplaat
10	Condensator doos	33	Zelftappend schroef
11	Centrifugaal schakelaar	34	Achterpompdeksel
12	Motor stator	35	O ik l zegel
13	Casing	36	Terug - pomp lichaam
14	Ca fopspeen	37	Terug - draaibaar - schoep
15	Hendel	38	Terug - pomp rotor
16	Tre stel	39	Lente
17	Gas dop	40	Midden le schutting
18	De lucht inlaat mondstuk	41	Voor - pomp lichaam
19	Schroef	42	Voor - pomp rotor
20	Voorkant roterende - vaan	43	Voorkant
21	Lente	44	O ik l zegel
22	Ca p bord	45	O type ring
23	Uitlaat En olie inlaat passend	46	Schroef



**VEVOR<sup>®</sup>**

**TOUGH TOOLS, HALF PRICE**

**Technisch Ondersteuning en e-garantiecertificaat**  
**[www.vevor.com/support](http://www.vevor.com/support)**

# **VEVOR<sup>®</sup>**

## **TOUGH TOOLS, HALF PRICE**

Teknisk Support och e-garanticertifikat  
[www.vevor.com/support](http://www.vevor.com/support)

## **VAKUUMPUMP KÖLDMEDIEMÄTARGRUPP**

**MODELL: RS-0.5, RS-1, RS-1.5, RS-2**

We continue to be committed to provide you tools with competitive price. "Save Half", "Half Price" or any other similar expressions used by us only represents an estimate of savings you might benefit from buying certain tools with us compared to the major top brands and does not necessarily mean to cover all categories of tools offered by us. You are kindly reminded to verify carefully when you are placing an order with us if you are actually saving half in comparison with the top major brands.

**VEVOR**<sup>®</sup>  
TOUGH TOOLS, HALF PRICE

**VACUUM PUMP  
REFRIGERANT METER GROUP**

MODELL: RS-0.5, RS-1, RS-1.5, RS-2



### **NEED HELP? CONTACT US!**

Have product questions? Need technical support? Please feel free to contact us:

**Technical Support and E-Warranty Certificate**  
[www.vevor.com/support](http://www.vevor.com/support)

This is the original instruction, please read all manual instructions carefully before operating. VEVOR reserves a clear interpretation of our user manual. The appearance of the product shall be subject to the product you received. Please forgive us that we won't inform you again if there are any technology or software updates on our product.



## SAFETY INSTRUCTION

Innan fungerar detta apparat, snälla du läsa de instruktioner manuell försiktigt en nd spara dessa instruktioner . Grundläggande säkerhet försiktighetsåtgärder skall alltid vara följt , Inklusive de följande g :



Varning - Till minska risken för skada måste användaren läsa instruktioner manual noggrant.ed



Detta symbol, placerad före en säkerhetskommentar, indikerar ett slags försiktighetsåtgärd, varning eller fara. Att ignorera denna varning kan leda till att en olycka . För att minska risken för skada, brand eller elstöt, snälla du alltid följ rekommendationen nedan.

### VARNING

Hushåll Använda sig av Endast.

VARNING : Varm Yta - Till minska de risk av brännskador , gör inte Rör .

VARNING : Till minska de risk för elektriska stötar, utsätt inte för regn. Förvara inomhus. VARNING : Till minska de risk av elektrisk chock , använd endast inomhus.

VARNING : Risk av skada - Gör inte direkt luft ånga på de kropp .

Använd z seulement des menages .

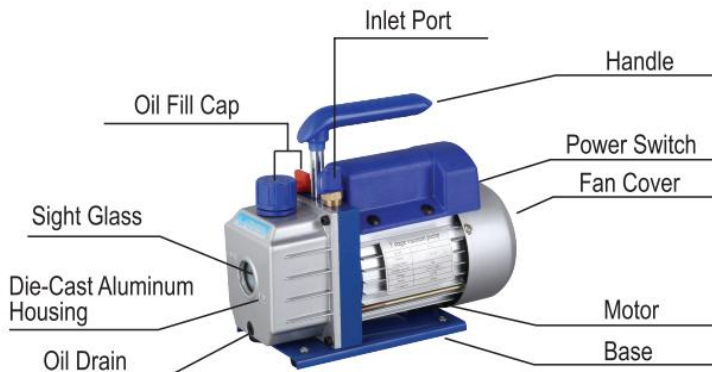
VARNING : Yta het - För minska risken för brännskador, rör inte. VARNING : För minska DE risk av chock elektriskt , inte inte utsättas för regn.

Lagra inomhusducera 100

VARNING: För att minska risken för elektriska stötar, använd endast en linte r - ieur

.VARNING : RISK av skada - Rikta inte drag mot kroppen.

## PUMP COMPONENTS



## OPERATING MANUAL

### 1.Före använder sig av din Vakuumpump

I Allt fall, motorer är designad för fungerar spänningar plus eller minus 10 % av de vanligt betyg. Enda Spänning motorer är levereras fullt ansluten och redo till fungera.

( 1 ) Kontrollera till vara Säker de Spänning och frekvens på de utlopp match de specifica - tioner på de pump motor dekal. Kolla upp de PÅ A V växla till vara Säker Det är i de AV

placera innan du plugg de pump in i en utlopp. Avlägsna och kassera de uttömma keps från de slutet av de pumpar handtag.

( 2 ) Den pump är skickas utan olja i de reservoar. Innan startande de pumpa, fylla

Det med olja. Avlägsna de Uttömma Passande keps och Lägg till olja fram tills de olja bara visar i de

botten av de syn glas. De ungefärlig olja kapacitet av de pump är 1 80 ~ 800 ml ( referens de teknisk data ).

( 3 ) Byt ut de Uttömma Passande keps och avlägsna de keps från ett av de inlopp

hamnar. Sväng de motor växla till PÅ. När de pump springer smidigt, byt ut de keps

på de inlopp hamn. Detta Maj ta från två till 30 sekunder, beroende på de omgivande

temperatur. Efter de pump springer för ungefär ett minut, kolla de syn glas för de rätt olja nivå. De nivå skall vara även med de syn glas olja nivå linje. Lägg till olja om nödvändigt.

Obs : När de pump är löpning , den olja nivå skall vara även med de linje på de syn glas . Underfyllning kommer resultat i fattig Vakuum prestanda . Överfyllning burk resultat i olja blåser från de avgaser .

## 2. Till Stäng ner din pump efter använda sig av

Till hjälp förlänga pump liv och främja lätt startar . Följ dessa förfaranden för Stäng ner .

- ( 1 ) Stäng de grenrör ventil mellan de pump och de systemet .
- ( 2 ) Ta bort de slang från de pump inlopp .
- ( 3 ) Kap de inlopp hamn till förhindra några förorening eller lösa partiklar från går in de hamn .

## TO MAINTAIN YOUR HIGH VACUUM PUMP

### 1. Vakuumpump olja :

De skick och typ av olja som används i alla högvakuumpumpar är extremt Viktigt i bestämmande de slutlig uppnåeligt vakuumpump. Vi rekommenderar användning av Hög Vakuumpump Olja . Detta olja har blandats specifikt för att bibehålla maximalt viskositet vid normala drifttemperaturer och för att förbättra start vid kall väderlek.

### 2. Olja Förändra Procedur

- ( 1 ) Var Säker de pump är uppvärmd upp .
- ( 2 ) Ta bort de OLJA DRÄNERA keps . Dränera förorenade olja in i a lämplig behållare

och kassera av Det ordentligt . Olja kan tvingas bort från pumpen genom att öppna inloppet och delvis blockering de uttömma med a trasa medan pumpen är igång. Använd inte pumpen i mer än 20 sekunder med denna metod .

- ( 3 ) När de flöde av olja har stannade , luta de pump fram till dränera resterande olja .
- ( 4 ) Byt ut de OLJA DRÄNERA keps . Avlägsna de uttömma passande och fylla de reservoar

med ny Vakuumpump olja fram tills de olja bara visar på de botten av de syn glas . De ungefärlig olja kapacitet av pumpen är 180-800ml (referera till den tekniska d ata ) .

( 5 ) Se till att inloppsportarna är täckta och sätt sedan på pumpen. Låt den springa ett minut alltså kolla upp oljenivåutrymmet. Om oljan är under synglasets OIL NIVÅ linje , lägg till olja långsamt ( med de pump löpning )tills oljan når OLJA NIVÅ linje . Byta ut de uttömma passning, se till att inloppet är

( 6 )

a ) Om de olja är dåligt förorenat med slam som bildas när vatten tillåts till samla i de olja kan du behöva ta bort oljebehållarens lock och torka av Det ut.

b ) En annan metod för att hantera kraftigt förorenad olja är att tvinga oljan från de pump reservoar . För att göra detta, låt pumpen gå tills den är uppvärmd. Medan

pumpen fortfarande går, ta bort oljeavtappningslocket. Begränsa avgaserna något. Detta kommer att b a c k - tryck de olja reservoar och tvinga de olja från den, som bär mer förorening.

När oljan c lättar till flyta , vända av de pump .

Upprepa denna procedur vid behov tills kontamineringen har tagits bort .

Byta ut de OLJA TÖMMA lock och fyll på behållaren till rätt nivå med färsk pumpolja.

## TROUBLESHOOTING GUIDE

Din pump har varit för pålitlig användning och har en lång livslängd. Om något skulle gå fel, kommer följande guide att hjälpa dig att få pumpen i drift igen så snabbt som möjligt.

Om de demontering av pumpen krävs, kontrollera din garanti. Garantin Maj vara ogiltigförklarad förbi missbruk eller kundmanipulation, vilket resulterar i att pumpen blir inoperabel .

### 1. Fel Till Start

Kolla upp linjespänningen. Pumpen måste starta vid  $\pm 10\%$  nätspänning (belastad) vid 320F. I extrema fall kan växling mellan standarddriftlindningarna ske .

### 2. Oljeläckage

( 1 ) Var Säker de olja är inte ackumulering från spill osv .

( 2 ) Om läckage existerar , den modul omslag packning eller de axel täta Maj behöver byter ut .

Om läckage finns i de område av de olja dränera plugga , du Maj behöver till återförsegla de plugg använder sig av kommersiell rör tråd förseglare .

### 3. Misslyckande Till Dra A Bra Vakuum

(1) Se till att vakuummätaren och alla anslutningar är i gott skick och läckagefria. Du kan bekräfta läckage genom att övervaka vakuumet med en termistormätare medan du applicerar vakuumpumpolja vid anslutningar eller misstänkta läckagepunkter. Vakuumet förbättras en kort stund medan oljan tätar läckan.

(2) Se till att pumpoljan är ren. En kraftigt förorenad pump kan kräva flera oljespolningar.

(3) Se till att oljan är på rätt nivå. För maximal pumpdrift måste oljan vara jämn med OLJENIVÅlinjen på synglaset när pumpen är igång. Överfyll inte drifttemperaturer gör att oljan expanderar, så den kommer att synas på en högre nivå än när pumpen inte är igång. För att kontrollera oljenivån, starta pump med inloppslocket. Kontrollera oljenivån i synglaset. Tillsätt olja om det behövs.

## ALLMÄNNING    PROBLEM SKYTTE

misslyckande Beskrivning	Fel Orsak	Lösning
Lågt vakuum m	1. Luftintagslocket på reservporten sida av de luftinloppsporten är lös.	Spänna de luftintagslock
	2. Gummiringen inne i luften inlopp keps på reservsidan av babord de luft inlopp porten är skadad	Byta ut de gummiring
	3. Otillräcklig olja	Tanka till de mittlinje av de olja mätare
	4. Pumpoljan är emulgerad d och oren	Byta ut med ny olja
	5. Pumpens oljeinloppshål är blockerad eller de oljeförsörjningen är otillräcklig	Rengör oljeinloppshålet och filtera r maska
	6. Läckage av rörbehållare ansluten till pumpen	Kolla upp de anslutet rör behållare till förhindra läckage
	7. Felaktigt pumpval	Kontrollera storleken på pumpen d behållare, beräkna om och välj t lämplig pumpmodell
	8. Pumpen har använts för att o lång , och de godkännande är ökade på grund av till slitage på delar	Kontrollera , reparera eller byt ut pump med en ny på e
Olja Läckage	1. Oljetätningen är skadad	Byta ut de oljetätning
	2. Oljetankanslutningen är lösa eller skadad	Dra åt skruvama och byt ut e de O - ring
Oljeinsprutning n	1. För mycket olja	Dränera de olja till de oljenivålinjen
	2. Den inloppstrycket är för högt för en lång tid	Välj de lämplig pumpa till öka pumphastigheten d
Hård start	1. Oljetemperaturen är för låg	De luft inloppet är ventilerat, startar motorn upprepade gånger värmer pumpoljan
	2. Motorn eller strömförsörjningen är fel	Kolla upp och reparation

3. Utländsk föremål faller in i pump	Kolla upp och eliminera
4. Strömförsörjningsspänningen är för låg	Kolla upp strömförsörjningsspänningen

**Notera: Om de ovan lösningar do inte lösa din problem, snälla du Kontakt de närmast handlare, o r skicka din pump till a professionell reparera Centrum, och vi kommer do vår bäst till tjäna du.**

# Köldmediemätargrupp

## ANVÄNDNINGSSINSTRUKTIONER

### Drift Instruktioner

Innan anslutning bör den kontrollera om tryckmätarna visar noll. Om de inte gör det, justera inställningsskraven på tryckmätaren för att nollställa visaren.

### Systemanslutning

Först och främst, stäng både högtrycksventilen och lågtrycksventilen.

Anslut och säkra lågtrycksporten - blått rör - (lågtryckssnabbkoppling) - systemets lågtryckssida.

Anslut och säkra högtrycksporten - rött rör - (högtryckssnabbkoppling) - systemets högtryckssida.)

Anslut och säkra påfyllningsporten - gult rör - (vakuumpump.)

### Vakuumsystem eller återhämtning

(Varning: För ett säkert system och energibesparing måste den välja rätt vakuumpump eller återvinningsenhet enligt systemtrycket)

Efter att ovannämnda anslutning har slutförts, starta först vakuumpumpen eller återvinningsenheten.

Öppna både högtrycksventilen och lågtrycksventilen tillsammans, sedan (öppna både högtrycks- och lågtryckssnabbkopplingarna), börjar systemet att dammsuga eller återvinna.

Efter en viss tid (cirka 10-30 minuter), kontrollera

om systemet dammsugs. (1f systemet

inte är dammsuget ska den kontrollera om det finns något läckage in systemet och dammsug det igen efter att läckageproblemet är åtgärdat.)

Stäng både högtrycksventilen och lågtrycksventilen tillsammans.

Stäng slutligen vakuumpumpen eller återvinningsenheten.

Behåll trycket i 3-5 minuter för att kontrollera om det finns något läckage i systemet.

### Påfyllning av köldmedium

Anslut det gula röret till kylmedelsflaskan. Öppna kylmedelsflaskan först (normalt upprätt läge), öppna sedan ventilen inuti mätaruppsättningen för att tömma luft från det gula röret. Vänd om kylmedelsflaskan och placera den väl. Injicera köldmediet i



högtrycksventilen upp till den specificerade mängden (enligt tillverkarens påfyllningsspecifikation). Stäng högtrycksventil och placera kylmedelsflaskan i normalt upprätt läge.

### **ConfirmRefillEffect**

Starta systemdriften först.

Efter en viss tid (ca 5-10 minuter), kontrollera systemet om både lågtryck och högtryck är i normalt skick. Om systemtrycket är otillräckligt bör det öppna långsamt lågtrycksventilen (får inte öppna högtrycksventilen för tillfället). Efter att en ordentlig mängd gasformigt köldmedium (stålflaska i normalt högerläge) har fyllts på, stäng lågtrycksventilen och kontrollera systemet igen.

### **Underhåll och Säkerhet**

Överansträng aldrig din kraft för att öppna eller stänga ventilerna, annars kan tätningselementet skadas.

Följ alltid bruksanvisningen eller använd den under ledning av specialisten.

Missbruk aldrig högtrycket och lågtrycket .

Öppna aldrig både högtrycksventilen och lågtrycksventilen samtidigt under påfyllning.

Använd aldrig arbetsmediet som inte överensstämmer med indikationen på mätarsatsen.

Låt aldrig synglasen rikta sig mot någon person för att undvika olyckor.

Tryckmätarna är slitdelar och de behöver periodisk kalibrering. För en bra noggrannhet bör den normalt leverera mätarna till myndigheten för kalibrering var 3- 6:e månad.

Använd dem alltid försiktigt och skydda dem från vibrationer eller slarvigt fall.

Efter användning ska ventilerna lossas och behållas instrumentet väl i förvaring.

## TECHNICAL PARAMETER

<b>SKU</b>	<b>ACKDZKB235CFM9U8YV3</b>
<b>Modell</b>	<b>RS-1</b>
<b>Spänning</b>	<b>220-240V 50Hz</b>
<b>Gratis luftförskjutning</b>	<b>3.5CFM</b>
<b>Ultimat vakuum</b>	<b>5PA</b>
<b>Roterande hastighet</b>	<b>1440</b>
<b>Effekt (HP)</b>	<b>1/4</b>
<b>Oljekapacitet (ml)</b>	<b>220</b>
<b>Mått (mm)</b>	<b>240*110*220</b>
<b>Vikt (kg)</b>	<b>7</b>
<b>Tillbehör</b>	<b>Köldmediemätargrupp Användningsområde: R22 R134A R410A R404A Tre 48 tum långa slangar 1 par bil luftkonditionering snabbkoppling 1 par 410A adapter</b>

<b>SKU</b>	<b>3CFM1-4HPZKBZJOC1V2 3CFM1-4HPZKBZJ001V3</b>
<b>Modell</b>	<b>RS-1</b>
<b>Spänning</b>	<b>220-240V 50Hz</b>
<b>Gratis luftförskjutning</b>	<b>3CFM</b>
<b>Ultimat vakuum</b>	<b>5PA</b>
<b>Roterande hastighet</b>	<b>1440</b>
<b>Effekt (HP)</b>	<b>1/4</b>
<b>Oljekapacitet (ml)</b>	<b>220</b>
<b>Mått (mm)</b>	<b>240*110*220</b>
<b>Vikt (kg)</b>	<b>6.8</b>
<b>Tillbehör</b>	<b>Köldmediemätargrupp Användningsområde: R22 R134A R410A Tre 36 tum långa slangar 1 par billuftkonditionering snabbkoppling</b>

<b>SKU</b>	<b>1.8CFM1-4HPZKBZJ1V2</b>
<b>Modell</b>	<b>RS-0,5</b>
<b>Spänning</b>	<b>220-240V 50Hz</b>
<b>Gratis luftförskjutning</b>	<b>1.8CFM</b>
<b>Ultimat vakuum</b>	<b>5PA</b>
<b>Roterande hastighet</b>	<b>1440</b>
<b>Effekt (HP)</b>	<b>1/4</b>
<b>Oljekapacitet (ml)</b>	<b>220</b>
<b>Mått (mm)</b>	<b>240*110*220</b>
<b>Vikt (kg)</b>	<b>6.8</b>
<b>Tillbehör</b>	<b>Köldmediemätargrupp Användningsområde: R22 R134A R410A Tre 36 tum långa slangar 1 par bil luftkonditionering snabbkoppling</b>

<b>SKU</b>	<b>3CFM1-4HPZKBZUMC1V1</b>
<b>Modell</b>	<b>RS-1</b>
<b>Spänning</b>	<b>120V/60HZ</b>
<b>Gratis luftförskjutning</b>	<b>3CFM</b>
<b>Ultimat vakuum</b>	<b>5PA</b>
<b>Roterande hastighet</b>	<b>1720</b>
<b>Effekt (HP)</b>	<b>1/4</b>
<b>Oljekapacitet (ml)</b>	<b>220</b>
<b>Mått (mm)</b>	<b>240*110*220</b>
<b>Vikt (kg)</b>	<b>6.8</b>
<b>Tillbehör</b>	<b>Köldmediemätargrupp Användningsområde: R22 R134A R410A Tre 36 tum långa slangar 1 par billuftkonditionering snabbkoppling</b>

<b>SKU</b>	<b>4CFM1/4HPZKB1F001V2 4CFM1/4HPZKB1F001V3</b>
<b>Modell</b>	<b>RS-1,5</b>
<b>Spänning</b>	<b>220-240V 50Hz</b>
<b>Gratis luftförskjutning</b>	<b>4CFM</b>
<b>Ultimat vakuum</b>	<b>5PA</b>
<b>Roterande hastighet</b>	<b>1440</b>
<b>Effekt (HP)</b>	<b>1/3</b>
<b>Oljekapacitet (ml)</b>	<b>225</b>
<b>Mått (mm)</b>	<b>270*110*220</b>
<b>Vikt (kg)</b>	<b>7.6</b>
<b>Tillbehör</b>	<b>Köldmediemätargrupp Användningsområde: R134A Tre 36 tum långa slangar 1 par bil luftkonditionering snabbkoppling</b>

<b>SKU</b>	<b>4CFM1/4HPZKB1F001V1</b>
<b>Modell</b>	<b>RS-1,5</b>
<b>Spänning</b>	<b>120V/60HZ</b>
<b>Gratis luftförskjutning</b>	<b>4CFM</b>
<b>Ultimat vakuum</b>	<b>5PA</b>
<b>Roterande hastighet</b>	<b>1720</b>
<b>Effekt (HP)</b>	<b>1/3</b>
<b>Oljekapacitet (ml)</b>	<b>225</b>
<b>Mått (mm)</b>	<b>270*110*220</b>
<b>Vikt (kg)</b>	<b>7.6</b>
<b>Tillbehör</b>	<b>Köldmediemätargrupp Användningsområde: R134A Tre 36 tum långa slangar 1 par billuftkonditionering snabbkoppling</b>

<b>SKU</b>	<b>4CFM1/3HPZKB4F001V2</b>
<b>Modell</b>	<b>RS-1,5</b>
<b>Spänning</b>	<b>220-240V 50Hz</b>
<b>Gratis luftförskjutning</b>	<b>4CFM</b>
<b>Ultimat vakuum</b>	<b>5PA</b>
<b>Roterande hastighet</b>	<b>1440</b>
<b>Effekt (HP)</b>	<b>1/3</b>
<b>Oljekapacitet (ml)</b>	<b>225</b>
<b>Mått (mm)</b>	<b>270*110*220</b>
<b>Vikt (kg)</b>	<b>7.6</b>
<b>Tillbehör</b>	<b>Köldmediemätargrupp Användningsområde: R22 R12 R134A R502 Tre 36 tum långa slangar 1 par bil luftkonditionering snabbkoppling 1 par 410A adapter</b>

<b>SKU</b>	<b>MCKDZK44.8CFM7CNVV1</b>
<b>Modell</b>	<b>RS-2</b>
<b>Spänning</b>	<b>120V/60HZ</b>
<b>Gratis luftförskjutning</b>	<b>4.8CFM</b>
<b>Ultimat vakuum</b>	<b>5PA</b>
<b>Roterande hastighet</b>	<b>1720</b>
<b>Effekt (HP)</b>	<b>1/3</b>
<b>Oljekapacitet (ml)</b>	<b>250</b>
<b>Mått (mm)</b>	<b>290*120*230</b>
<b>Vikt (kg)</b>	<b>9.3</b>
<b>Tillbehör</b>	<b>Köldmediemätargrupp Användningsområde: R410A R22 R134A R404A Fyra 60 tum långa slangar 1 par billuftkonditionering snabbkoppling 1 par 410A adapter</b>

<b>SKU</b>	<b>MCKDZK43.6CFM6DQYV1</b>
<b>Modell</b>	<b>RS-1</b>
<b>Spänning</b>	<b>120V/60HZ</b>
<b>Gratis luftförskjutning</b>	<b>3.6CFM</b>
<b>Ultimat vakuum</b>	<b>5PA</b>
<b>Roterande hastighet</b>	<b>1720</b>
<b>Effekt (HP)</b>	<b>1/4</b>
<b>Oljekapacitet (ml)</b>	<b>220</b>
<b>Mått (mm)</b>	<b>240*110*220</b>
<b>Vikt (kg)</b>	<b>8</b>
<b>Tillbehör</b>	<b>Köldmediemätargrupp Användningsområde: R410A R22 R134A R404A Fyra 60 tum långa slangar 1 par bil luftkonditionering snabbkoppling 1 par 410A adapter 1 flasköppnare</b>

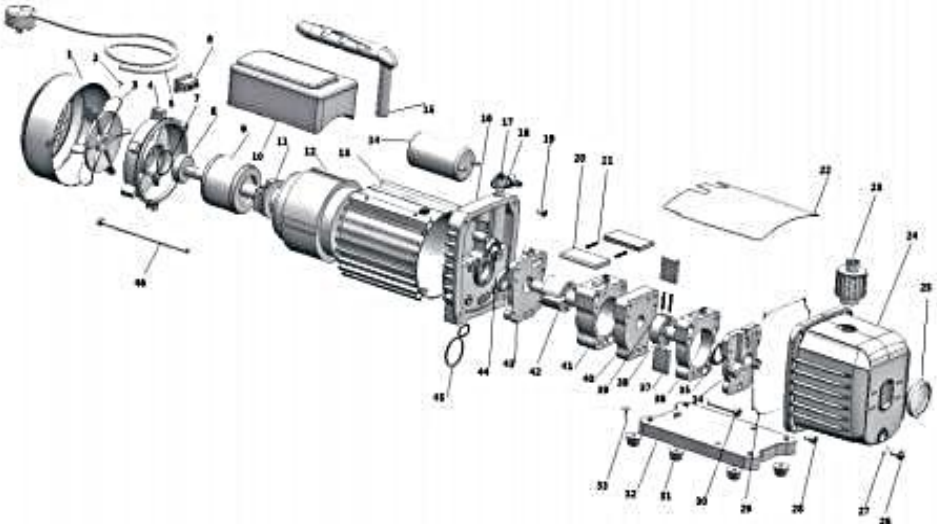
	1 verktygssats
--	----------------

SKU	4.8CFM1/3HPZKB3F1V2 4.8CFM1/3HPZKB3F1V3
Modell	RS-2
Spänning	220-240V 50Hz
Gratis luftfördelning	4.8CFM
Ultimat vakuum	5PA
Roterande hastighet	1440
Effekt (HP)	1/3
Oljekapacitet (ml)	250
Mått (mm)	290*120*230
Vikt (kg)	8.6
Tillbehör	Köldmediemätargrupp Användningsområde: R22 R134A R410A Tre 36 tum långa slangar 1 par billuftkonditionering snabbkoppling

SKU	4.8CFM1/3HPZKB3F1V1
Modell	RS-2
Spänning	120V/60HZ
Gratis luftförskjutning	4.8CFM
Ultimat vakuum	5PA
Roterande hastighet	1720
Effekt (HP)	1/3
Oljekapacitet (ml)	250
Mått (mm)	290*120*230
Vikt (kg)	8.6
Tillbehör	Köldmediemätargrupp Användningsområde: R22 R134A R410A Tre 36 tum långa slangar 1 par bil luftkonditionering snabbkoppling

SKU	MCKDZK44.8CFM7CNV2
Modell	RS-2
Spänning	220-240V 50Hz
Gratis luftfördelning	4.8CFM
Ultimat vakuum	5PA
Roterande hastighet	1440
Effekt (HP)	1/3
Oljekapacitet (ml)	250
Mått (mm)	290*120*230
Vikt (kg)	8.6
Tillbehör	Köldmediemätargrupp Användningsområde: R410A R22 R134A R404A Fyra 60 tum långa slangar 1 par bil luftkonditionering snabbkoppling 1 par 410A adaptert

## EXPLODED DRAWING



1	Flätkåpa	24	Tärningskast aluminiumhölje
2	Korsa skruva	25	Syn glas
3	Fläkt	26	Olja dränara
4	Motor omslag	27	Olja dränara skruva O - ring
5	Strömförsörjningskablar	28	S besättning
6	Strömbrytare	29	Tätning ringa
7	W asher	30	S besättning
8	B öring	31	Sudd fot
9	Motor rotor	32	Basplatta
10	Kondensator låda	33	Självgående skruva
11	Centrifugal växla	34	Kåpa till backpumpen
12	Motor stator	35	Olja täta
13	C asing	36	Baksida - pump kropp
14	Ca pacitor	37	Rygg - roterande - skovel
15	Hantera	38	Baksida - pump rotor
16	Tre stle	39	Vår
17	Gas keps	40	Mellan le staket
18	Luften inlopp munstycke	41	Fram - pump kropp
19	S besättning	42	Fram - pump rotor
20	Främre roterande - skovel	43	Framsida
21	Vår	44	Olja täta
22	Keps styrelse	45	O typ ringa
23	Ex h aust och olja inlopp passande	46	S besättning



**VEVOR<sup>®</sup>**

**TOUGH TOOLS, HALF PRICE**

**Teknisk Support och e-garanticertifikat**  
**[www.vevor.com/support](http://www.vevor.com/support)**